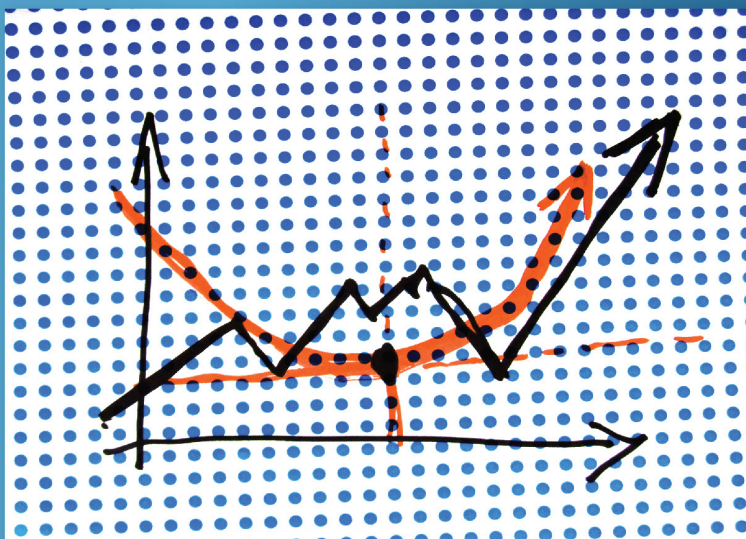


УНИВЕРЗИТЕТ „ГОЦЕ ДЕЛЧЕВ“ – ШТИП
ЕКОНОМСКИ ФАКУЛТЕТ



ISSN 1857-7628

ГОДИШЕН ЗБОРНИК 2012 YEARBOOK



ГОДИНА 4

VOLUME IV

GOCE DELCEV UNIVERSITY – STIP
FACULTY OF ECONOMICS

УНИВЕРЗИТЕТ „ГОЦЕ ДЕЛЧЕВ“ – ШТИП
ЕКОНОМСКИ ФАКУЛТЕТ

ISSN: 1857- 7628



**ГОДИШЕН ЗБОРНИК
2012**

YEARBOOK

ГОДИНА 4

VOLUME IV

GOCE DELCEV UNIVERSITY - STIP
FACULTY OF ECONOMICS



**ГОДИШЕН ЗБОРНИК
ЕКОНОМСКИ ФАКУЛТЕТ
YEARBOOK
FACULTY OF ECONOMICS**

За издавачот:
Проф. д-р Ристо Фотов

Издавачки совет Editorial board

Проф. д-р Саша Митрев	Prof. Sasa Mitrev, Ph.D
Проф. д-р Лилјана Колева - Гудева	Prof. Liljana Koleva - Gudeva, Ph.D
Проф. д-р Ристо Фотов	Prof. Risto Fotov, Ph.D
Проф. д-р Трајко Мицески	Prof. Trajko Miceski, Ph.D
Проф. д-р Круме Николоски	Prof. Krume Nikoloski, Ph.D
Доц. д-р Крсте Шајноски	Ass. Prof. Krste Sajnoski, Ph.D
Пом.асс м-р Влатко Пачешкоски	Assist. Vlatko Paceskoski, M.Sc
Пом.асс м-р Тамара Јованов Марјанова	Assist. Tamara Jovanov Marjanova, M.Sc

Редакциски одбор Editorial staff

Проф. д-р Ристо Фотов	Prof. Risto Fotov, Ph.D
Проф. д-р Трајко Мицески	Prof. Trajko Miceski, Ph.D
Проф. д-р Круме Николоски	Prof. Krume Nikoloski, Ph.D
Доц. д-р Крсте Шајноски	Ass. Prof. Krste Sajnoski, Ph.D

Главен и одговорен уредник Managing & Editor in chief

Проф. д-р Трајко Мицески	Prof. Trajko Miceski, Ph.D
--------------------------	----------------------------

Јазично уредување Language editor

Даница Гавриловска-Атанасовска (македонски јазик)	Danica Gavrilovska-Atanasovska (Macedonian)
--	--

Техничко уредување Technical editor

Славе Димитров	Slave Dimitrov
Благој Михов	Blagoj Mihov

Редакција и администрација Address of editorial office

Универзитет „Гоце Делчев“ - Штип	Goce Delcev University
Економски факултет	Faculty of Economics
бул „Крсте Мисирков“ бб	Krste Misirkov b.b., PO box 201
п.фах 201, 2000 Штип, Македонија	2000 Stip, R of Macedonia



СОДРЖИНА CONTENT

д-р Ристо Фотов УЛОГАТА И ЗНАЧЕЊЕТО НА КАПИТАЛОТ И ЕКОНОМСКИОТ РАЗВОЈ СО ПОСЕБЕН ОСВРТ ВРЗ ЗЕМЈИТЕ ВО РАЗВОЈ	7
м-р Емилија Митева-Кацарски, м-р Влатко Пачешкоски НЕЦАРИНСКИОТ ПРОТЕКЦИОНИЗАМ ВО РЕГИОНОТ НА ЈУГОИСТОЧНА ЕВРОПА	19
Т.Мицески, С. Пашоска ПРОЦЕС НА ПРОМЕНИ ВО МАРКЕТИНГ СТРАТЕГИЈАТА И СТРУКТУРАТА	29
Благица Колева, Александар Костадиновски, Оливера Ѓоргиева- Трајковска ВИДОВИ НА ИНТЕРНА РЕВИЗИЈА НА ФИНАНСИСКОТО РАБОТЕЊЕ	43
м-р Костадинка Чабулева, м-р Горан Миладинов, Трајко Мицески ВЛИЈАНИЕТО НА СТРАНСКИТЕ ДИРЕКТНИ ИНВЕСТИЦИИ ВО Р.МАКЕДОНИЈА ВРЗ ВРАБОТЕНОСТА ЗА ПЕРИОД 1997- 2011 ГОДИНА	53
м-р Марина Радосављевиќ- Бојчева, м-р Зоран Темелков, м-р Костадинка Чабулева ОБЛАСТИ НА ИМПЛЕМЕНТАЦИЈА НА ЈАВНОТО ПРИВАТНО ПАРТНЕРСТВО ВО РЕПУБЛИКА МАКЕДОНИЈА	61
доц. д-р Оливера Ѓоргиева-Трајковска, асс. м-р Благица Колева ОСНОВИ НА КАМАТАТА - ДЕТЕРМИНАНТИ И ПРЕДВИДУВАЊЕ	67
доц. д-р Оливера Ѓоргиева-Трајковска КРЕДИТНА ПОЛИТИКА И СТРАТЕГИЈА НА ПОРТФОЛИОТО НА КРЕДИТНИ ПЛАСМАНИ НА БАНКИТЕ	81



доцент д-р Јанка Димитрова ПОРТФОЛИО АНАЛИЗА – АЛАТКА ЗА ДИВЕРЗИФИКАЦИЈА НА РИЗИКОТ ПРИ ИНВЕСТИРАЊЕТО.....	95
асс. д-р Љупчо Давчев, асс. м-р Тамара Јованов-Марјанова СОЕДИНУВАЊА И ПРЕЗЕМАЊА (M & A) И УЛОГАТА НА ИНВЕСТИЦИСКИТЕ БАНКИ ВО ОВИЕ ПРОЦЕСИ	109
доц. д-р Оливера Ѓоргиева-Трајковска ЛИЧНОСТА НА ПРЕТПРИЕМАЧОТ.....	121
м-р Тамара Јованов Марјанова, д-р Љупчо Давчев, д-р Митре Стојановски АНАЛИЗА НА ТЕКОВНАТА СОСТОЈБА И ИДНИ ТРЕНДОВИ НА ПАЗАРОТ НА КОНДИТОРСКИ ПРОИЗВОДИ	135
м-р Илија Груевски УПРАВУВАЊЕ СО ДЕВИЗНИОТ РИЗИК ВО МЕЃУНАРОДНОТО ФИНАНСИСКО РАБОТЕЊЕ	145
д-р Љупчо Давчев, м-р Тамара Јованов-Марјанова РАЗЛИКИТЕ ПОМЕЃУ ИНВЕСТИЦИСКОТО И КОМЕРЦИЈАЛНОТО БАНКАРСТВО	161

ВЛИЈАНИЕТО НА СТРАНСКИТЕ ДИРЕКТНИ ИНВЕСТИЦИИ ВО Р.МАКЕДОНИЈА ВРЗ ВРАБОТЕНОСТА ЗА ПЕРИОД 1997- 2011 ГОДИНА

м-р Костадинка Чабулева¹, м-р Горан Миладинов², Трајко Мицески³

Апстракт

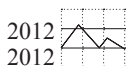
Тема на разработка во овој труд се странските директни инвестиции (СДИ) во Република Македонија и нивното влијание врз вработеноста за временски период од 1997 до 2011 година. Една од најважните и чувствителни области за секоја земја се странските директни инвестиции. Тие се дефинирани не само како едноставен трансфер на пари, но и како мешавина на финансиски и материјални средства, како што се технологиите, менаџерските способности, маркетинг вештините и други средства. Постои голема дебата во литературата во врска со влијанието на СДИ врз економскиот раст. Традиционалниот аргумент се наведува дека приливот на СДИ го подобрува економскиот раст, а со тоа ги подобрува и можностите за *вработување*. Во нашата анализа се забележува дека влијанието на СДИ врз вработеноста за анализираниот временски период е насочено, а тоа главно се должи на ниското ниво на гринфил инвестициите и недоволната атрактивност на пазарот на труд за странските инвеститори. Овие наоди се доста важни за креаторите на политиката и се предлага неопходност од стратемиски пристап во таа област.

Клучни зборови: *СДИ, вработеност, регресиона анализа.*

1) Асистент на Универзитет „Гоце Делчев“ – Штип, Економски факултет – Штип, ул. „Крсте Мисирков“ бб, 2000 Штип, Р. Македонија

2) Асистент на Универзитет „Гоце Делчев“ – Штип, Економски факултет – Штип, ул. „Крсте Мисирков“ бб, 2000 Штип, Р. Македонија

3) Редовен професор на Универзитет „Гоце Делчев“ – Штип, Економски факултет – Штип, ул. „Крсте Мисирков“ бб, 2000 Штип, Р. Македонија



Вовед

Имајќи предвид дека целта на Македонија е да се интегрира колку што е можно повеќе во глобалната економија, особено е битно да се испита колкаво и какво е влијанието на Странските директни инвестиции во Р.Македонија.

СДИ претставуваат двигател на продуктивноста, на инвестициите и на економскиот раст. Покрај тоа, СДИ го зголемуваат конкурентскиот притисок на домашниот пазар и го стимулираат преносот на технологијата и иновацијата. Во транзициските земји, како што е и нашата, СДИ на почетокот беа водени од процесот на приватизацијата, потоа од недостигот на домашен капитал потребен за економско реструктуирање, и конечно, од изгледите за пристапување кон ЕУ. Многу важен фактор не е само вкупниот обем на приливи на СДИ, туку и нивната структура.

Директните ефекти од приливите на СДИ јасно се гледаат на ниво на фирми: компаниите во странска сопственост, вообичаено како дел од мултинационални компании, се поголеми, повеќе капитално интензивно и вработуваат поквалификувана работна сила, имаат поголемо технолошко знаење и повисоко ниво на продуктивност споредено со домашните компании. Покрај тоа, странските фирми обично имаат подобар пристап до финансии, како од матичната компанија или од банки. Последиците се повисоки вкупни инвестиции, вработувања и производство. Одлучувачки момент за Македонија за да се постигне одржлив развој, кој се потпира на зголемување на вработеноста, е критичната маса на инвестиции. За да се постигне ова, потребно е да се обезбедат неколку предуслови, а кои се во областа на развојната политика, економската политика и проширување на законите и институциите.

1. Влијанието на СДИ врз вработеноста во период 1997-2011 г.

Насоката на нашето испитување е да го утврдиме влијанието, дали и колкаво е влијанието на СДИ врз вработеноста во Р.Македонија во период 1997-2011 г. За таа цел, податоците за СДИ се преземени од НБРМ¹, додека податоците за вкупниот број на вработени лица за период од 1997 до 2011 година се преземени од ДЗС² и аналогно на тоа нашите анализи и заклучоци се однесуваат за овој период.

1) Народна банка на Р.Македонија (Основни економски показатели на Р.Македонија)

2) Државен завод за статистика (Публикација - 20 години независна Македонија, 2011 година)



Табела 1. Вработеност и СДИ (во милиони САД долари)
1997-2011 година

Година	Вработеност	СДИ
1997	512301	58.1
1998	539762	150.5
1999	545222	88.4
2000	549846	215.10
2001	599308	447.10
2002	561341	105.60
2003	545108	117.80
2004	522995	323.00
2005	545253	97.00
2006	570404	424.20
2007	590234	699.10
2008	609015	587.00
2009	629901	197.10
2010	637855	211.00
2011	645085	463.3

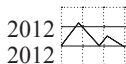
Извор: Народна банка на РМ и Државен завод за статистика

Анализата се базира според слединот модел:

$$\ln Y = \beta_0 + \beta \ln X + \varepsilon$$

Табела 2. Пресметки од анализата

Години	Y	X	Y*= $\ln Y$	X*= $\ln X$	y = Y - \bar{Y}	x = X - \bar{X}
1997	512301	58.1	13.147	4.062	0.110	1.309
1998	539762	150.5	13.199	5.014	0.058	0.357
1999	545222	88.4	13.209	4.482	0.048	0.889
2000	549846	215.1	13.217	5.371	0.040	-0.00031
2001	599308	447.1	13.304	6.103	-0.046	-0.732
2002	561341	105.6	13.238	4.660	0.019	0.711
2003	545108	117.8	13.209	4.769	0.048	0.602
2004	522995	323	13.167	5.778	0.090	-0.407
2005	545253	97	13.209	4.575	0.048	0.796



2006	570404	424.2	13.254	6.050	0.003	-0.679
2007	590234	699.1	13.288	6.550	-0.031	-1.179
2008	609015	587.00	13.320	6.375	-0.062	-1.004
2009	629901	197.10	13.353	5.284	-0.096	0.087
2010	637855	211.00	13.366	5.352	-0.109	0.019
2011	645085	463.3	13.377	6.138	-0.120	-0.768
n=15	8603630	4184.3	198.8569	80.5619	0	0

Продолжение од табела 2

xy	x^2	y^2	\hat{Y}_i	ε	ε^2
0.145	1.713	0.012	13.184	-0.037	0.001
0.021	0.127	0.003	13.237	-0.038	0.001
0.043	0.790	0.002	13.207	0.002	0.000
-0.000012	0.000	0.002	13.257	-0.040	0.002
0.034	0.536	0.002	13.298	0.005	0.000
0.014	0.506	0.000	13.217	0.021	0.000
0.029	0.362	0.002	13.223	-0.015	0.000
-0.037	0.166	0.008	13.280	-0.113	0.013
0.038	0.634	0.002	13.212	-0.003	0.000
-0.002	0.462	0.000	13.295	-0.041	0.002
0.037	1.390	0.001	13.323	-0.035	0.001
0.063	1.008	0.004	13.314	0.006	0.000
-0.008	0.008	0.009	13.252	0.101	0.010
-0.002	0.000	0.012	13.256	0.110	0.012
0.092	0.589	0.014	13.300	0.077	0.006
0.46563	8.2902	0.0751	198.8569	0	0.049

Со помош на регресионата анализа ги добивме следните податоци:

$$\hat{\beta}_1 = \frac{\sum x_i y_i}{\sum x_i^2} = \frac{0.465}{8.29} = 0.056$$

$$\hat{\beta}_0 = \bar{Y} - \hat{\beta}_1 \bar{X} = 13.2659 - 0.056 \cdot 5.5332 = 12.955$$

Врз основа на оценетиот модел:

$$\hat{Y}_i = 12.955 + 0.056 \cdot X$$

Коефициентот на детерминација, кој се пресметува според следната формула:

$$R^2 = 1 - \frac{\sum \varepsilon_t^2}{\sum y_t^2} = 0.3483$$

го покажува учеството (процентот) на објаснетиот варијабилитет во вкупниот, односно во конкретниов случај тој покажува дека 34.8% од вкупниот варијабилитет на зависно променливата У (вработеноста), за временскиот период 1997-2011 г. е објаснето т.е. детерминирано со варијабилитетот на независно променливата Х (странските директни инвестиции). Вработеноста во Р. Македонија во испитуваниот период со 34.8% е детерминиран од странските директни инвестиции, односно странските директни инвестиции делуваат со 34.8% врз вработеноста.

Коефициентот на корелација,

$$r_{xy} = \frac{\sum_i^n x_i y_i}{\sqrt{(\sum_i^n x_i^2)(\sum_i^n y_i^2)}} = 0.59$$

кој ја пресметува зависноста меѓу странските директни инвестиции и вработеноста во Р. Македонија за периодот од 1997 до 2011 година изнесува 0.59, значи дека меѓу анализираните (набљудуваните) појави постои умерена директна (позитивна) корелативна врска.

Врз основа на вредностите на коефициентот на детерминација се пресметува статистиката по F – тестот.

$$F = \frac{R^2 (n - 2)}{1 - R^2} = 6.947$$



Истите резултати ги докажуваме со помош на софтверската програма SPSS:

<i>Descriptive Statistics</i>			
	Mean	Std. Deviation	N
log variable	13.2571	.07324	15
log variable	5.3708	.76952	15

Correlations			
		log variable	log variable
Pearson Correlation	log variable	1.000	.590
	log variable	.590	1.000
Sig. (1-tailed)	log variable	.	.010
	log variable	.010	.
N	log variable	15	15
	log variable	15	15

Model Summary				
Model	R	R Square	Adjusted R Square	Std. Error of the Estimate
1	.590 ^a	.348	.298	.06136
a. Predictors: (Constant), log variable				

ANOVA^b						
Model		Sum of Squares	df	Mean Square	F	Sig.
1	Regression	.026	1	.026	6.947	.021 ^a
	Residual	.049	13	.004		
	Total	.075	14			
a. Predictors: (Constant), log variable						
b. Dependent Variable: log variable						
Coefficients^a						
Model		Unstandardized Coefficients				
		B	Std. Error			
1	(Constant)	12.955	.116			
	log variable	.056	.021			



Coefficients ^a						
Model		Standardized Coefficients	t	Sig.	95.0% Confidence Interval for B	
		Beta			Lower Bound	Upper Bound
1	(Constant)		112.130	.000	12.706	13.205
	log variable	.590	2.636	.021	.010	.102

a. Dependent Variable: log variable

Коефициентот на корелација изнесува 0.59, тоа значи дека врската помеѓу двете променливи е еднонасочна т.е. со зголемувањето на СДИ се зголемува и вработеноста.

Коефициентот на детерминација r^2 изнесува 0.348 т.е. 34.8% од вработеноста зависи од СДИ, а останатите 65.2% се резултат од некои други фактори.

Го прифаќаме регресиониот модел како адекватен, а основа за тоа е нивото на значајност на F-критериумот, означен како Sig. кој има вредност 0.021 и е помало од грешката $\alpha=0.05$, врз основа на што се прифаќа алтернативната хипотеза. *Алтернативната хипотеза* гласи дека моделот задоволително ја претставува врската помеѓу двете променливи и се прифаќа дека е адекватен.

Регресиониот коефициент (слободниот член) е 12.95. Тој е означен како (Constant) и е статистички значаен. Тоа може да се види од неговото ниво на значајност (Sig t)=0 и е помал од грешката $\alpha=0.05$.

Регресиониот коефициент пред факторната променлива изнесува 0.056. и е статистички значаен. Тоа може да се види од неговото ниво на значајност (Sig t) кое изнесува 0.021 и е помало од грешката $\alpha=0.05$.

Заклучок

Во случајот на испитувањето за поврзаноста на СДИ и вработеноста е дојдено до сознание дека постои умерена позитивна врска, односно дека 34.8% од вкупниот варијабилитет на вработеноста е објаснет со варијабилитетот на СДИ, а остатокот од 65.2% е влијание на останати непредвидени фактори.

Постојат неколку причини зошто странските директни инвестиции се умерено поврзани со вработувањето. Како прво може да се насочи причината за неправилно насочување на СДИ. Како второ, видот на СДИ е многу важен, гринфилд инвестициите се оние кои создаваат поголема можност за отворање на нови работни места и како трето голем дел работната сила е вработена во текстилната индустрија, поради нејзиниот



трудоинтензивен карактер каде што странските директни инвестиции се мали.

За успешно исполнување на задачата т.е. за привлекување на повеќе странски директни инвестиции, а да доведе до зголемување на вработеноста, потребно е да се синхронизира работата на повеќе институции, со цел да се постигнат следниве активности:

- дефинирање на програма и мерки за промовирање на инвестициите во регионот;
- подготовка за презентирање на можностите и придобивките за странските инвеститори;
- олеснување на административните процедури за нови инвестиции;
- обезбедување помош на инвеститорите за остварување на врски со релевантните институции;
- обезбедување информации, совети и брзи административни услуги;
- усвојување на долгорочни политики за употреба и купопродажба на земјиште за комерцијални цели, без дискриминација и ограничувања за странските инвеститори.

Сите овие активности, особено промоцијата на расположливиот човечки капитал, потребно е да се синхронизираат на локално и регионално ниво, вклучувајќи и институции од областа на локалната самоуправа, трговските друштва и услуги за вработување.

Извори

- Државен завод за статистика (2012). Статистички годишник на Република Македонија
- Државен завод за статистика (2011). Публикација - 20 години независна Македонија
- Државен завод за статистика (2010), „Македонија во бројки“
- Народна банка на Р.Македонија, Основни економски показатели на Р.Македонија