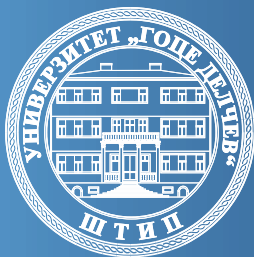
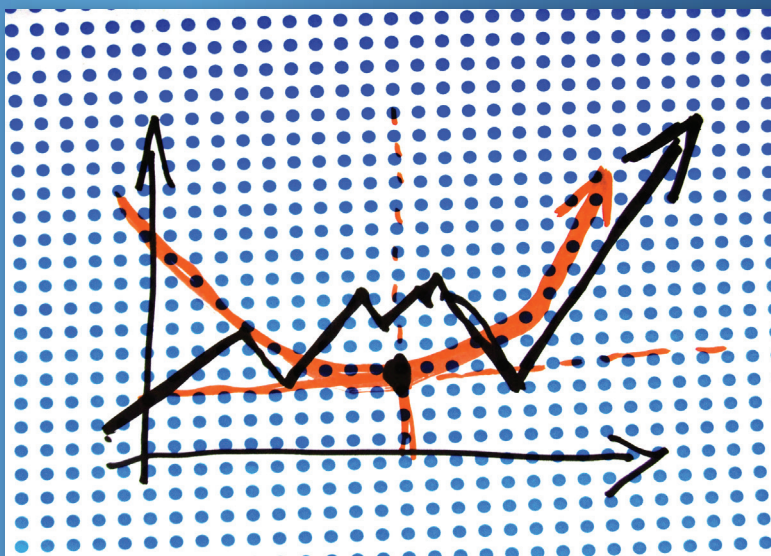


УНИВЕРЗИТЕТ „ГОЦЕ ДЕЛЧЕВ“ – ШТИП
ЕКОНОМСКИ ФАКУЛТЕТ



ISSN 1857-76-28

ГОДИШЕН ЗБОРНИК 2016 YEARBOOK



ГОДИНА 8

VOLUME 9

GOCE DELCEV UNIVERSITY – STIP
FACULTY OF ECONOMICS

УНИВЕРЗИТЕТ „ГОЦЕ ДЕЛЧЕВ“ – ШТИП
ЕКОНОМСКИ ФАКУЛТЕТ

ISSN: 1857- 7628



**ГОДИШЕН ЗБОРНИК
2016**

YEARBOOK

ГОДИНА 8

VOLUME IX

GOCE DELCEV UNIVERSITY - STIP
FACULTY OF ECONOMICS



**ГОДИШЕН ЗБОРНИК
ЕКОНОМСКИ ФАКУЛТЕТ
YEARBOOK
FACULTY OF ECONOMICS**

За издавачот:

Проф. д-р Трајко Мицески

Издавачки совет Editorial board

Проф. д-р Блажо Боев	Prof. Blazo Boev, Ph.D
Проф. д-р Лилјана Колева - Гудева	Prof. Liljana Koleva - Gudeva, Ph.D
Проф. д-р Трајко Мицески	Prof. Trajko Miceski, Ph.D
Проф. д-р Ристо Фотов	Prof. Risto Fotov, Ph.D
Проф. д-р Круме Николоски	Prof. Krume Nikoloski, Ph.D
Проф. д-р Еленица Софијанова	Prof. Elenica Sofijanovska, Ph.D
Доц. д-р Емилија Митева-Кацарски	Emilija Miteva-Kacarski, Ph.D
Доц. д-р Благица Колева	Blagica Koleva, Ph.D
Доц. д-р Љупчо Давчев	Ljupco Davcev, Ph.D

Редакциски одбор Editorial staff

Проф. д-р Трајко Мицески	Prof. Trajko Miceski, Ph.D
Проф. д-р Ристо Фотов	Prof. Risto Fotov, Ph.D
Проф. д-р Круме Николоски	Prof. Krume Nikoloski, Ph.D
Проф. д-р Ристе Темјановски	Prof. Riste Temjanovski, Ph.D

Главен и одговорен уредник Managing & Editor in chief

Проф. д-р Трајко Мицески Prof. Trajko Miceski, Ph.D

Јазично уредување Language editor

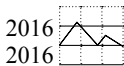
Даница Гавриловска-Атанасовска Danica Gavrilovska-Atanasovska
(македонски јазик) (Macedonian)

Техничко уредување Technical editor

Славе Димитров Slave Dimitrov
Благој Михов Blagoj Mihov

Редакција и администрација Address of editorial office

Универзитет „Гоце Делчев“ - Штип Goce Delcev University
Економски факултет Faculty of Economics
бул „Крсте Мисирков“ бб Krste Misirkov b.b., PO box 201
п.фах 201, 2000 Штип, Македонија 2000 Stip, R of Macedonia



СОДРЖИНА
CONTENT

Проф.д-р Ристо Фотов, Љупчо Аврамов БАЗЕЛ 3 И НЕГОВАТА ИМПЛЕМЕНТАЦИЈА ВО БАНКАРСКИОТ СИСТЕМ	9
Проф.д-р Круме Николоски, проф.д-р Трајко Мицески МЕНАџМЕНТ ТЕОРИЈАТА НА ВЛИЈАНИЕТО НА ОКОЛИНАТА ВРЗ РАБОТЕЊЕТО НА ПРЕТПРИЈАТИЕТО	23
Проф.д-р Круме Николоски, проф.д-р Трајко Мицески ТЕОРИИТЕ НА КЛАСИЧНАТА И БИХЕВИОРИСТИЧКАТА ШКОЛА ЗА МЕНАџМЕНТ КАКО ТЕМЕЛ ЗА ПРОШИРУВАЊЕ НА МЕНАџМЕНТ МИСЛАТА	35
Проф.д-р Круме Николовски, проф.д-р Трајко Мицески, доц.д-р Силвана Пашовска АНАЛИЗА НА ПРИДОНЕСОТ НА ТЕОРИИТЕ НА МЕНАџМЕНТОТ	49
Проф.д-р Еленица, Софијанова, Даниела Ташкова, Климе Митев ПРИДОНЕСОТ НА МАЛИОТ БИЗНИС ВО ОДДЕЛНИ ЗЕМЈИ ВО СВЕТОТ – ИНОВАЦИИТЕ БАЗИРАНИ НА ЗНАЕЊЕТО	67
Проф.д-р Оливера Ѓоргиева-Трајковска, Христина Накова БАЗЕЛ 3 КАПИТАЛНИ БАРАЊА ПРИЧИНИ, НОВИ БАРАЊА И ОЧЕКУВАНИ ПРОБЛЕМИ И ПРЕДИЗВИЦИ ПРИ ИМПЛЕМЕНТАЦИЈАТА ВО ЕКОНОМИИТЕ ВО РАЗВОЈ И МАЛИТЕ ЕКОНОМИИ	77
Проф.д-р Оливера Ѓоргиева-Трајковска, Јагода Горѓиева КОНСОЛИДАЦИЈА НА ФИНАНСИСКИ ИЗВЕШТАИ - ДЕФИНИРАЊЕ, ПОСТАПКИ, ПОТРЕБА И ОГРАНИЧУВАЊА	89
Проф.д-р Јанка Димитрова, Александра Петковска УЛОГАТА И ЗНАЧЕЊЕТО НА РЕВИЗИЈАТА НА ФИНАНСИСКИТЕ ИЗВЕШТАИ НА КОТИРАНИТЕ ЕНТИТЕТИ	99



Проф.д-р Јанка Димитрова, Емилија Заева-Костова УПРАВУВАЊЕ СО РИЗИЦИТЕ ВО ФИНАНСИСКОТО РАБОТЕЊЕ СО ПОСЕБЕН ОСВРТ НА КРЕДИТНИОТ РИЗИК	121
Проф.д-р Оливера Ѓоргиева-Трајковска, Марина Кралева Клампфер ИЗВЕШТАЈ ЗА ПАРИЧНИ ТЕКОВИ	135
Проф.д-р Оливера Ѓоргиева-Трајковска, Орце Миладинов ВРЕДНУВАЊЕ НА ЗАЛИХИТЕ СО ОСВРТ НА МСС 2	143
Проф.д-р Оливера Ѓоргиева-Трајковска, Гордана Ангелковска СМЕТКОВОДСТВЕН ТРЕТМАН НА КОРИСТИТЕ ЗА ВРАБОТЕНИТЕ, СО ОСВРТ НА МСС 19 И НЕГОВАТА ПРИМЕНА ВО РЕПУБЛИКА МАКЕДОНИЈА	153
Доц.д-р Емилија Митева-Кацарски ПРЕДИЗВИЦИТЕ И ЕФЕКТИТЕ ОД ПРИМЕНАТА НА ДОГОВОРОТ ЗА ОЛЕСНУВАЊЕ НА ТРГОВИЈАТА ВО РАМКИТЕ НА СТО	163
Доц.д-р Благица Колева, Катерина Димитровска ИЗГОТВУВАЊЕ НА ИЗВЕШТАЈ ЗА ГОТОВИНСКИ ТЕКОВИ	175
Доц.д-р Благица Колева, Анита Данева МЕТОДИ НА КРЕДИТНА АНАЛИЗА ЗА ПРОЦЕНКА НА КРЕДИТНАТА СПОСОБНОСТ НА ПРАВНИ ЛИЦА	183
Доц.д-р Дарко Лазаров МОДЕЛ НА SOLOW ВО УСЛОВИ НА ОТВОРЕНА ЕКОНОМИЈА	193
К.Буковалова, Проф.д-р Т.Мицески РАЗВИВАЊЕ НА ОРГАНИЗАЦИСКАТА КУЛТУРА ВРЗ ПРИНЦИПИТЕ НА ДЕЛОВНА ЕТИКА	207



Симона Нушкова, Проф.д-р Ристе Темјановски	
СОЦИЈАЛНИТЕ ПРЕТПРИЈАТИЈА И НИВНАТА УЛОГА ВО ЗГОЛЕМУВАЊЕ НА ЕКОНОМСКИОТ РАЗВОЈ	221
Илин Корубин	
УЛОГАТА НА СТАНДАРДИТЕ НА КВАЛИТЕТ НА ХРАНА НА СТАВОВИТЕ НА ВРАБОТЕНИТЕ ВО КОМПАНИИ ПРОИЗВОДИТЕЛИ НА ХРАНА И ПИЈАЛОЦИ ВО Р. МАКЕДОНИЈА	239
Верица Динчева	
ФИНАНСИСКАТА АНАЛИЗА КАКО МЕТОДОЛОШКИ ИНСТРУМЕНТ ЗА ОЦЕНКА НА ФИНАНСИСКАТА УСПЕШНОСТ НА КОМПАНИИТЕ	249
Доц.д-р Благица Колева, Мартина Нехтенин	
ИЗВЕШТАЈ ЗА СЕОПФАТНА ДОБИВКА	259



УДК: 334.722:364-3]:
338.121 (4-672ЕУ)

Стручен труд

СОЦИЈАЛНИТЕ ПРЕТПРИЈАТИЈА И НИВНАТА УЛОГА ВО ЗГОЛЕМУВАЊЕ НА ЕКОНОМСКИОТ РАЗВОЈ

Симона Нушкова¹, Ристе Темјановски²

¹ Економски факултет, Универзитет „Гоце Делчев“, Штип
nuskova_simona@hotmail.com

² Економски факултет, Универзитет „Гоце Делчев“, Штип
riste.temjanovski@ugd.edu.mk

Апстракт

Интересот за нови облици на производство и услуги, потекнува од реалните потреби да се компензира опаѓањето на економскиот раст, и на неконвенционален начин да се дополни мрежата на државните и приватните програми за социјална политика. Развојот на социјалното претприемништво и наглиот пораст на овој вид на претпријатија се поврзува со порастот на невработеноста, а посебно на оние групи на луѓе кои не се фаворизирани во класичните активности на претпријатијата (долгорочно невработените, лица со инвалидитет, социјално загрозени категории), порастот на социјалните проблеми и економските кризи во државите се поврзува со недостаток на државни програми кои би пружиле специфични социјални услуги.

Во овој труд е даден осврт на проблематиката со која што се соочува еден дел од популацијата, односно на застапеноста на Социјалното претприемништво во одделни држави каде што маргинализирана група на граѓани имаат потешкотии за нормален развој и опстанок во општеството и со кои дејности социјалното претприемништво и социјалните претпријатија придонесуваат до решавање на проблемите со кои што се соочуваат одредени категории на луѓе. Со оглед на тоа дека програмите кои што ги поттикнува социјалното претприемништво директно креираат вработување или организират обука за вработување, а посебно на оние социјални групи кои потешко се вклучуваат на пазарот на трудот, стимулирањето на државите со различни програми од Европската унија е значаен за развој на овој вид на претпријатија.



Социјалните претпријатија и задругите кои преземаат социјална одговорност, за еден дел од популацијата каде што се потребни посебни напори и поттик за зајакнување на социјалната кохезија, постанаа значаен солб на современата држава и имаат значајна улога во подобрување на економската состојба и зголемување на економскиот развој.

Клучни зборови: *социјални претпријатија, социјална економија, солидарност, организациска култура*

SOCIAL ENTERPRISE AND THEIR ROLE IN INCREASING OF ECONOMIC DEVELOPMENT

Simona Nuskova¹, Riste Temjanovski²

¹Faculty of economics, Goce Delcev University, Stip, Macedonia
nuskova_simona@hotmail.com

²Faculty of economics, Goce Delcev University, Stip, Macedonia
riste.temjanovski@ugd.edu.mk

Abstract:

The interest in new forms of production and services derived from the actual needs to compensate the decline in economic growth, and an unconventional way to supplement the network of public and private programs for social policy. Development of social entrepreneurial and steep rise of this kind of enterprises associated with the rise in unemployment, especially those groups of people who are not favored in the classic activities of enterprises (long-term unemployed, people with disabilities, socially disadvantaged groups), the increase in social problems and economic crises in the states, or their growth is associated with a lack of state programs that would provide specific social services. In this paper will be a review of the issues that it faces a portion of the population, ie the representation of social entrepreneurship in some countries where marginalized group of citizens have difficulty in normal development and survival of society and which activities and social entrepreneurship social prepriyatija doprinesuuvat to solving the problems facing odrednei categories of people. Given that programs that encourage social entrepreneurship directly create employment and organize training for employment, especially those social groups that are more difficult to include the labor market incentive for countries with appropriate programmes of the European Union is important for the development of this type of enterprises.



Social enterprises and cooperatives that take social responsibility for a portion of the population that require special efforts and incentives to strengthen social cohesion, became significant UBO of the modern state and play an important role in improving the economic situation and increased economic development.

Keywords: *social enterprises, social economy, solidarity, culture organization*

1. Вовед

Социјалната заштита и социјалната сигурност се засноваат на начелата на хуманизам, социјална праведност и солидарност, ефикасност и ефективност, недискриминација по ниту една основа за граѓаните во остварување и користење на своите права. Социјалната сигурност се однесува пред се на услугите кои се обезбедуваат од социјалната држава во повеќе видови и форми наменети за заштита на граѓаните и обезбедување можности и погодности за свој креативен просперитет.

Социјалната сигурност не се исцрпува само и единствено низ облиците на социјална заштита туку треба да се сфати многу пошироко и покомплексно. Така, покрај формите на социјална заштита, социјалната сигурност опфаќа и заштита од социјално признаени состојби и ризици, вклучувајќи ја и сиромаштијата, староста, невработеноста, неспособноста, инвалидноста, многудетни семејства, помош за бездомници и друго. Социјалната сигурност е поширок термин и во поглед на опфатноста на користењето на формите и видовите на заштита, во себе ги вклучуваат и облиците на солидарност, системските услови и можности за помагање на луѓето кои имаат потреба од помош, од социјална заштита и социјална сигурност.

Во тој контекст се изразува и социјалното претприемништво кое претставува процес на креирање на социо-економски структури, врски, институции, организации и мерки кои резултираат со одржливи општествени корисности. Тоа претставува модел на користење на претприемничкото однесување повеќе за општествено-корисни, а не толку за профитни цели, со други зборови, добивката или генерираниот профит се користи за доброто на одделни социјално исклучени или обесправени општествени групи, создавање на иновации, заштита на животната средина или за унапредување на определени општествени состојби

Невработеноста и високата стапка на неактивност на населението се меѓу најсложените проблеми со кои се соочува Република Македонија. Посебен проблем е фактот што пазарот на труд во Република Македонија



се карактеризира со несогласување помеѓу понудата и побарувачката на работна сила, несоодветност меѓу квалификациите и старосната структура, висока долгорочна невработеност, висока стапка на невработеност на лица со основно и средно образование, висока стапка на невработеност на младите итн. Од друга страна кај работодавачите постои постојан напор да се подигне продуктивноста и да се намалат трошоците со цел да се преживее конкуренцијата на пазарот. Оваа тенденција резултира со намалување на можноста за повторно ангажирање особено на постарите работници, членови на одредени социјално-ранливи групи, припадници на одредени етнички групи, луѓе кои немаат едукација, со застарени вештини, односно поради некоја причина тие се без можност за заработка на средства за живот и за подобрување на нивниот социјален статус. Оваа категорија на лица кои имаат потреба за вработување, долго остануваат на маргините на општеството.

Во такви услови, високата невработеност и лошата состојба на одредени социјални групи бараат соодветно да се реши проблемот, односно да се создадат можности за вработување и да им се овозможи социјална инклузија на одредени категории на лица. На тој начин ќе се придонесе и за напредокот на општеството како целина. Со цел да се решат овие проблеми, еден од начините кои можат да влијаат за спречување и отстранување на овие негативни тенденции е развојот на социјалното претприемништво, или третиот сектор кој се наоѓа помеѓу јавниот и приватниот сектор, кој веќе постои во најголемиот број на европски земји. Иако во одделни европски земји, овој сектор се појави како коректив на недостатоци на пазарната економија, што може да се примени и во случајот на нашата земја, важно е да се нагласи дека со развојот на социјалното претприемништво во голема мера може да се ублажат ефектите и проблемите во економски развој и значително да се надминуваат проблемите за вработување на лица кои од различни причини не се конкурентни на пазарот на трудот

Социјалното претприемништво е концепт кој поттикнува создавање на економски и социјални вредности преку изградба на нови вредносни и друштвени промени кои ги задоволуваат потребите и нудат вработување на маргинализирана група на луѓе кои потешко можат да најдат работа на пазарот на трудот а со тоа имаат и потешкотии да останат во општеството.

Примарна цел на социјалното претприемништво е зајакнувањето на социјалната кохезија и солидарноста како и зајакнувањето на капацитетот за иновации во различни економски сектори и општествено корисни подрачја. Целта е да се генерира општествена вредност при што заедницата ќе има корист од претприемачките активности.



2. Појава на социјалните претпријатија

Појавата на идејата и практиката на социјалните претпријатија е поврзана со развојот на капитализмот во 18 и 19 век, кога се формирале групи за самопомош и други здруженија, кои се водени од принципите на човекољубие и милосрдие.

Новите иницијативи за формирање на овие претпријатија биле водени од рапидното осиромашување на работничките слоеви во време на Индустриската револуција во Европа. Предходниците на современите организации се создадени како спонтана реакција на нови слоеви на работници за да ги надминат тешкотиите на условите за живот и врз основа на солидарност да се обезбеди алтернативна пазарна економија во форма на собирање средства за да им се помогне на сиромашните, основање на болницата за сиромашните и да се поттикнат и други работи кои до тогаш не биле опфатени со социјалната политика.

Првите задруги како најраспространета форма на социјални претпријатија биле формирани во Велика Британија кон крајот на 18 и почетокот на 19 век, а социјалистичките идеи на Роберт Овен, Вилијам Кинг и други теоретичари имале значително влијание врз појавата и развојот на ова движење. Идејата за ваквите претпријатија имале најголема поддршка во Франција, каде што различните аспекти на солидарност на работниците настануваат под влијание на учењата на Сен-Симон, Шарл Фурие и на истакнати француски социјални училишта. Така на крајот од 19-тиот век во Франција имало повеќе од 2.500 компании за заемна помош како најраспространета форма на социјални компании со голем број на членови.

Во овие организации се верувало дека „работата доминира над капитал, односно дека се воспоставени за да им служат на своите членови, а не да создаваат профит, и да имаат автономија во управувањето со организацијата“.

Според резултатите од EMES - Европската истражувачка мрежа која со своите истражувачки активности отворила дијалог и размена на информации помеѓу истражувачите од оваа област, во Европа досега се регистрирани повеќе од 40 различни форми на асоцијации, кои би можеле да се класифицираат како дел од социјалната економија. Најзастапена форма на алтернативна економија се социјалните претпријатија и задругите.

Терминот „социјално претпријатие“ е поврзан со поединечни земји од Европа, но најмногу со начинот на организација на третиот сектор во Франција и северна Италија, додека во други земји, на пример во Германија, употребата на овој термин се поврзува со прифаќање на законодавството на ЕУ [1].



Растот на социјалните претпријатија е инспирирана од политички и правни средства, во рамките на националните политики, но исто така и преку програмата за поддршка од Европската унија. Во Западна Европа, постои голема разновидност на правни форми, по кои се формираат претпријатија со социјални цели, така што е тешко да се направи определена дефиниција и класификација на одредени форми на организација.

Општите карактеристики на ова форма на организација е дека организациите во рамките на социјалната економија мора да бидат приватни претпријатија кои се разликува од традиционалниот со тоа што сите членови имаат право на сопственост. Покрај тоа, социјалните претпријатија можат да одговораат на социјалните и економските цели на своите членови или да бидат насочени кон социјални програми во заедницата и да им помагаат на ранливите групи (деца, лица со инвалидитет, зависници од дрога, стари лица, поранешни затвореници, ментално хендикепирани).

Во споредба со традиционалните претпријатија, социјалните го промовираат интересот на заедницата, имаат ограничена распределба на добивката, поттикнуваат социјални програми и се карактеризираат со посебни видови на солидарност. Главно вклучуваат висок степен на автономност и социо-економски активности. Најголем број социјални претпријатија се регистрирани како здружение на граѓаните.

Со оглед на тоа што програмите за социјалната економија се креираат за да создадат вработувања, особено на оние општествени групи, кои тешко се вклучат на пазарот на трудот, или за да понудат социјални услуги, поттикот од земјите на ЕУ е значаен фактор во развојот на овие нови форми на солидарни претпријатија.

3. Социјалното претприемништво и организациската култура

Многубројните истражувања и современи практики наоѓаат тесна поврзаност меѓу земјите кои предничат во стимулирање на социјалното претприемништво и организациската култура. Во тој контекст се и постојаните истражувања да се најде тесна поврзаност помеѓу овие два феномена. Апострофирањето на потребата од социјалното претприемништво во глобалните општествено-економски турбуленции, а особено јакнењето на претприемачкиот дух, не се појавуваат автоматски во секоја земја и средина. Претприемачкиот дух, како моторна сила на претприемачот е вграден, поттикнуван и одржуван од поединецот преку неговото влијание врз културните и етичките стандарди во организацијата.

Употребата на поимот култура во рамките на една организација асоцира на нешто што е невидливо, недопиливо, што всушност, е резултат на бихејвиористичката страна на организацијата (меѓусебните односи) и



на организациската подлога што ги овозможува тие односи. Културата на организацијата опфаќа стекнати и пренесени технолошки и организациски способности, навик и обичаи кои се причина за социјалните интеракции, определувајќи ја динамиката на однесувањето. Неуспешното разбирање меѓу луѓето и неусогласеноста на различните пристапи во третирањето на културата се должи на фактот што постојат разлики во мислењето, чувствувањето и дејствувањето на луѓето во најразлични средини. Во тој контекст, секоја индивидуа носи во себе матрица на мислење, чувствување и потенцијално дејствување, што се стекнува и учи во текот на животот. [2]

Повеќето дефиниции ја нагласуваат важноста на заедничките вредности, норми, правила што важат во една организација. Со други зборови, организациската култура е заедничка перцепција поддржана од членовите на организацијата. Доминантната култура претставува пакет од најзначајни вредности споделени со повеќето членови на организацијата, кои ги афирмираат базичните претпоставки, верувања, убедувања и размислувања во конкретната средина. Во тој контекст ја проследуваме афирмацијата на следните вредности: напорна работа, лојалност кон клиентите, лојалност кон организацијата и потребата за внимателно однесување кон потрошувачите. Вака презентираниите вредности креираат доминантна носечка култура во една организација, која го насочува секојдневното однесување на вработените. Важни, иако често незабележани се супкултурите во организацијата. Тие претпоставуваат пакет на вредности споделени од мал број членови на групата.

Според Хофстед, организациската култура е: [3]

- Холистичка - збир од повеќе нејзини делови;
- Историска детерминација - ја рефлектира историјата на организацијата;
- Антрополошки фундирана - поврзана со антрополошкото изучување на човечкото однесување и неговите симболи, ритуали, рутини;
- Социјално конституирана - креирана и перципирана од групата што ја формира;
- Софт - мека стратегија на организацијата;
- Тешка за менување - тешко доаѓа до нејзина промена.

Постои разлика меѓу ставовите кои ја определуваат, дефинираат организациската култура. Едни тврдат дека тоа е нешто што организацијата го поседува, а други дека е тоа нешто што организацијата всушност е. Но во секој случај, организациската култура е релевантен фактор за



објаснување на индивидуалното и групното однесување во организациите, односно за тоа како тие работат и како проблемите можат подобро да се разрешат со помош на организациската култура.

Организациската култура и водството се меѓусебно поврзани и се мошне зависни. Како такви, тие не можат да се разберат едни без други. Културата треба да ја третираме како сопственост на една независна одредена и стабилна социјална група и таа воедно претставува „научен“ производ (продукт) на групното искуство и можеме да ја откриеме секаде каде што сретнуваме организација со сопствена историја (традиција) на постоење. Теориите за организациската култура се темелат врз претпоставките за луѓето и за организациите, нивното влијание и меѓусебната зависност.

4. Дефинирање и видови на социјални претпријатија

4.1 Дефинирање на социјални претпријатија

Преглед на литературата за социјални претпријатија покажува дека нивната концептуална рамка зависи од традицијата, културата и рамката на националниот контекст во кој правно се одредува функционирањето на организациите од третиот сектор, така што со оглед на различните дефиниции и законски решенија статистичко следење и компаративното истражување на овие организации е отежнато.

На пример, системот за евиденција на Обединетите нации упатува на национална дефиниција и систем на следење на овие организации, за системот за мониторинг на Европската унија, се наведува дека во социјалните претпријатија се зборува за приватни, формално организирани претпријатија со автономија во донесувањето на одлуки и доброволно здружување на членовите. Исто така се наведува дека станува збор за организации кои се формирани со цел да им служат на потребите на своите членови, или да им пружат услуги на другите.

Според дефиницијата на Европската комисија станува збор за организации кои се:[4]

- приватни - не се дел од државниот сектор ;
- формално организирани – имаат некоја правна основа врз која може да се основаат;
- самостојни во донесувањето на одлуки – можат да формираат и да распуштат нивни раководни тела, да ги контролираат и да ги организираат нивните активности;
- бесплатно (слобидни) - членство не е задолжително;
- делумно профитни и дистрибуцијата на профитот не е пропорционална на капиталот туку ги исполнува нивните активности;



- ориентирани кон задоволување на потребите, а не за создавање на капитал;
- имаат демократско одлучување („еден човек, еден глас“), кое е независно од капиталот бидејќи контрола врз процесот на донесување одлуки имаат членовите.

Во земјите на Европска унија терминот „социјално претпријатие“ се однесува на претприемничките организации кои имаат ограничени профитни но и непрофитни социјални цели. Овие организациони форми на претпријатија пружаат социјални услуги, и различни форми на обуки и пракса во врска со новите концепции на социјална политика.

За разлика од класичните претпријатија, новите форми на организации поставуваат социјални цели кои им се приоритетни во однос на работната политика. Основен услов за одредени бенифиции и поттик од државата е да овие претпријатија имаат непрофитна дистрибуција на услугите, демократска интерна организација, да делуваат во подобрување и унапредување на квалитетот на животот во општеството, да придонесуваат за постигнување на социјална интеграција и да не припаѓаат на одредени политички партии.

Според истражувачката практика на Roger Spear (2004) во соработка со ЕМЕС: [5] социјалните претпријатија можат да бидат истражувани и претставени и на еден поедноставен начин, со што им овозможува на истражувачите полесно да се снајдат во различните варијации на организациони облици.

Заедничките начини за препознавање на социјалните претпријатија спрема неговото истражување се:

- доброволно и отворено зачленување;
- демократска внатрешна контрола;
- економска корисност;
- автономија и независност;
- едукација, обука и информирање;
- меѓусебна соработка;
- грижа за општеството.

Социјалното претпријатие може да се дефинира како „претпријатие кое е ориентирано кон решавање на социјални проблеми и ја поттикнува економската активност со креативна и иновативна дејност со што значително придонесува за намалување на невработеноста“.



Едноставно кажано социјалните претпријатија се:

- Профитабилни
- Општествено корисни
- Остварениот профит го користат за решавање на општествени проблеми.

Дефинирањето на социјалните претпријатија ги содржи следниве карактеристики [6]:

- Користејќи претприемачки принципи, тие се стремат да ѝ служат на заедницата, а не на максимизирање на профитот за сопствениците;
- Остварениот профит во најголем дел се реинвестира за постигнување на социјалните цели, т.е. за конкретна општествена промена;
- Нудат иновативни приоди за одржлив и рамномерен развој;
- Најчесто делуваат во две насоки:

1) Обезбедуваат добра и услуги за маргинализираните и неразвиените заедници и/или

2) Вработуваат лица од ранливи групи граѓани;

□ Тие се пазарно-ориентирани бизниси, односно финансиската одржливост ја обезбедуваат преку успешно работење според пазарните механизми (а не претежно грантови).

4.2 Видови на социјални претпријатија

Социјалните претпријатија кои се занимаваат со работна интеграција можат да се класифицираат во четирите модели, спрема класификацијата која ја предлагаат истражувачите Борзага и Дефурни (Borzaga, Defourny 2001) [7]:

а) Организации за повторна интеграција на работниците кои имаат проблем со вработувањето се најчисти облици на социјални претпријатија. Овие претпријатија нудат привремено вработување на работниците на кои им е потребна додатна поддршка или обука. Тоа се всушност центри за обуки и стекнување на вештини кои нудат различни начини на квалификации за работните места кои се бараат на пазарот на труд, преквалификации и други облици на обуки за полесно наоѓање на работа. Овие видови на претпријатија можат да бидат економски одржливи, односно економските и социјалните цели можат да бидат ускладени, а нивната главна задача е да постигнат вработувања спрема стекнување на вештини. Организациите од овој тип можат да бидат независни од јавната помош како што се работните задруги во Финска, претпријатијата за работна интеграција во Франција, и различни други локални претпријатија за обука и пракса на невработените.



б) За разлика од првата група на социјални претпријатија, вториот облик создава услови за самостоен начин на вработување на невработените, со тоа што се креираат вработувања-работни места кои со текот на времето ќе бидат економски одржливи.

Станува збор за претпријатија кои вработуваат социјални групи на граѓани кои тешко можат да најдат работа на пазарот на трудот, главно маргинализирана група на поединци кои се корисници на социјална помош. Претпријатијата од овој вид можат да бидат економски одржливи, но повремено можат да тражат донации или помош од државните институции со што би се стабилизирало нивното економско работење.

в) Во следната група станува збор за социјални претпријатија кои пружат работна интеграција со перманентна финансиска поддршка, најчесто од страна на државните институции затоа што станува збор за вработување на хендикепирани (ментално или физички) оболени лица, на кои им е неопходна рехабилитација и вработување во склад на нивните способности за работа.

Може да се каже дека ова е најстара, односно традиционална форма на социјални претпријатија кои се познати и кај нас како претпријатија за вработување на инвалидни лица. Станува збор за вработувања на ризична група на луѓе кои неможат да се вклопат во пазарот за труд каде што социјалните претпријатија пружат постојана поддршка, а посебно ако станува збор за членови на претпријатието кои имаат потешок хендикеп каде што е потребно да се обезбеди заштита при вработувањето.

г) Во последната категорија се наоѓаат оние претпријатија кои пружат можност за ресоцијализација на луѓето со сериозни потешкотии при приспособување на околината. Главно, станува збор за алкохоличари, наркомани или луѓе со ментално или физичко пореметување. На пример како центрите за прилагодување во Франција, кои овозможуваат ресоцијализација на поранешни затвореници. Овие организациони форми на социјални претпријатија им помагаат на погоре споменатите групи на луѓе во зголемување на социјалната интеграција и решавање на одредени проблеми. Тоа се центри со терапија која е прилагодена на социјалните и здравствените проблеми на корисниците со посебни тешкотии. Овде станува збор за заштитено вработување што подразбира доброволно вработување, а средствата од државата и од другите донатори се значајно постигнување со оглед на тоа дека пазарниот принцип за стекнување на приход кај овие групи на корисници е ограничен.



5. Области на активност и распределба на социјални претпријатија

Со појавата на самата потреба да се согледаат социо-економските проблемите на посебна група на граѓани, како и начинот и можностите за ниво решавање се јавуваат и социјалните претпријатија кои обезбедуваат брзи и иновативни решенија, а често и соодветни одговори на индивидуалните потреби. Зголемувањето на социјалните потреби и неопходноста да се создадат дополнителни можности за надминување на проблемот на ранливите групи, пред сè на наевработените и на сиромашните се формираат нови облици на економски иницијативи а со самото тоа стануваат дел од поимот социјално претприемништво.

Главните причини за формирање на социјални претпријатија не се согледуваат само во слабите можности на државните програми за надминување на проблемите на невработеноста и сиромаштијата, туку и во институционален вакуум во системот на благосостојба. Социјалните претпријатија имаат голем потенцијал за намалување на невработеноста, како и за промовирање на вработување на долгорочно невработените и ранливите групи како што е прикажано од страна на податоци според кои во оваа област се вработени повеќе од 6% од вкупната вработеност во земјите на ЕУ (табела 1) [8]:

Табела 1. Вработени помеѓу 16 и 65 години во социјалните претпријатија наспроти вработени во профитни претпријатија во земјите на Европската унија (2002-2003)

Table 1. Employees between 16 and 65 years in social enterprises against employees in profit enterprises in the European Union (2002-2003)

ЗЕМЈИ	Вработени во социјална економија	Вкупно вработени	%
Белгија	279.611	4.048.499	6,9
Франција	1.985.150	23.859.402	8,3
Ирска	155.306	1.730.381	9,0
Италија	1.336.413	21.477.906	6,2
Португалија	210.950	4.783.988	4,4
Шпанија	872.214	16.155.305	5,4
Шведска	205.697	4.252.211	4,8
Австрија	260.145	3.786.969	6,9
Данска	160.764	2.684.311	6,0
Финска	175.397	2.354.265	7,5



Германија	2.031.837	35.850.878	5,7
Грција	69.834	3.832.994	1,8
Луксембург	7.248	187.809	3,9
Холандија	772.110	8.089.071	9,5
Велика Британија	1.711.276	27.960.649	6,1
Кипар	4.491	307.305	1,5
Чешка	165.221	4.707.477	3,5
Естонија	23.250	565.567	4,1
Унгарија	75.669	3.831.391	2,0
Летонија	300	960.304	0,0
Литванија	7.700	1.378.900	0,6
Малта	238	146.500	0,2
Полска	529.179	13.470.375	3,9
Словачка	98.212	2.118.029	4,6
Словенија	4.671	888.949	0,5
Вкупно	11.142.883	189.429.435	5,9
Европа-15	10.233.952	161.054.638	6,4
Нови членки-10	908.931	28.374.797	3,2

Врз основа на податоците на Европската унија може да се забележи постојан пораст на бројот и организациони облици на претпријатијата во делот на социјалната економија. Во 2005 година, во земјите од Европската унија се регистрирани над 240.000 задруги кои работат во различни области на економската активност, особено во земјоделството, финансиите, а добро функционираше и задругите во индустријата, градежништвото и услугите. Тие директно вработуваат 4,7 милиони луѓе, со 143 милиони членови и дава повеќе од 4% од националниот доход. [9]. Во последните две децении овие организациони форми придонесоа не само вработување, туку и решенија за многу социјални проблеми, треба да се напомене дека здравствената и социјалната заштита се обезбедува врз основа на социјалната економија која вклучува 120 милиони корисници [10]. Како што првите задруги се формирани како одговор на тешките услови на индустриската револуција, така и новите социјални претпријатија се основани со цел да се утврдат условите за живот на ранливите групи на граѓани во ситуација кога државата во услови на зголемени потреби, не може да одговори на предизвиците на современиот свет. Најчесто станува збор за задоволување на тие општествени потреби кои не се доволно исполнети или нивното исполнување не е на задоволително ниво во програмите на класични приватни компании или во јавниот сектор,



или кога нема соодветно решение за традиционалните механизми на макроекономската политика. Вработувањето во овие организациони форми е многу популарно во многу земји на Европската унија и во Скандинавија каде што врз основа на социјалната економија ја решаваат кризата на владините програми. Така, на пример, во Шведска 66% од приватните дневни центри за помош и заштита на ранливите групи се основани врз основа на принципот на задруги, Во Шпанија кооперативите најмногу се ориентирани кон социјалната и здравствената заштита како и работната интеграција. Социјалните претпријатија во Англија ги поттикнуваат локалните претпријатија да ги финансираат социјалните потреби во заедницата со нивниот остварен профит. Новите истражувања откриваат преку 40 различни дејности во рамките на социјалните претпријатија, како што ни е прикажано во табелата бр.2 [9].

Табела 2. Видови на дејности кои се застапени во социјалните претпријатија

Table 2. Types of activities represented in social enterprises

Полиња на активности на Социјалните претпријатија	Видови на социјални претпријатија	Број на организации %
Социјални услуги	29	19
Рециклирање	28	18
Услуги за претпријатијата	19	12
Персонални социјални сервиси	14	9
Одржување на паркови	12	8
Преработувачка индустрија	10	6
Градежна индустрија	9	6
Ресторани и хотели	8	5
Превоз и телекомуникации	7	5
Култура и рекреација	7	5
Едукација	5	3
Производство	3	2



Услуги	3	2
Земјоделство	1	1
ВКУПНО	155	100

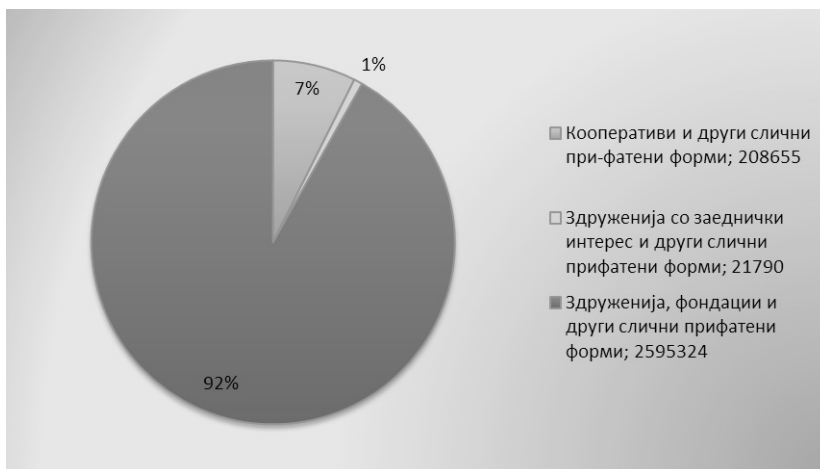
Како што може да се види, организирањето на социјалните услуги кои ги заменуваат јавните програми, особено кога станува збор за програми за лицата со хендикеп, најчести се дејности од областа на социјалните претпријатија. Причините се наоѓаат во ограничувањата на јавниот сектор дека нивните програми опфаќаат различни целни групи, бидејќи за некои специфични потреби не нудат доволно прилагодени и прифатливи решенија во контекст на класична, националните програми за социјална заштита. Социјални претпријатија и задруги превземаат социјална одговорност за дел од граѓаните кои бараат посебни напори, емпатија, поедноставни процедури и иницијативи за зајакнување на социјалната кохезија. Студиите кои го следат развојот на оваа област наведуваат дека покрај социјални услуги социјалните претпријатија се фокусираат на многу прашања од локално значење како што се рециклирање, организирање на транспортот, туризмот, локални ракотворби, социјални станови и заштита на животната средина [11].

5.1. Типови на организации во социјалната економија и нивната големина

Со текот на времето, организациите од социјалната економија се групирале во четири големи категории: кооперативи, задружни организации (здруженија со заеднички интереси), фондации и здруженија, чии правни форми можат значително да варираат од една земја до друга. Нивната застапеност може да се види од слика бр.1 [12]

Покрај овие четири различни видови организации, во реалниот живот организациите од социјалната економија често можат да вклучат во себе комбинација од организациски форми. На пример, може да постојат волонтерски здруженија кои контролираат фондација или, пак, фондации кои контролираат здруженија или други организации. Во некои случаи организациите од социјалната економија можат дури и да усвојат форми на претпријатија кои обично спаѓаат во профитниот сектор.

На пример, некои земјоделски кооперативи имаат формирано акционерски компании (контролирани од самите кооперативи) со цел поефективно да ја водат комерцијализацијата на своите продукти.



Слика 1. Типови на организации во социјалната економија
Figure 1. Types of organizations in the Social Economy

Гледајќи ги различните видови организации од социјалната економија, можеме да забележиме дека најголем дел од нив биле формирани како здруженија, фондации или други слични форми.

Кооперативите, исто така, ги штитат работните места на илјадници земјоделци и мали претприемачи кои успеваат да го одржат бизнисот благодарение на економијата од обем која ја создаваат кооперативите.

Имајќи предвид дека економските бизнис услови ќе бидат со неповолни движења, како што е случајот со Европа, може да се очекува уште поголемо значење за развивањето на социјалниот амбиент, а со тоа и на социјалното претприемништво. Според извештајот на Европскиот економски и социјален комитет, во сегашни услови во социјалната економија се вработени 6,7% од населението во ЕУ и кое остварува заработка. Затоа, оваа димензија на социјалната активност е од непроценливо и незаменливо значење за европската економија во обидот да се зајакне социјалната инклузија, борбата против сиромаштијата и подобрувањето на можностите за работа.

4. Заклучок

Социјалните претпријатија, во споредба со традиционалните, претставуваат претпријатија кои го промовираат интересот на заедницата, имаат ограничена распределба на добивката, поттикнуваат социјални



програми и се карактеризираат со посебни видови на солидарност. Нивна посебна карактеристика е вклучувањето на висок степен на автонимија и социо-економски активности. Најголем број социјални претпријатија се регистрирани како здружение на граѓаните.

Општите карактеристики на ова форма на организација е дека организациите во рамките на социјалната економија мора да бидат приватни претпријатија кои се разликува од традиционалниот со тоа што сите членови имаат право на сопственост. Покрај тоа, социјалните претпријатија можат да одговораат на социјалните и економските цели на своите членови или да бидат насочени кон социјални програми во заедницата и да им помагаат на ранливите групи (деца, лица со инвалидитет, зависници од дрога, стари лица, поранешни затвореници, ментално хендикепирани).

Во современите глобални случувања социјалните претпријатија имаат важен удел во делот на зголемување на вработеноста. Социјалните претпријатија поттикнуваат создавање на економски и социјални вредности преку изградба на нови вредносни и друштвени промени кои ги задоволуваат потребите и нудат вработување на маргинализирана група на луѓе кои потешко можат да најдат работа на пазарот на трудот а со тоа имаат и потешкотии да опстанат во општеството.

Најважната силна страна на социјалната економија е фактот што не е ниту јавна ниту приватна, туку се смета како трет сектор меѓу овие две. Тоа значи дека Социјалните претпријатија преку социјалната економија може да остваруваат социјални цели и да обезбедуваат услуги користејќи ги стратегиите на пазарната економија. Целата заработувачка од активностите на актерите на социјалната економија се инвестираат повторно за обезбедување услуги за домаќинствата или поединците кои имаат потреба од овие услуги.

Социјалната економија станува уште поважна кога економските услови се неповолни, како што е случајот со Европа во денешно време. Актерите на социјалната економија исто така нудат можности за вработување или развој на вештините за лицата кои се под ризик да бидат маргинализирани, кои се ранливи или се невработени подолго време. Според извештајот на Европскиот економски и социјален комитет, во социјалната економија се вработени околу 6,7% од населението во ЕУ и кое остварува свои сопствени приходи. Затоа, оваа димензија на социјалната активност е од непроценливо и незаменливо значење за европската економија во обидот да се зајакне социјалната инклузија, борбата против сиромаштијата и подобрувањето на можностите за работа.



Користена литература

- [1]. Borzaga, C., Defourny, J. (2001), *The Emergence of Social Enterprise*, London and New York.2001.
- [2]. Темјановски Р.(2008): Претприемнички маркетинг менаџмент. Скопје:ЕУРМ, 2008. стр. 182-183.
- [3]. Поповски, В. (2007):*Претприемништвото и орагнизациската култура*. Во Претприемништво - проблеми, дилеми и перспективи: реферати и дискусии од научен собир. Скопје: Економски институт, 2007. стр. 68-69.
- [4]. System of National Accounts (1993 SNA) and European System of National and Regional Accounts (1995 ESA or ESA 95)
- [5]. EMES (“Emergence of social enterprises in Europe”) е истражувачка мрежа за проучување на социјални претпријатија, може да се види на интернет адреса: www.emes.net
- [6]. Raicevic V., Glomazic R. (2012): Znacenje i oblici Socijalnog preduzetnistva ,Beograd, 2012. Str. 29.
- [7]. Kolin Parun M., Petrušić N. (2008): “Socijalna preduzeća i uloga alternativne ekonomije u procesima evropskih integracija, Beogra,2008. Str. 25
- [8]. Еуростат(2002): Работна популација помеѓу 16 и 65 години, Еуростат, 2002
- [9]. Cooperatives Europe (2006), превземено од : *The Social Economy in the European Union 2007*, Report of European Economic and Social Committee (EESC).
- [10]. Nyssens, M (2006), *Social Enterprise At the Crossroads of Market, Public Policies and Civil Society*, London and New York
- [11]. Kolin, M. (2007) Uloga neprofitnog sektora i socijalnih preduzeća u novim programima zapošljavanja u knjizi *Ekonomija i sociologija* Institut društvenih nauka, Beograd, str 42.
- [12]. <http://www.ciriec.ulg.ac.be/en/publications/etudesrapports/the-social-economy-in-the-european-union-2012> [20.03.2016]