



Универзитет „Гоце Делчев“ - Штип  
Факултет за туризам и бизнис логистика



Зборник на трудови од втората меѓународна  
научно-стручна конференција

## “СОСТОЈБИ И ПЕРСПЕКТИВИ ВО ТУРИЗМОТ, ЕКОНОМИЈАТА И БИЗНИС ЛОГИСТИКАТА”

Штип, 2017

# ЗБОРНИК

“Состојби и перспективи во туризмот, економијата и бизнис логистиката”



**Универзитет „Гоце Делчев“ – Штип**  
**Факултет за туризам и бизнис логистика**

**ЗБОРНИК НА ТРУДОВИ ОД ВТОРАТА  
МЕЃУНАРОДНА НАУЧНО-СТРУЧНА КОНФЕРЕНЦИЈА**

**„СОСТОЈБИ И ПЕРСПЕКТИВИ ВО ТУРИЗМОТ,  
ЕКОНОМИЈАТА И БИЗНИС ЛОГИСТИКАТА“**

Штип, 27.05.2017

**Издавач:**

Универзитет „Гоце Делчев“ – Штип, Факултет за туризам и бизнис логистика

**Уредници:**

Проф. д-р Никола Димитров  
Проф. д-р Дејан Методијески

**Организациски одбор:**

Проф. д-р Никола Димитров  
Проф. д-р Дејан Методијески  
Проф. д-р Нако Ташков  
Проф. д-р Златко Јаковлев  
Проф. д-р Цане Котески  
Проф. д-р Драшко Атанасоски  
Доц. д-р Марија Магдинчева Шопова  
Доц. д-р Тања Ангелкова Петкова  
Доц. д-р Оливер Филипоски  
Доц. д-р Душко Јошески  
Асистент докторант м-р Душица Санева  
Асистент докторант м-р Наташа Колевска  
Асистент докторант м-р Анета Стојановска Стефанова

**Програмски одбор:**

Nikola Dimitrov (University Goce Delcev, Stip),  
Dejan Metodijeski (University Goce Delcev, Stip),  
Suzana Djordjevic Milosevic (University Singidunum, Belgrade),  
Georgi Michev (Enoteque Nature, Dolna Banya),  
Ibish Mazreku (University Haxhi Zeka, Peć),  
Halit Shabani (University Haxhi Zeka, Peć),  
Nexhdet Shala (University Haxhi Zeka, Peć),  
Fotis Kilipiris (Alexander Technological Educational Institute of Thessaloniki)

**Печати:**

2-ри Август, Штип

**Тираж:**

100

**Дизајн на корица:**

Бојан Матејин

### **Адаптација на текст од српски и бугарски јазик:**

Доц. д-р Тања Ангелкова Петкова  
Проф. д-р Дејан Методијески

### **Техничко уредување:**

Проф. д-р Дејан Методијески

### **Лектор:**

Вангелија Цавкова

CIP - Каталогизација во публикација  
Национална и универзитетска библиотека "Св. Климент  
Охридски", Скопје  
338.48(497.7)(062)  
НАУЧНО-стручна конференција "Состојби и перспективи во  
туризмот, економијата и бизнис логистиката" (2 ; 2017 ; Штип)  
Зборник на трудови од втората меѓународна научно-стручна  
конференција "Состојби и перспективи во туризмот, економијата  
и бизнис логистиката", Штип 27.05.2017 [Електронски извор] /  
[уредници Никола Димитров, Дејан Методијески]. - Штип :  
Универзитет "Гоце Делчев" - Штип, Факултет за туризам и бизнис  
логистика, 2017  
Начин на пристап (URL): <https://e-lib.ugd.edu.mk/zbornici.html>. -  
Текст во PDF формат, содржи 272 стр., илустр. - Наслов преземен  
од екранот. - Опис на изворот на ден 31.10.2017. - Фусноти кон  
текстот. - Библиографија кон трудовите  
ISBN 978-608-244-444-4  
а) Туризам - Економски прилики - Македонија - Собири  
COBISS.MK-ID 104741386

## СОДРЖИНА

|   |     |
|---|-----|
| УЧЕСНИЦИ НА КОНФЕРЕНЦИЈАТА .....  | 7   |
| ПРЕДГОВОР ОД УРЕДНИЦИТЕ .....   | 20  |
| ЕКОНОМИЈА И БИЗНИС ЛОГИСТИКА .....  | 22  |
| АНАЛИЗА НА КОНКУРЕНЦИЈАТА ВО БИЗНИС СЕКТОРОТ .....  | 23  |
| <b>Симона Ѓуревска, Фросина Јакимовска, Оливер Филипоски</b><br>КОМБИНИРАН ТРАНСПОРТ – LKW WALTER.....  | 30  |
| <b>Драшко Атанасоски, Моника Станковска</b><br>ИМОТНОТО ОСИГУРУВАЊЕ КАКО ПРЕДМЕТ ВО ОСИГУРУВАЊЕТО И<br>МЕТОДИ ЗА ПРОЦЕНКА И ШТЕТА.....                    | 40  |
| <b>Адријана Мижорова, Тања Ангелкова Петкова</b><br>СОВРЕМЕН ТРЕТМАН И ОДРЖЛИВО УПРАВУВАЊЕ СО КОМУНАЛЕН<br>ЦВРСТ ОТПАД ВО РЕПУБЛИКА МАКЕДОНИЈА .....      | 46  |
| <b>Ристо Георгиев, Дарко Огнаноски, Никола Димитров</b><br>ИСТРАЖУВАЊЕ НА МИСЛЕЊЕТО ЗА КВАЛИТЕТОТ НА КОМПАНИЈАТА<br>NEO LIFE NUTRIENCE КАЈ ЧЛЕНОВИТЕ..... | 56  |
| <b>Татјана Ѓорѓиева</b><br>ЖЕНАТА КАКО ПРЕТПРИЕМАЧ ВО ТУРИЗМОТ.....   | 65  |
| <b>Марија Магдинчева-Шопова, Кирил Постолов, Симона Савиќ</b><br>МЕЃУНАРОДНИТЕ САЕМИ КАКО ФАКТОР ЗА РАЗВОЈ НА БИЗНИСОТ И<br>ТУРИЗМОТ.....                 | 76  |
| <b>Дејан Методијески, Ердоан Џеладин, Душица Санева</b><br>СТРАТЕГИСКИТЕ АЛИЈАНСКИ И ПРОМЕНИТЕ НА КОНКУРЕНТСКОТО<br>ОКРУЖУВАЊЕ .....                      | 88  |
| <b>Халит Шабани, Афердита Шабани</b><br>ТУРИЗАМ И УГОСТИТЕЛСТВО.....  | 99  |
| УЧЕСТВОТО НА ВИНАРИЈАТА „ШАТО КАМНИК“ ВО ПОНУДАТА НА<br>МАКЕДОНСКИОТ ВИНСКИ ТУРИЗАМ.....  | 100 |
| <b>Бисера Бозаревска</b><br>КЕТЕРИНГОТ КАКО ТРЕНД ВО УГОСТИТЕЛСТВОТО И ФАКТОР ЗА<br>РАЗВОЈОТ НА ТУРИЗМОТ ВО РЕПУБЛИКА МАКЕДОНИЈА.....                     | 105 |
| <b>Зоран Николовски, Билјана Николовска, Јулијана Саздова</b>   |     |

ИСТРАЖУВАЊЕ НА ТУРИСТИЧКАТА ПОНУДА НА ТИКВЕШКИОТ РЕГИОН..... 113

**Цане Котески, Златко Јаковлев, Ивана Митева**

РЕСТОРАНСКАТА ПОНУДА ПРЕКУ РАЗНОВИДНОСТА НА КАРТИ ЗА ИЗБОР НА УСЛУГИ ВО УГОСТИТЕЛСТВОТО ..... 119

**Јулијана Саздова, Горан Антониевски, Митко Коцев**

СОМЕЛИЕРСТВО - СТРУЧНА СИМБИОЗА МЕЃУ КУЛИНАРСКИОТ И ВИНСКИОТ ТУРИЗАМ..... 128

**Георги Мичев, Дејан Методијески**

ЗНАЧЕЊЕТО НА ПЛАНИНАТА КОЖУФ ВРЗ РАЗВОЈОТ НА ТУРИЗМОТ ВО ОПШТИНА ГЕВГЕЛИЈА ..... 138

**Тања Ангелкова Петкова, Марија Станојкова, Љупка Атанасова**

ТУРИСТИЧКИТЕ ПОТЕНЦИЈАЛИ НА ДОЦНОАНТИЧКИОТ ГРАД БАРГАЛА ..... 146

**Нако Ташков, Ивана Ананијева, Симона Атанасова**

УНАПРЕДУВАЊЕ НА СОЦИЈАЛНА ЗАШТИТА ПРЕКУ РАЗВОЈОТ НА БЕСПЛАТНИТЕ ФОРМИ НА ТУРИЗАМ ВО РЕПУБЛИКА МАКЕДОНИЈА 156

**Анета Стојановска-Стефанова**

ИНОВАТИВНИ ИДЕИ ЗА РАЗВОЈ НА ТУРИЗМОТ ВО ЈУГОИСТОЧНИОТ РЕГИОН НА РЕПУБЛИКА МАКЕДОНИЈА..... 169

**Никола Димитров, Марија Магдинчева-Шопова, Јованка Цуклева-Анастасовска**

МЕНАЏМЕНТ СО БИЗНИС ИЗВОНРЕДНОСТА НА ХОТЕЛИТЕ..... 179

**Хајра Шкриељ, Ибиш Мазреку, Неџет Шала**

ЕКОТУРИЗМОТ КАКО СОВРЕМЕН КОНЦЕПТ ЗА РАЗВОЈ НА ТУРИЗМОТ ВО РЕПУБЛИКА МАКЕДОНИЈА..... 192

**Љупчо Јаневски**

НОВИ ПЕРСПЕКТИВИ ВО ЕКОТУРИЗМОТ – „OFF THE GRID“ ТУРИЗАМ ..... 204

**Николчо Петров, Тања Ангелкова Петкова**

БИОДИВЕРЗИТЕТОТ КАКО РЕСУРС ЗА РАЗВОЈ НА ТУРИЗМОТ, ПРЕКУ ПРИМЕРОТ ЗА НАЦИОНАЛЕН ПАРК „СТАРА ПЛАНИНА“ ..... 213

**Невена Симиќ, Наташа Вулиќ, Сузана Ѓорѓевиќ Милошевиќ**

МОЖНОСТИ ЗА ПОДДРШКА И ЗАЧУВУВАЊЕ НА БИОДИВЕРЗИТЕТОТ  
ПРЕКУ ИНТЕГРИРАН РАЗВОЈ НА ПРОИЗВОДСТВОТО НА ХРАНА И  
ТУРИЗАМ..... 221

**Душица Рајковиќ, Сузана Ѓорѓевиќ Милошевиќ**

КОН БИОКЛИМАТСКИТЕ ПОКАЗАТЕЛИ ЗА ОДРЕДЕН ТУРИСТИЧКИ  
РЕГИОН НА ОСНОВА НА КОРИСТЕНИ ПОДАТОЦИ..... 233

**Пламен Лаков**

SOME PROBLEMS OF BULGARIAN CULTURAL TOURISM..... 244

**Evgeniy Stojanov**

ПРОСТОРНИ И РЕГИОНАЛНИ ПЕРСПЕКТИВИ НА ШТИП И ОЧЕКУВАНИ  
ТУРИСТИЧКИ ИМПЛИКАЦИИ..... 253

**Никола Димитров, Душко Јошески, Наташа Митева**

## ПРОСТОРНИ И РЕГИОНАЛНИ ПЕРСПЕКТИВИ НА ШТИП И ОЧЕКУВАНИ ТУРИСТИЧКИ ИМПЛИКАЦИИ

Никола Димитров, Душко Јошески, Наташа Митева

nikola.dimtrov@ugd.edu.mk  
dusko.josevski@ugd.edu.mk  
natasa.miteva@ugd.edu.mk

### Клучни зборови:

Штип,  
регионален центар,  
нова геостратешка положба,  
инфраструктура,  
туризам

### Апстракт

Основната цел е утврдување на просторно-планската и гравитациона моќ на Штип кон регионот на Источна Македонија кон Скопје, и обратно. Утврдување на просторно-планската и геостратешка перспектива на Штип во 21 век.

Штип нов стратешки просторно - регионален центар со нова патна мрежа, карго аеродром, гасовод, вештачка акумулација, индустриска зона, ветерници и сл.

Утврдување на влијанието на новата стратешка положба на Штип и импликации врз туризмот.

Проширување и збогатување на туристичката понуда и продукција со нови содржини и туристички зони во околината.

### Вовед

Град Штип се наоѓа во источниот дел од Република Македонија, лоциран меѓу височините на ридовите Исарот (450 м.н.в.), Мерите (420 м.н.в.) и Кумлакот (врв Клисе Баир 591 м.н.в.), и се протега по должината на двата брега на суводолицата Отиња и делумно на река Брегалница. Основни информации:

- општина Штип со површина: 893 км<sup>2</sup>
- површина на градот Штип: 13,5 км<sup>2</sup>
- надморска височина 300 м
- надморска височина на Исар 450 м
- должина на градот север – југ 6 км
- ширина на градот исток – запад 6 км



- населби во атарот на градот се: Центар, Исар, Бело Брдо, Мазги, Кадидере, Ново Село, Автокоманда, Радански Рид, Суитлак, Сенјак, Дузлак, Баби, Пребег, 8ми Ноември, Железничка, Македонка, Балканска и др.
- реки кои протекуваат низ градот: Отиња (3 км) и Бегалница (3 км)
- бања: Кежовица 59°C, друг извор Л'ци, површина 37 ха
- број на населби во општина Штип: 43
- број на жители во општината: 47 796 ж. (2002), 48 656 (проценка од 31.12.2015)
- густина на населеност 81,95 ж/км<sup>2</sup>
- број на жители во градот: 42 625
- основни училишта во Штип: 4
- подрачни училишта: 2
- средни училишта во Штип: 5
- универзитет: 1 со 15 факултети
- радио станици: 5
- тв станици: 2
- кабелски мрежи: 2
- клинички центар: 1
- индустриска зона: 1
- аеродром (спортски аеродром Сушево): 1
- седиште на Источен плански регион.

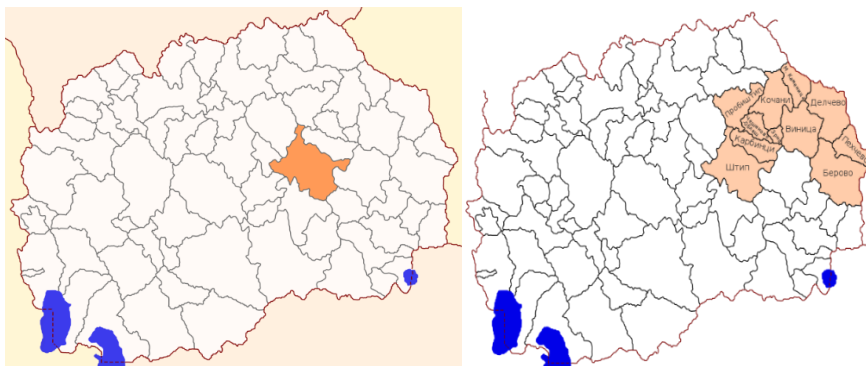
**Слика 1.:** Центарот на Штип, со река Отиња и ридот Исар



Општина Штип се граничи со осум општини и тоа: Радовиш, Конче, Неготино, Градско, Лозово, Св. Николе, Пробиштип и Карбинци. Штип е седиште на Источен планскиот регион кој опфаќа површина од 3537 км<sup>2</sup> со 181.858 жители (попис 2002 г), распоредени во вкупно 11 општини (Штип, Кочани, Конче,

Пробиштип, Винаца, Чешиново-Облешево, Зрновци, Македонска Каменица, Делчево, Пехчево и Берово) и 217 населби.

**Карта 1. и 2.:** Положба на општина Штип и на Источниот плански регион во Република Македонија



**Карта 3.:** Општина Штип



## 1. Просторни перспективи на Штип Интензивна урбана градба

Во урбаниот простор на град Штип во последните десетина години регистрирани се значителни просторни проширувања особено со градба на нови станбени единици (пример: нов станбен комплекс во штипската населба „Сењак 3“ на зграда од 16 ката, со 162 апартамани и вкупен простор од 25.000 м<sup>2</sup> со одлична панорамска глетка, потоа деловен простор од 4.500 м<sup>2</sup>, паркинг простор за 400 места, и со височина од 50 метри – претставува највисок објект во источниот дел на земјата), зоолошка градина 300 парк „Бриони“, (прва во источниот дел на РМ со површина од 5000 м<sup>2</sup> и десетина боксови за животни), мултимедијален центар на локација „Бриони“, „Музеј на ВМРО за Штип и Штипско 1893-1934“ во Ново Село, надградба и реконструкција на Градскиот трговски центар, почеток со градба на нов Клинички центар, повеќе парцели за градба на згради во населбата Сењак 4, Пребег, Суитлак, Дузлак, Баби, деловни објекти, бензинска пумпа, проширување на уличната мрежа и т.н.

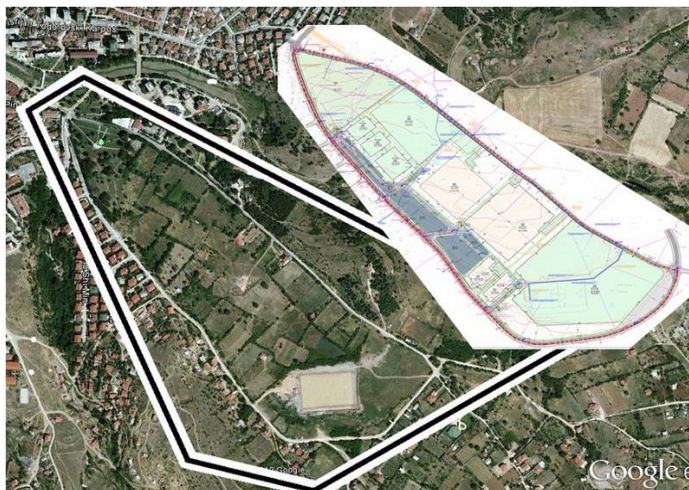
Поголем дел од кејот на река Отиња е уреден, покрај река Брегалница уредена е пешачка патека во должина од 2 км, реновирали се неколку стари куќи во Ново Село, во тек е реновирање и градскиот фудбалски стадион и сл.

Штип е познат како спортски град, па затоа е планирана изградба на Спортско-рекреативен центар „Суитлак“ кој ќе се гради во југоисточниот дел на градот на просторот на сегашниот парк „К’ртеке“ со вкупна површина од 22,5 ха. Во него ќе има градски стадион (24.672 м<sup>2</sup> и со капацитет од 8000 посетители), второ игралиште за фудбал (3000 гледачи), спортска сала (со 23.403 м<sup>2</sup> и со капацитет од 3000 гледачи) и две помали помошни спортски игралишта, два хотелски комплекси, објекти наменети за деловен и комерцијален простор, градски парк (површина од 25.407 м<sup>2</sup>) и јавен паркинг (површина 50.663 м<sup>2</sup>).

**План 1.:** Централното подрачје на Штип



## План 2.: Спортско-рекреативен центар „Суитлак“



### Мали брани

По течението на река Брегалница планирано е да се градат 15 мали акумулации со гумени брани и тоа од Берово до Ново Село, од кои две на Брегалница во Штип и Ново Село:

- Првата во непосредна близина на автобуската станица покрај населбата „8-ми Ноември“ со висина на браната од два метра. Браната ќе служи за рекреација, со кеј, шеталиште, плажа, трим патека, кајак на мирни води и сл. и
- Втората брана ќе биде изградна во Новоселката Клисура на излезот од Штип кон Радовиш.

**Слика 2.:** Локација на мала гумена брана на р. Брегалница во близина на Автобуската станица Штип



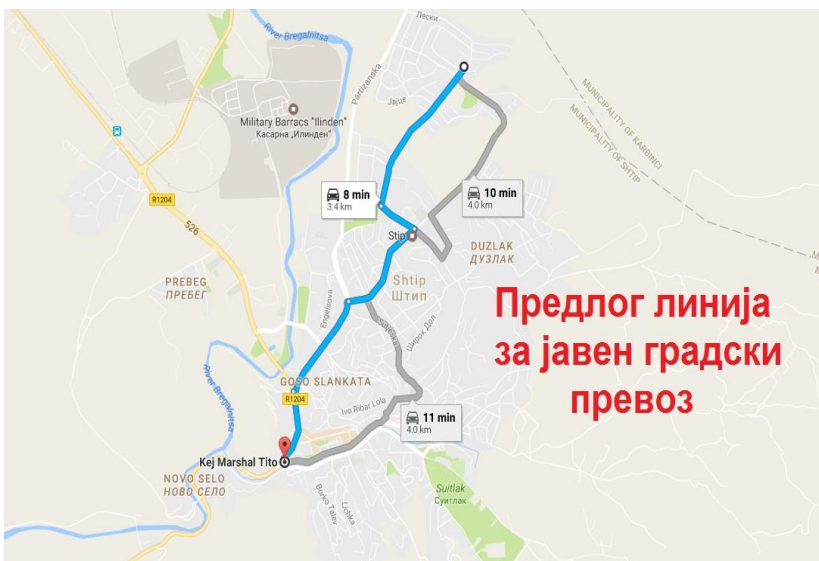
Со градбата на овие две мали гумени брани Штип ќе добие одлични рекреативни зони кои ќе привлечат повеќе рекреативци од градот и пошироко.

## Градски сообраќај

Градскиот сообраќај е потребен за решавање на сообраќајниот хаос во централното градско подрачје, каде во попладневните часови е голем хаос, преоптоварени се улиците, има премногу сообраќај, премногу автомобили, гужва, многу возила, загадување, бучава и сл. Најголемиот шпиц е од 7 до 7:30 часот претпладне и од 14 до 15:30 часот попладне, кога возилата стојат 10-15 минути во место. Во 2016 година во градот Штип се регистрирани 14.700 возила или на едно возило се паѓало по 3,2 жители, што претставува висок стандард.

За намалување на сообраќајниот хаос, како преодни мерки се изградба на повеќе паркинг места покрај брегот на река Отиња, во вид на неколку платформи (проект кој е во завршна фаза на реализација), уредување на коритото на река Отиња (проект кој се реализира и е во завршна фаза), уредување на коритото на река Брегалница (досега е изградена една пешачка патека во должина од 2 км) и др. Планирана е изградба на катна гаража во централното градско подрачје. Воведување на градски сообраќај би го намалил сообраќајниот хаос во градот, планирано е да стартува од 2020 година.

**Карта 4.:** Предлог линија за јавен градски превоз во Штип



**Термален аква парк „Кежовица“**

Бањата „Кежовица“ се наоѓа на одлична локација во Ново Село – Штип и во непосредна близина на важни сообраќајни патишта. Ресурсите на бањата не се целосно искористени. Планирана е изградба на „Спа и аква парк - Кежовица“, со што ќе се создадат поволни услови за развој на бањскиот туризам во Штип.

**Флаер 1.:** Планирани „Спа и аква паркови во Повардарие и источниот дел на Р. Македонија, и термален аква парк „Кежовица“ – Штип



### Техничко-индустриска развојна зона (ТИРЗ) Штип

ТИРЗ Штип планирано е да зафаќа површина од 208 ха во која ќе се изградат повеќе фабрики. Досега изградени се неколку со вкупно вработени над 1200 лица, а во целата зона планирано е да работат над 5000 лица. Најрепрезентативна е фабриката „Џонсон Контролс“.

### План 3.: ТИРЗ ШТИП

#### ТИРЗ ШТИП

- Површина 208 ха
- Повеќе фабрики
- „Џонсон Контролс“
- Денес вработени над 1200 лица
- Планирано над 5000 вработени лица



## 2. Регионални перспективи на Штип

Источниот плански регион има 11 општини (Штип, Карбинци, Чешиново – Облешево, Пробиштип, Кочани, Зрновци, Винаца, Македонска Каменица, Делчево, Пробиштип и Берово) со 217 населени места, од кои 209 рурални и 8 урбани населби (Штип, Кочани, Винаца, Пробиштип, Македонска Каменица, Делчево, Пробиштип, Берово) и зафаќа површина од 3537 км<sup>2</sup> со над 180.000 жители, додека пак административниот центар Штип има 47.000 жители со учество од 26 % во вкупното население.

Регионалните перспективи на Штип се гледаат преку градба на вештачки акумулации, современа патна мрежа, карго аеродром, магистрален гасовод, ветерници и друго.

### Вештачки акумулации

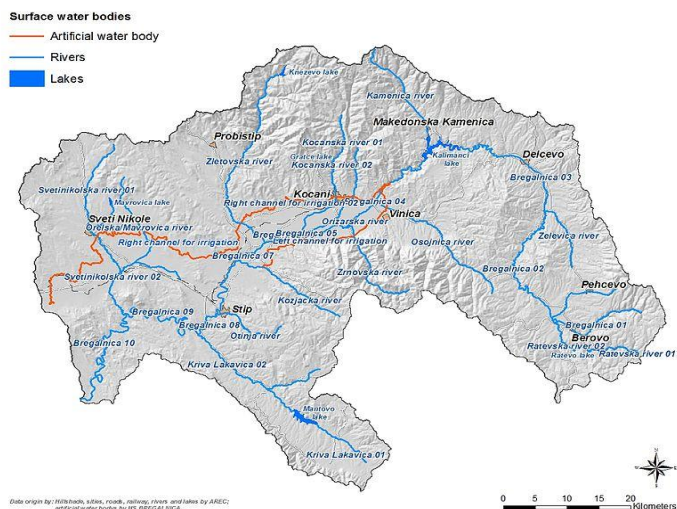
На просторот на општина Штип, планирани се две поголеми акумулации, и тоа: „Јагмур“ или „Јамуларци“ на реката Брегалница и „Баргал“ на река Коџа Дере – лева притока на Брегалница.



**Карта 5.:** Разместеност на поголеми и помали акумулации во РМ и акумулациите „Јамуларци“ и „Баргал“ во близина на Штип

Временскиот период за градба на акумулациите е димензиониран на 2020 – 2040 година. Водата од овие акумулации ќе се користи за наводнување, рекреација, риболов и друго.

**Карта 6.:** Разместеност на мали и поголеми акумулации во сливното подрачје на река Брегалница



## Современа патна мрежа

Патната мрежа на општина Штип има вкупна должина од 377,4 км, од кои 47 км (12,45 %) се магистрални патишта, 22,4 км (5,94 %) се регионални патишта и преостанатите 308 км (81,6 %) се локални патишта. Уличната мрежа во Штип и во урбанизираните население места изнесува 230,4 км, а останатите 147 км опфаќаат патишта кои ги поврзуваат руралните населени места во општината.

Во Штип се стигнува преку магистралниот пат М-5 (Кочани - Штип (28 км) кој продолжува до Кардифаково (15 км,) а потоа преку брз пат со три летни Кардифаково – Велес (26 км) има врска со автопатот Е-75 (Скопје - Гевгелија). Постојат и регионалните патни правци Р - 601 (Штип - Планина Плачковица 38 км) и Р-526 кој поминува низ самиот град и се конектира на магистралата М-5. Во изградба на автопат Штип – Миладиновци - Скопје (47 км), во 2018, за брзо време ќе започне градбата на нов пат Штип – Радовиш (37 км). Штип преку планината Серта е поврзан со Неготино (45 км).



**Карта 7.:** Сообраќајна мрежа на РМ и пристапите кон Штип



**Карта 8.:** Постојни и планирани автопати и магистрални патишта



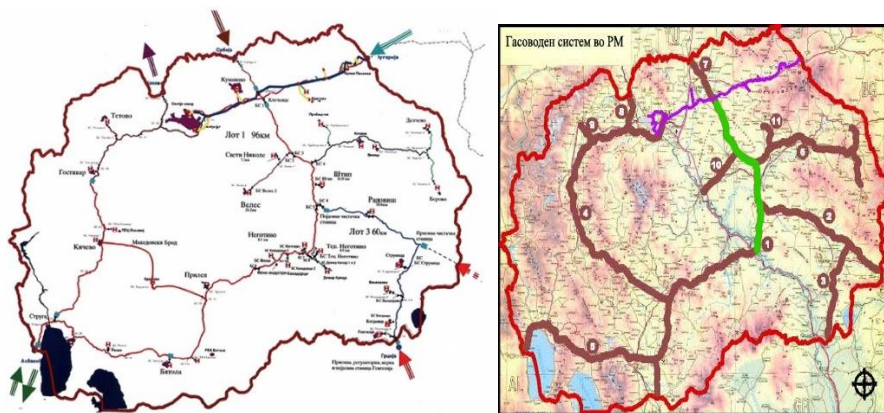
### Магистрален гасовод

До Штип од Клечевце во должина од 61 км изграден е магистрален гасовод. Во рамки на гасоводот влегува изградба на седум блок станици и отпремна станица и други објекти. Дијаметарот на гасоводните цевки изнесува 508 милиметри со капацитет од неколку милијарди кубни метри природен гас на

годишно ниво. Гасоводот продолжува со градба до Неготино во должина од 36 км.

По градбата на гасоводот ќе следи секундарна гасоводна мрежа до Штип и индустриската зона, ова ќе придонесе и до нов економски развој на градот.

**Карта 9.:** Планирана гасоводна мрежа во Република Македонија



## Ветерници

Првиот ветерен парк во Македонија е паркот во близина на Богданци кој започна со работа во јуни 2014 година. Овој парк располага со 16 ветерници (од планирани 22) и можност од 50 мегавати.

Во Македонија, според изработена студија, избрани се 15 најповолни потенцијални локации за градба на ветерни централи. Планирано е во 2020 година да бидат изградени 4 локации на ветерни паркови и тоа: Шашаварлија (Штип) на 857 м.н.в., Богословец (Свети Николе) на 733 м.н.в., Ранавец (Богданци) на 472 м.н.в. и Флора (Кожуф) на 1730 м.н.в.

На наведените локации, уште од 2006 година се инсталирани мерни уреди и континуирано се вршат мерења на брзината на ветерот, насоката како и други метеоролошки параметри. Просечната брзина на локациите за градба на ветерните паркови изнесува од 6,7 м/с до 8,5 м/с, што е погодна за изградба на ветерни централи. Во изградбата на ветерни централи, покрај брзината на ветерот, битна улога има и конфигурацијата на теренот каде што се планира локацијата, пристапот, инфраструктура, пристап до мрежата и сл.

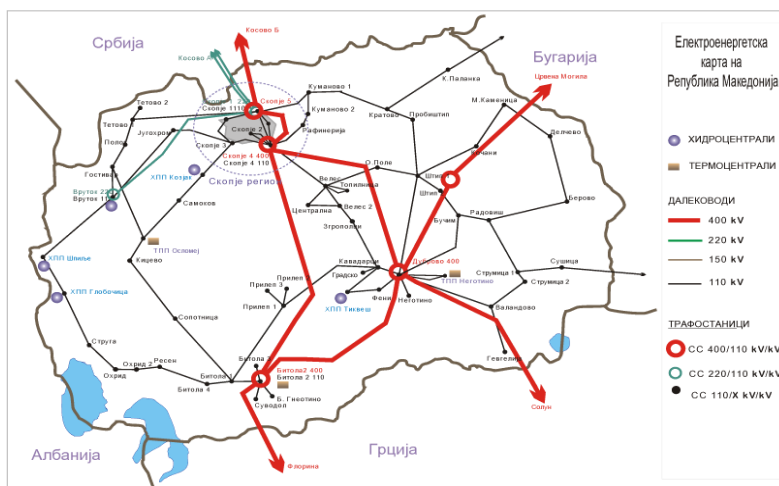
ЕЛЕМ планира 60 ветерни центри лоцирани во Овчеполието, од кои половина би биле на околните ридови во Штип и Шашаварлија. Со вкупно планирана моќност до 50 мегавати MW и очекувано годишно производство во дијапазон од 50 до 100 GWh. Планирано е градбата на овие ветерни паркови да биде во 2020 година. Со ова град Штип, индустријата и околните населби ќе добиваат евтина електрична енергија, што позитивно ќе влијае на стандардот на населението.

**Слика 3.:** Виртуелен изглед на ветерници лоцирани на околните ридови



Близу Штип поминува и главен далековод со можност од 400 KV.

**Карта 10.:** Електроенергетска мапа на Македонија



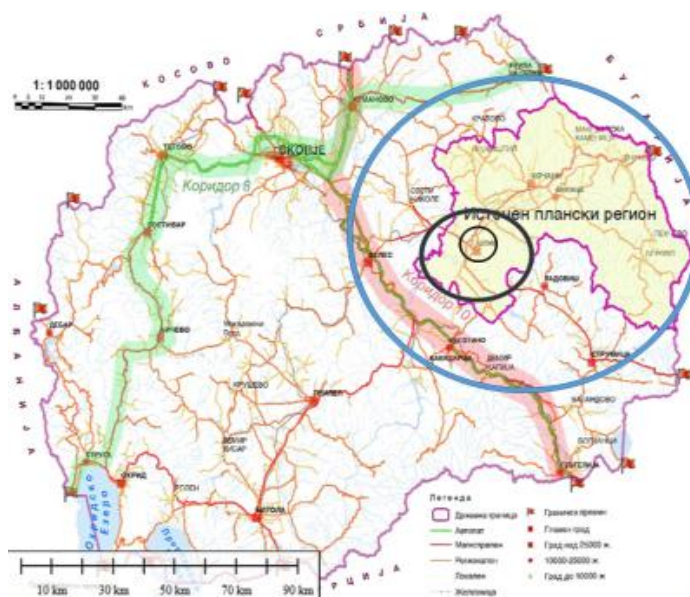
**Карго аеродром**

По 2020 година во близина на автопатот Штип – Св. Николе, „ТАВ холдинг“ планира изградба на Карго – аеродромот. Со овој аеродром Штип уште повеќе ќе ја зголеми својата стопанска и гравитациона моќ во источниот дел на Република Македонија.

## Гравитационо влијание на Штип

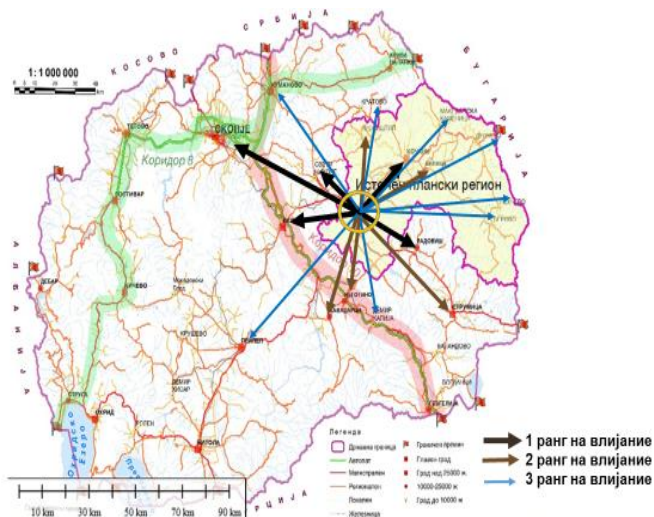
Гравитационото влијание на Штип ги надминува рамките на општината и регионот и постепено навлегува во соседните региони: Североисточен, Југоисточен и Вардарски.

**Карта 11.:** Географска положба на град Штип во Општината и Источниот плански регион и неговото влијание кон соседните региони



За гравитационото влијание на Штип кон регионот и пошироко потребни се подетални анализа, и тоа посебно за секоја стопанска и нестопанска гранка. Според наши согледувања, гравитационото влијание на Штип го рангираме со три ранга, и тоа: 1 ранг на влијание изразен преку обострано влијание, а изразен преку поголем број патници кои патуваат кон и од соседните општини и поголемите градови; 2 ранг на влијание кон помали градови и со помало обострано влијание, и 3 ранг на влијание кон подалечни градови со незначително обострано влијание.

**Карта 12.:** Географско гравитационо влијание на Штип во 3 ранга



За гравитационото влијание на Штип важно е да се утврди влијанието по зони во воздушна линија на непосредно опкружување и гравитација до 10 км., па гравитација до 20 км., гравитација до 30 км, до 40 км, до 50 км, над 50 км - кон Скопје, кон Кочани, кон Св. Николе, кон Велес, кон Радовиш. Потенцираме, гравитационото влијание на Штип кон опкружувањето од година во година се зголемува заради интензивниот стопанско – општествен развој на градот.

Гравитационото влијание на Штип се зголеми и со формирањето на Универзитет „Гоце Делчев“, со што градот стана универзитетски центар со повеќе кампуси, наставни центри. Така, академската гравитациона моќ на Штип кон Струмица, Кочани, Скопје, Прилеп, Гевгелија, Кавадарци се зголеми. Штип стана административен и регионален студенти центар за студентите од цел источен дел од Р. Македонија, но и од Повардарие, помалку од западниот дел на Р. Македонија (Прилеп, Битола, Охрид и др.).

Во подалечна перспектива, за 50 или повеќе години, Штип може да стане и железнички јазол, со пруга кон Бугарија (Штип – Кочани – Делчево – Благоевград), потоа кон Куманово со крак кон Скопје – Блаце (Косово) и со крак кон Крива Паланка – Ѓуешево во Бугарија; на југ со железнички крак кон Струмица, а од таму кон Петрич (Бугарија), но и со крак кон Дојран и Грција.

Според тоа, Штип своето гравитационо влијание би го зголемил и тоа би се преплетувало со гравитационото влијание на Скопје и

значително би навлегло во гравитацијата на Велес, Струмица, Куманово и Кавадарци.

### **3. Туристички импликации**

Штип туристички сè уште има помало влијание од останатите градови во Р. Македонија (Охрид, Скопје, Струга, Дојран, Битола, Гевгелија, Прилеп). Во 2016 година, Источниот регион, гледано според туристичкиот промет (број на туристи 30.568, реализирани ноќевања 66.515, број на соби 669, легла 1985 и сл.), се наоѓа на петто место (пред него се Југозападен, Скопски, Југоситочен и Пелагониски регион, а после него се Полошки, Вардарски и Североисточен регион). Овој регион во угостителството е на шесто место и далеку заостанува зад другите региони според бројот на деловни единици (119), работници (852), седишта (8360) и сл. Тоа се должи на слабата туристичка инфраструктура и недоволна промоција.

Туризмот во Штип со значителен раст се појавува во текот на осумдесеттите години од минатиот век. Така, во 1982 година во Штип имало 54 угостителски дуќани, еден подобар хотел „Астибо“ и располагал со 206 легла. Во таа година, градот го посетиле 14.270 туристи од кои само 467 странски. Бројот на ноќевања изнесувал 28.579 од кои 885 реализирале странските туристи. Просечно, туристите во градот престојувале по 2 дена.

Во текот на деведесеттите години со трансформација на угостителството, туризмот влегува во криза која трае приближно две децении. Од 2010 година, посетеноста на градот и туристичкиот промет забележува раст. Имено, во 2016 година, во Штип регистрирани се 80 деловни единици (ресторани, пицерији, кафетерии и др.), хотели („Оаза“, „Изгрев“, „Ваго“, „МС“) со вкупно 220 легла. Во 2016 година Штип го посетиле 6.714 туристи од кои 3.047 домашни и 3667 странски, остварени се 15.244 ноќевања, од кои 6.188 од домашните туристи и 9.056 од страна на странските туристи. Просечно, туристите во градот се задржале по 2,2 дена. Сепак, овие податоци се далеку од максималните во 1982 и 1984 година (15967 туристи). (Види Табела)

**Табела 1.:** Број на туристи и ноќевања во Штип, од 1958 до 2016 г.

| Година | Број на дукан и -деловни единици | Број на легла | Број на туристи |         |          | Број на ноќевања |         |          | Просек во денови |
|--------|----------------------------------|---------------|-----------------|---------|----------|------------------|---------|----------|------------------|
|        |                                  |               | Вкупно          | од тоа: |          | Вкупно           | од тоа: |          |                  |
|        |                                  |               |                 | Домашни | Странски |                  | Домашни | Странски |                  |
| 1958   | 15                               | 30            | 5577            | 5422    | 155      | 12434            | 12279   | 155      | 2,2              |
| 1968   | 50                               | 69            | 6645            | 6358    | 287      | 11492            | 10782   | 710      | 1,7              |
| 1974   | /                                | 114           | /               | /       | /        | /                | /       | /        | /                |
| 1982   | 54                               | 206           | 14270           | 13803   | 467      | 28579            | 27694   | 885      | 2,0              |
| 1983   | 61                               | 206           | 13167           | 12767   | 400      | 23287            | 22467   | 820      | 1,7              |
| 1984   | 63                               | 186           | 15967           | 14161   | 1806     | 28057            | 23796   | 4261     | 1,7              |
| 1985   | 62                               | 186           | 14261           | 12947   | 1314     | 23565            | 24342   | 2223     | 1,6              |
| 1986   | 69                               | 186           | 12173           | 11309   | 864      | 23812            | 21680   | 2132     | 1,9              |
| 1994   | 53                               | 202           | 3748            | 2147    | 1607     | 7037             | 4256    | 2781     | 1,8              |
| 1996   | 32                               | 192           | 2984            | 2019    | 965      | 4275             | 2781    | 1781     | 1,4              |
| 2011   | 70                               | 180           | 6770            | 3417    | 3353     | 14776            | 6157    | 8619     | 2,1              |
| 2016   | 80                               | 220           | 6714            | 3047    | 3667     | 15244            | 6188    | 9056     | 2,2              |

**Извор:** Статистички годишници на СРМ и РМ од 1958 до 2016 г.

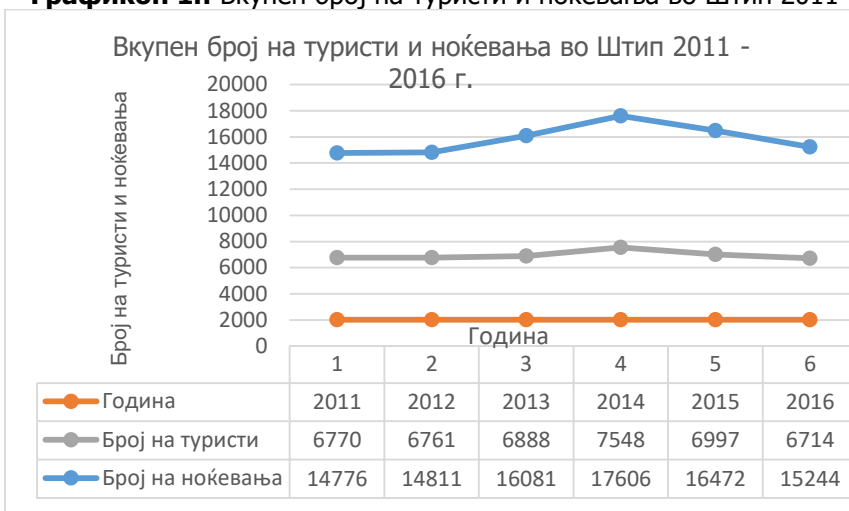
За да се развие туризмот во Штип, потребни се значително инвестирање, збогатена понуда на нови содржини, промоција, градба на хотели со 4 и 5 ѕвезди, елитни ресторани, Спа центар „Кежовица“, уредување на археолошки локалитети (Баргала, Исар, Таринци и др.), уредување на манастири во руралната средини (Долани, Пиперево и др.), развој на рурален туризам (во селата Долани, Драгоево, Лесковица, Лаковица и др.), уредување на излетнички места (покрај река Брегалница, Отиња, Крива Лаковица, на планината Плачковица, Серта и сл.). Целосна изградба на Етно музеј „Ново Село“, Музеј на отворено „Тврдина Исар“, формирање на туристички инфо центар, промоција на нови туристички содржини итн.

**Табела 2.:** Бројно движење на туристи и ноќевања за Штип 2011-2016

| Година          | Туристи      |              |              | Ноќевања     |              |              |
|-----------------|--------------|--------------|--------------|--------------|--------------|--------------|
|                 | Домашни      | Странски     | Вкупно       | Домашни      | Странски     | Вкупно       |
| 2011            | 3417         | 3353         | 6770         | 6157         | 8619         | 14776        |
| 2012            | 3186         | 3575         | 6761         | 5751         | 9060         | 14811        |
| 2013            | 3351         | 3537         | 6888         | 6861         | 9220         | 16081        |
| 2014            | 3661         | 3887         | 7548         | 6931         | 10675        | 17606        |
| 2015            | 3243         | 3754         | 6997         | 6613         | 9859         | 16472        |
| 2016            | 3047         | 3667         | 6714         | 6188         | 9056         | 15244        |
| <b>Вкупно</b>   | <b>19905</b> | <b>21773</b> | <b>41678</b> | <b>38501</b> | <b>56489</b> | <b>94990</b> |
| <b>Година</b>   | <b>2011</b>  | <b>2012</b>  | <b>2013</b>  | <b>2014</b>  | <b>2015</b>  | <b>2016</b>  |
| <b>Туристи</b>  | 6770         | 6761         | 6888         | 7548         | 6997         | 6714         |
| <b>Ноќевања</b> | 14776        | 14811        | 16081        | 17606        | 16472        | 15244        |

**Извор:** ДЗС

**Графикон 1.:** Вкупен број на туристи и ноќевања во Штип 2011-2016 г



**Графикон 2.:** Број на странски и домашни туристи во Штип 2011-2016 г.

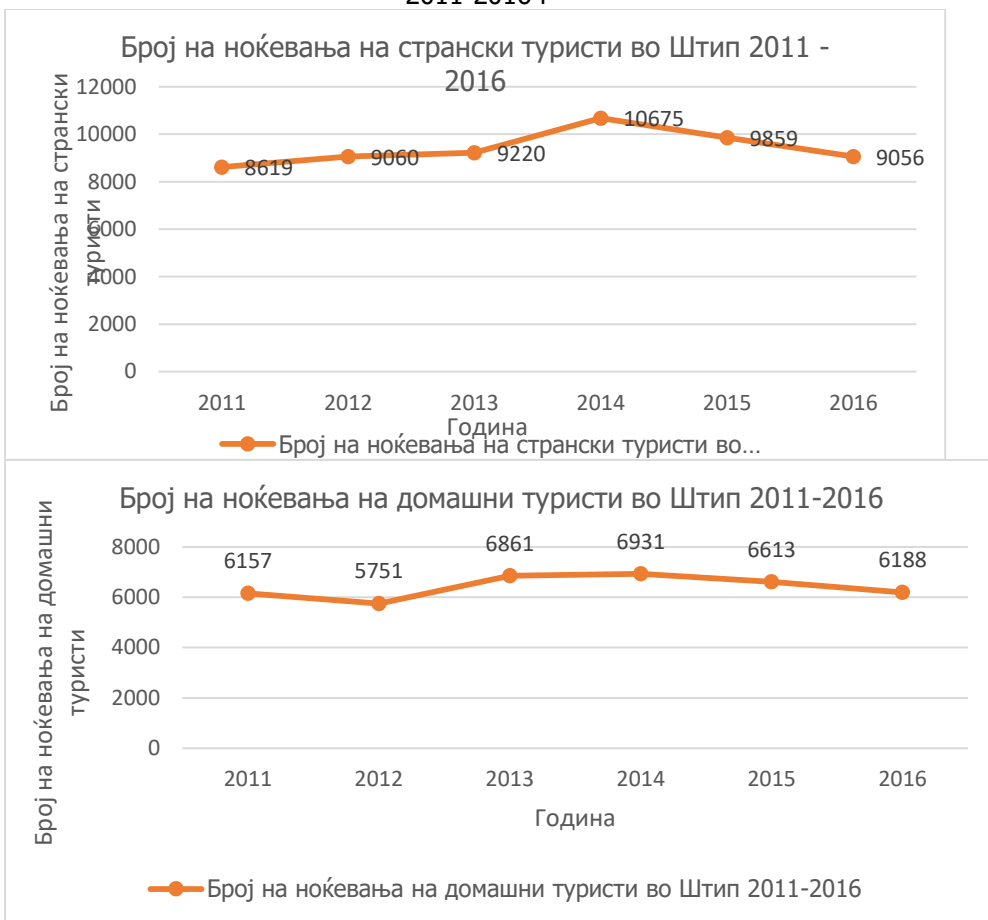


**Извор:** ДЗС



Од претходниот графикон се забележува дека, во наведениот период бројот на странски туристи бележат значително зголемување, за сметка на домашните кои осцилираат.

**Графикон 3.:** Број на ноќевања на странски и домашни туристи во Штип 2011-2016 г



**Извор:** ДЗС

Од претходниот графикон се забележува дека, во наведениот период бројот на ноќевањата кај странски туристи бележи незначително зголемување, за сметка на домашните кои остануваат речиси непроменети.

Денес, Штип располага со околу 10 хотели и мотели: „Оаза“ (60 легла), „Изгрев“ (28), хотел Петрол „Ваго 1“ (55), хотел мотел „Ваго 2“ (42), хотел „Гарни“ (9), хотел „Прециз“, хотел „Ким“, мотел „Циркус“, Вила „Маг Ексклузив“ и др.

Во Штип успешно работаат околу 50 угостителски објекти, и тоа: 24 ресторани, 6 пицерији, 2 гостилници, 11 ресторани за брза храна, 4 млечни ресторани. Од нив познати ресторани се: „Лонгуров“, „Мал одмор“, „Нецко“, „Алекс“, „Нецко 2“, „Меана за мерак“, „Мерак“, „Универзитетски ресторан“, „Верона“ (пицерија), „Алберта“ (пицерија), „Сан Ремо“ (пицерија), „Рома“ (пицерија), Радио кафе „Канал 77“, „Венера“, „Јастра“, „Прециз Стил“, „Сутјеска тиле“, „Софра“, „Крушево“, „Пјаца Либерта“ (пица ресторан), „Рајска градина“, „Пара поли таверна“, „Чардак“, „Бисер“, „Заки 2“, „Сина лагуна“, „Везилка“, „Тројка“ (пица ресторан), „Цуна“ (гостилница), ирски паб „Даблин“, кафе ресторан „Класик“, кафе – ресторан „Дионис“ и др.

### **Заклучок**

Стратешката улога на Штип како нов просторен, регионален и логистички центар е остварлива. Штип постепено добива нов геостратешки лик со новата патна мрежа, автопатот Скопје – Штип, брзите патишта Велес – Штип, Штип – Кочани, Штип – Радовиш. Остварлива е градбата на карго аеродром, гасоводот и гасификација на просторот, планираните други инфраструктури објекти – мала рафинерија, ски центар на Пониква, вештачки акумулации на Брегалница, индустриски зони во Штип, Кочани, енергетски јазол – ветерници на околните ридови и планини, сообраќајни клучки – Кардифаково, Три чешми, Штип - Радовиш, Штип - Кочани, изградба на регионална депонија за управување, складирање и фабрика за преработка на комуналниот цврст отпад за Источна Македонија и сл.

Штип и урбано се проширува со нови станбени зони, нови рекреативни и спортски содржини, нови стопански објекти - текстилен град, културни манифестации, туристички содржини, музеи, реставрација на тврдината Исар, други локалитети и културно-историски споменици, градба на спа центар и други атрактивни содржини.

Утврдување на потреба за изградба на нови содржини неизбежно ќе доведат до потребата за унапредување на природната и животната средина, преку изградба на регионалната депонија за современ третман и управување со комуналниот цврст отпад или одржлив развој на животната средина. Погоре наведеното ќе доведе до подобрување на стандардот на населението.

Перспективите на Штип во 21 век се реално остварливи. Доколку се реализира претходното, Штип има перспективи за економски развој и зајакнување на улогата како регионален центар.

### **Литература:**

1. Стратегија за искористувањето на обновливите извори на енергија во Република Македонија до 2020 година, издадено од страна на Министерството за економија 2010 година;
2. ДЗС: Годишници на СРМ и РМ од 1958 до 2017 година;
3. ДЗС: Регионите во РМ, 2017, Регионален годишник, Скопје;
4. МЖСПП (2004), Просторен план на Република Македонија 2000-2020, Скопје.

### **Интернет страни:**

<http://energetskaefikasnost.info/veterot-vo-makedonija/>  
(превземено, 15.09.2017);

<http://www.mepso.com.mk/fileadmin/web-mepso/html/mk/index.html>  
(превземено, 15.09.2017);

[http://www.build.mk/forum/forum\\_posts.asp?TID=1745](http://www.build.mk/forum/forum_posts.asp?TID=1745)  
(превземено, 15.09.2017);

<http://www.build.mk/docs/users/1/Proekti/KOMB/SRC%20Suitlak%20Stip/SRC%20Suitlak%2000-03.jpg> (превземено, 16.09.2017);

<http://www.skyscrapercity.com/showthread.php?t=1542831&page=3>  
(превземено, 17.09.2017);

<http://makstat.stat.gov.mk/PXWeb/pxweb/mk/MakStat/?rxid=46ee0f64-2992-4b45-a2d9-cb4e5f7ec5ef> (превземено, 18.09.2017);

<http://makstat.stat.gov.mk/PXWeb/pxweb/mk/MakStat/?rxid=46ee0f64-2992-4b45-a2d9-cb4e5f7ec5ef> (превземено, 20.09.2017);

<http://makstat.stat.gov.mk/PXWeb/pxweb/mk/MakStat/?rxid=46ee0f64-2992-4b45-a2d9-cb4e5f7ec5ef> (превземено, 22.09.2017);

<http://www.stat.gov.mk/Publikacii/RegioniteVoRM2017.pdf>  
(превземено, 23.09.2017).