

УДК: 338.48-44(497.774-751.2)

НОВИ ПРИРОДНИ МОТИВИ ЗА ТУРИСТИЧКО - ПЛАНИНСКА РЕКРЕАЦИЈА ВО ЈУЖНИОТ ДЕЛ НА НАЦИОНАЛНИОТ ПАРК „ПЕЛИСТЕР“

Никола В. Димитров¹

Апстракт

Со новото проширување на националниот парк Пелистер во јужниот дел на Баба Планина значително се зголемија зоните на строга заштита, зоните за одржливо користење, а од туристички аспект и зони за планинарење рекреација и други активности. Новиот простор на паркот се карактеризира со вредни природни ресурси, пејзажи и амбиентални вредности атрактивни за посета и престој за домашни и странски туристи.

Цел на овој труд е претставување на новите природни ресурси во паркот, пристапот до нив и користење за туристичко - планинска и друга рекреација. Во трудот ќе бидат дадени податоци за едно глацијално планинско езеро, цирк, валов, врвови со одлични панорами, реки и извори богати со вода, една бара, локалитети за одмор, патеки за планинарење, велосипедизам, простор за полетување со палаглајдер и друго.

Клучни зборови: Брајчинска Река, Гавран, Калојзана, Ржана, Цуце, Балтан

JEL classification: Z3 Tourism economics, Z32 Tourism and Development

NEW NATURAL MOTIVES FOR TOURIST - MOUNTAINEERING RECREATION IN THE SOUTHERN PART OF THE "PELLISTER" NATIONAL PARK

Nikola V. Dimitrov

Abstract

With the new expansion of the Pelister National Park in the southern part of Baba Mountain, the zones of strict protection, the zones for sustainable use, and from the tourist aspect, the zones for mountaineering, recreation and other activities have significantly increased. The new area of the park is characterized by valuable natural resources, landscapes and environmental values attractive for visiting and staying for domestic and foreign tourists.

The purpose of this paper is to present the new natural resources in the park, the access to them and their use for tourist - mountain and other recreation. The paper will provide information on a glacial mountain lake, a cirque, a wave, peaks with excellent panoramas, rivers and springs rich in water, a pond or puddle, rest areas, hiking trails, cycling, a paraglider takeoff area, and more.

Keywords: Brajcinska Reka, Gavran, Kalojzana, Rzana, Cuce, Baltan

JEL classification: Z3 Tourism economics, Z32 Tourism and Development

Вовед

Националниот парк Пелистер се наоѓа во југозападниот дел од РС Македонија, помеѓу Пелагониска Котлина на исток и Преспанска Котлина на запад и тој е прв национален парк во Македонија прогласен на 30.11.1948 година со површина од 12.500 ха (125 км). На 12.12.2007 година националниот парк е проширен со уште 4650 ха (37,2%), па така, денес НП „Пелистер“ опфаќа простор со површина од 17.150 ха. (171,5 км²). Вкупната должина на границата на НП „Пелистер“ опфаќа 86,99 км (87 км). Растојанието од најисточната до најзападната точка е 20,37

¹Dr. Nikola V. Dimitrov, Full Professor, Faculty of tourism and business logistics – Gevgelia, University Goce Delčev – Štip, Krste Misirkov bb, 2000 Štip, Republic North of Macedonia, +38976462745, nikola.dimitrov@ugd.edu.mk

км а од најсеверната до најјужната точка 23,48 км. Најниска точка на Паркот е 927 мнв а највисока точка е 2601 мнв, со висинска разлика од 1674 метри, и средна височина од 1764 метри. Со оваа средна височина националниот парк вледува во групата на планински паркови.

Во паркот се евидентирани повеќе излетнички места, од кои попознати се: „Печурка“ - „Чешма во дрво“, „Голема Ливада“, Инфо - центар „Пелистер“ („7 Кладенци“ или „На Лазо Вилата“), „Детско одморалиште“ „Мала Ливада“, „Бегова Чешма“, „Палиснопје“, Планинарска или „Ловечка куќа“ - „Широка“, „Копанки“, „Јоргов Камен“, „Црвени Стени“, „Антиена“, „Мало Езеро“, Планинарски дом „Големо Езеро“ и други. Од сместувачки капацитети во просторот на НП „Пелистер“ најпознати се хотел „Молика“, „Шумски Фенери“, „Шатор“, „Оскар“, вила „Дамаја“, други помали хотели и вили. Во подножјето на паркот има и рурални сместувачки капацитети, и тоа во селата: Брајчино, Љубојно, Долно Дупени, Дихово, Ниждополе, Трново, Магарево и др.

За природните и другите особености на НП Пелистер има повеќе научни и стручни трудови (над 50), одржани се неколку конференции (1959, 1969, 1989, 2001), печатени се монографии и брошури (1988, 1998, 2008, 2018), просторни планови (1986, 2007, 2016-2030) и други наменски документи. (Види: Референци)

Тема на истражување е новиот проширен простор на паркот како зона за одредени локалитети на научно истражувачки активности, за одделни растителни и животински видови и зона рекреативни активности. Во оваа зона се идентификувани повеќе природни ресурси (извори, реки, езеро, бара, цирк, валов, морени, камењари и др.) и можности за планинарење, планински велосипедизам, палаглајдерство, лов, риболов и слично. Специфично за оваа зона е непосредната близина до границата со Република Грција, која може да биде и фактор плус за посебен пристап во зголемување на неговата специфичност и конкурентност за развој на пограничен туризам на двете страни.

Методи и материјали

Наведениот пограничен простор беше строго забранет за посета и истражувања. Веќе неколку години во просторот може слободно да се дојде за планинарење, велосипедизам и рекреација. Нашето теренско истражување е реализирано (во текот на 2020, 2021 и 2022 год.) со посети, мерења, опсервации и директни разговори со локални жители. За комплетирање на трудот користени се топографски карти, литература и други материјали.

Резултати и дискусија

1. Општи податоци за новиот простор приклучен кон НП „Пелистер“

Новиот простор на паркот зафаќа површина од 4650 ха или 46,5 км². Всушност тоа е 77,1% од селскиот атар на Брајчино 6028 ха (60,28км²), или конкретно целиот висок планински атар на населбата. Селото Брајчино се наоѓа во Општина Ресен, на 32 км оддалеченост од Ресен и на 6 км од Преспанско Езеро. Центарот на селото се наоѓа на 1000 метри надморска височина. Брајчино се граничи со атарите на следните соседни села: Штрбово и Арвати на север, Ниже поле, Злокуќани, Острец, Граешница и Кишава (сите во Општина Битола) на исток, Долно Дупени и село Герман (територија на Република Грција) на југ и атарот на село Љубојно на запад. Целиот атар на Брајчино е ридско - планинско земјиште, од кои 498,1 ха е обработливо земјиште, 2780,8 ха се пасишта и 2426 ха се под шума.

Низ Брајчино тече Брајчинска Река и Брезница, кои селото го делат на четири поголеми маали. Селото има мешовита земјоделска функција, но од 2003 година се развива рурален туризам. Денес селото има 68 жители (попис 2021), над стотина традиционални куќи, од кои над триесет се обновени, уште десетина изградени нови куќи - „виле“, со можност за сместување на гости - туристи (Вила „Ливае“, вила „Раскрсница“, вила „Костовски“, вила Јоновци и др.) и една продавница, две кафулиња (кои работаат во период кога има туристи). На туристите се нуди здрава еколошка домашна традиционална храна: житни месени производи (леб, зелник, виткалник, питулица и сл.), потоа разно овошје (цреси, сливи, ореви, костени, круши, јаболка, грозје, шумски плодови - боровинки, малинки, капинки и сл.), зеленчук, риба, разни салати,

шумски билки, мед, слатко, цем, домашен чај, ракија, вино, сок, мед и слично. (повеќе за Брајчино, Види: Јовановски, 2005)

Важни културни знаменитости во брајчински атар се црквите: „Свети Никола“, „Св. Богородица“, „Св. Илија“, „Св. Архангели“, „Св. Атанасиј“ и манастирот „Света Петка“ или Брајчински манастир, потоа во селото има и споменик од НОБ, а во месноста „Калојзана, спомен плоча. Погolem дел од наведените културни знаменитости се наоѓаат во новиот простор на паркот.

Во функција на руралниот и планинскиот туризам во Брајчино и околината се поставени повеќе информативни туристички табли, патокази и маркирани неколку планинарски и велосипедски патеки кон планинските излетнички места „Големо Езеро“, „Калојзана“ (некои постари брајчинци ова место го именуваат „Кајлојзана“) и разурната караула „Ржана“.

Во атарот на Брајчино, покрај антропогени или културни мотиви, важни за планинскиот туризам се природните ресурси и мотиви, и тоа: геолошки, геоморфолошки, хидрографски, и биогеографски. Важни природни знаменитости вклучени во новиот простор на паркот од хидрографските мотиви се: Брајчинска Река (со своите притоки и слапови) и планинското периодично ледничко езеро „Гавран“; од геоморфолошките се: високите карпести предели, камењари, потоа врвовите со над 2000 метри, циркот Дупка (Рупа), флувио - глацијални тераси, морени, планински површи, а од биогеографските се: разновидна флора (густата букова, дабова, ореова и друг вид шума, папрати и сл., од фауна (мечка, волк, дива свиња, лисица, зајак, див коњ, разни птици - орел, сокол, гавран, и сл., речна пастрмка и друго).

2. Хидрографски природни мотиви:

Брајчинска Река

Низ Брајчино тече бистра и богата со вода Брајчинска Река со должина од 20 км и сливно подрачје од 71,7 км². Познати притоки на оваа река се: `Ржанска (долга 7 км), Балтан (5 км), Брезница (5 км) и други помали реки. Во сите речни корита, брзата вода формирала слапови и каскади. Во Брајчинска река живее познатиот ендемски вид на поточна пастрмка „брајчинска пастрмка“ која живее во слатките води на оваа и на `Ржанска Река. На Брајчинска Река се изградени два рибника, во кои се одгледува поточна пастрмка. Реката има богат воден потенцијал и затоа се изградени две „мали хидроцентрали“ со вкупна моќ од 2 MWh. (Петрушевски & Маркоски, 2014). Во горниот тек на Брајчинска Река се среќава флувио - глацијални тераси, еден валов, моренски материјал наталожен на неколку места и еден цирк.

Во атарот на Брајчино има голем број извори и чешми (Шарена чешма, Ајдучка чешма, `Ржанска чешма и др.).

Планинско периодично глацијално - ледничко езеро „Гавран“²

Според Василевски, вкупно во НП Пелистер (истражувања пред 2007 година, подвлекол НВД) се забележани и проучени 11 планински езера, од кои 4 се постојани, 3 се периодични, 3 се повремени, и едно кое повеќе не постои (Василевски, 2007).

Прво споменување на повремено езеро во најјужните делови на Паркот, но без конкретни мерења, се изнесени од страна на Димитров, В. Н. (2008). „... во групата на повремени езера се четири кои имаат вода само за време на топењето на снегот во пролетните месеци ... четвртото повремено езеро се наоѓа под гребенот Гавран. Езерото Гавран (1960 мнв) се наоѓа во една мала циркна вдлабнатина која повремено е исполнета со вода.“ (Димитров, 2008).

Сепак, и покрај територијалното проширување на националниот парк во јужниот дел на Баба Планина, со пограничниот појас кој долг период беше забранет за посета и постојано надгледуван од погранична полиција. Од пред неколку години се создаде можност да се истражува пограничниот простор меѓу Р.С. Македонија и Р. Грција.

² Во овој труд езерото Гавран ќе биде фрагментарно претставено. Целиот текст (Никола В. Димитров, Виктор Калаузи, Периодично ледничко езеро „Гавран“ Пелистер - Баба Планина) во обем од 9 страни со 30 слики за ова периодично ледничко езеро и другите флувио - глацијални форми ќе биде објавен во списанието на Македонско географско друштво - Скопје, Географски разгледи, број 55, во 2023 година.

Прво теренско истражување на најјужниот цирк во Македонија - на Баба Планина го прави Милевски, И. (2019). „...*На дното на циркот има мала локва со периодичен карактер, а истата во текот на пролетните месеци (при топење на снегот), достигнува длабочина до 20-30 см...*“ (Милевски, 2019).

Најјужните делови на Баба Планина, сега дел од националниот парк Пелистер влегуваат во пограничниот појас со Р. Грција и до пред извесно време граничната зона беше забранет простор за посета и истражување. Во текот на 2020, 2021 и 2022 година во различни годишни периоди (пролет, лето и есен) подетално го истраживме целиот простор (циркот, езерото, валовот и другите релјефни форми). Резултатите од нашето теренско истражување се поткрепени со повеќе фотографии кои ги изнесуваме во делот што следи.

Планинскиот гребен Гавран е дел од Баба Планина со височина од над 2000 метри и се наоѓа во атарот на село Брајчино. Гребенот има правец на протегање југ - југозапад во должина од над 3 км. Највисокиот дел има височина од 2116 метри и е покриен со планинска трева, а еден дел е карпест. Карпестиот дел е дом на гаврани - грабливи птици сештојади, кои живеат, се хранат и пијат вода од езерото. Токму затоа гребенот е именуван „Гавран“ - живеалиште на гаврани, а со исто име го именуваме и езерото кое го истраживме. Исто така, езерото кое периодично постои во циркот има триаголна формата која наликува на гавранов клун, па од тука периодично езеро го именуваме „Гавран“. До езерото може да се пристапи од неколку страни, но најдобар и најбрз е пристапот од село Брајчино (5 часа одење) по шумски пат до месноста Калојзана а од таму по други шумски патеки и на крајот по тревен појас до крајната цел, циркното езеро.

Езерото е оградено со моренски бедем, со најмала височина на северната страна од околу 2 метри, а источната странична морена има височина од околу 4 метри и која постепено се спушта кон циркната вдлабнатина. Додека пак, западната странична морена е значително повисока и е дел од гребенот кој постепено се спушта кон циркната дупка. Во предниот, северен најнизок моренски бедем за време на Првата Светска војна е прокопан канал за истек на водата. Езерото е периодично бидејќи се јавува во краток период од неколку месеци (мај-август) и тоа секоја година. Времетраењето на постоење на езерото зависи од количеството на снег во циркот. Доколку се затрупа каналскиот истек, тогаш езерото ќе биде постојано и поголемо со длабочина од околу 1 метар.

Од теренското истражување, од мерењата ги регистриравме следните вредности: западната страна има должина од 50 метри, источната од 52 метри, а јужната страна е долга 60 метри (со лаковиден изглед). На северната страна се наоѓа вештачки ископаниот канал во должина од 10 метри и од кој езерската вода истекува. Обемот на езерото изнесува 162 метри. Во езерото доминира водената површина, со максимална длабочина од 55 см. Температурата на воздухот во 16 часот е 18°C а на водата 12°C (мерењата се направени на 24.05.2022 г.)

Бојата на водата во езерото е променлива и истата зависи од повеќе фактори. Бојата варира од темно сина, преку зелена до кафена, и зависи од временската состојба (ведро, облачно), рефлексијата на околниот простор (снег, вегетација), од длабочината (кога е подлабоко бојата е посветла а кога е поплитко бојата е потемна), концентрација и присуство на барска вегетација (вегетацијата дава темна боја на водата). Наведените особини од година во година можат значително да отстапуваат, бидејќи се во тесна зависност од височината на снежната покривка, врнежите, видот и густината на вегетација. (Види: Слики 1-8).

За туристички цели во функција на планински туризам од Брајчино до езерото и циркот треба да се маркира соодветна планинарска патека, а на соодветно уредено место со клупи и маси за одмор, блиску до езерото да се постави информативна табла со текст и слики.



Слики 1-8. Периодично ледничко езеро „Гавран“ снимано во разни периоди и од разни страни
(поголем дел од сликите се од Виктор Калаузи, искусен битолски планинар и пасиониран фотограф)

3. Геоморфолошки природни мотиви

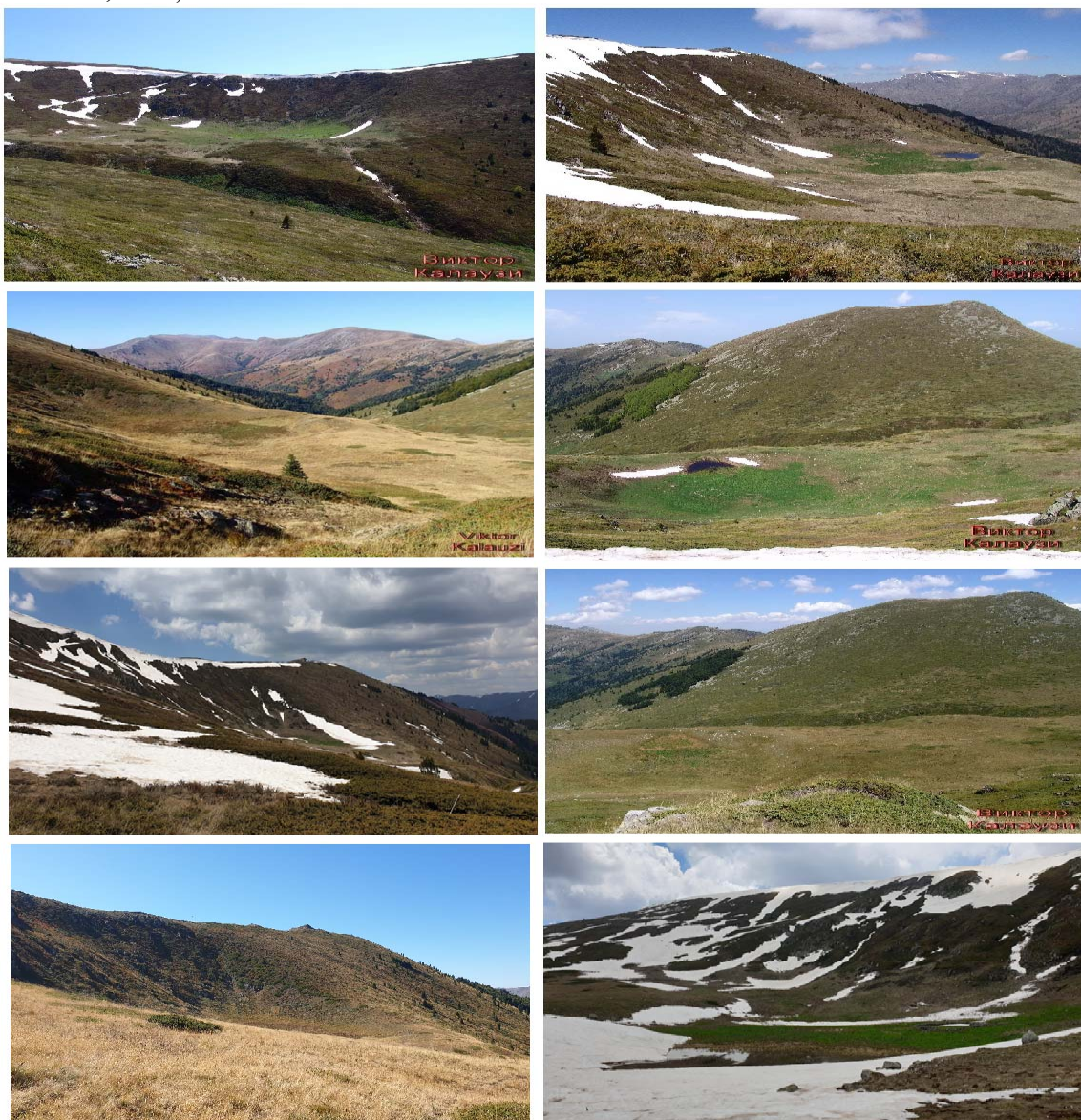
Цирк „Дупка“ („Рупа“)

За високопланинскиот простор на Пелистер и Баба Планина за вирмската глацијација, ледничките езера, макрохидрофауната и туристичките вредности пишувале над десетина истражувачи. Најопсежно истражување на езерата на Пелистер, посветил Василески, Д. (2006).

Со територијалното проширување на националниот парк во јужниот дел на Баба Планина, се создаде можност да се истражува и пограничниот простор на Р.С. Македонија со Р. Грција.

Прво споменување на мала циркна владбнатина во најјужните делови на Паркот, но без конкретни мерења, се изнесени од страна на Димитров, В. Н. (2008). „...од глацијалните форми најкарактеристични се четири фосилни циркови ... и уште толку еродирани циркови ... еден под гребенот Гавран, мала циркна владбнатина на 1960 метри.“ (Димитров, 2008)

Прво теренско истражување на најјужниот цирк во Македонија - на Баба Планина го прави Милевски, И. (2019). Циркот Рупа е забележан и истражен во почетокот на месец август 2019 година. „На јужните делови на планината Баба беа извршени теренски истражувања со кои се утврдени интересни геоморфолошки форми и појави на овој простор. Меѓу нив, најзначаен е циркот во изворишниот дел на Брајчинска Река, во месноста позната како Рупа.... Овој цирк има североисточна експозиција со широчина од околу 500 метри, а должина од околу 360 метри. Циркот се наоѓа на $21^{\circ}14'26''$ ИГД и $40^{\circ}50'24''$ СГШ, така што по својата положба е најјужниот цирк во Македонија. Неговото зарамнето дно е на 1940 м, додека рамката му е на околу 2060-2100 м. Од северната страна, дното на циркот е заградено но со мала челна морена, а дел од моренскиот материјал е однесен (стркалан) до долината на Брајчинска Рака...“ (Милевски, 2019).



Слики 9-16. Циркот „Дупка“ сликан во разни временски период од разни страни (слики на авторот и слики од Виктор Калаузи, искусен битолски планинар и пасиониран фотограф)

Од нашето теренско истражување за циркот се потврдуваат податоците изнесени од Милевски, а ги дополнуваме со следните констатации. Имено, циркот е опколен со планинскиот гребен Гавран (2116 мнв) кој е планински гребен на Баба Планина, и се наоѓа во атарот на село Брајчино. Гребенот има правец на протегање југ - југозапад во должина од над 3 км. Највисокиот дел на гребенот е покриен со планинска трева, а еден дел е карпест. Карпестиот дел е дом на гаврани - грабливи птици. Особено нивната колонија била многубројна кога работело бачилото и кога имало илјадници овци и друг добиток. Токму затоа гребенот е именуван „Гавран“ - живеалиште на гаврани. Месноста, циркот каде се наоѓа вдлабнатината од постарите жители на Брајчино е позната како „Дупка“ („Рупа“, на српски). (Види: Слики 9-16)

Брајчински валов и моренски материјал

Валов или ледничко корито е долина по која се движел поранешниот ледник, денес речна долина на Брајчинска Река. Валовот кој е непосредно до циркот започнува на 2000 мнв и се спушта до околу 1620 мнв. Имено, валовот започнува на околу 500 метри јужно од циркот „Дупка“. (Види: Слики 17-24)



Слика 18-25. Валовот на Брајчинска Река сликан во разни временски периоди и моренски наслаги

(поголем дел од сликите се од авторот Никола В. Димитров)

Валовот има правец на протегање југ - северозапад - север. Должината му изнесува над 2 км. Валовот е „школски пример“ на мала ледничка долина со попречен профил на латинската буква „V“ и „U“, со стрмни страни и со зарамнето дно. Широчина на валовот, во горниот дел изнесува 3-4 метри (најтесен), до над 50 метри (најширок) во долниот дел каде на неколку места се среќава напластен моренски материјал. Длабочина на валовската долина, во горниот дел е 4 метри, во средишниот дел над 10 метри, а во долниот дел неможе да се утврди заради пошуменост. Моренскиот материјал во средниот и долниот дел од валовот на одредени места е напластен и реката има направено мали меандри, а во најдолниот дел на три места се среќаваат купишта од моренски материјал кој е покриени со вегетација.

За туристички цели во функција на планинскиот туризам по долината на Брајчинска Река, маркираната планинарска и велосипедска патека Брајчино - Калојзана треба да продолжи од Калојзана - Езеро „Гавран“ - караула `Ржана“, а од таму по маркираната патека до врв `Ржана.

4. Други природни атракции

Во летните месеци на 2022 година при нашето теренско истражување на самата гранична линија со Р. Грција, помеѓу врвовите Балтан и Цуце на 1950 мнв регистриравме една **бара** со малку вода. Во периодот на „посета“ малата бара беше со должина од 17,5 метри, максимална широчина 6,5 метри, длабочина на водата околу 20 см, обем од 38 метри, и со изглед на „круша“, (праец на протегање, исток, поширок дел - запад, тесен дел). (Види: Слика 26.)

Барата ја именуваме „Поило“ бидејќи е место за пиење вода на „дивите“ коњи кои живеат во околината. Барата егзистира неколку месеци, ако истата се појавува секоја година тогаш ќе биде ставена во групата на мали периодични езеро, а за да се потврди тоа треба да се испитува подолг период. (Види: Слика 27.). Покрај оваа „бара“ или „периодично езеро“ на теренот видовме и други суви вглабнатини кои ќе ги истражуваме во наредниот период.

Во ново проширениот дел на Националниот Парк Пелистер, во пограничниот појас и во атарот на село Брајчино има **над 20 врва** (именувани, безимени и висински точки) со височина од 2000 и повеќе метри надморска височина. Станува збор за следните врвови: `Ржана (2334), Цуце (2120), Балтан (2117), Стол (2131), Шкомби и Рофес (2196), Лош камен (2081), Гавран (2116), Марушица (2097), Громо (2105), Баба (2301), Голема Грива (2228), Мала Грива (2192), Муза (2350), Големо Врвче (2003) и уште осум безимени врва и висински точки (2292), (2217), (2216), (2150), (2093), (2080), (2009) и (2007). Сите овие врвови и висински точки или коти се доста атрактивни за планинарите и други посетители и тоа заради одличните панорами. Во блиска иднина, предлагаме на дел од нив да се изградат опремени видиковци.

Од овие врва се протегаат одлични панорами кон Преспанско Езеро (Големо Преспанско и Мало Преспанско), планина Галичица, северниот дел на планинскиот предел Баба со врвот Пелистер, се гледаат повеќе планини од Грција и Албанија, а од врвовите Муза, Баба, Лош Камен, Шкомби и Рофес (Карпи и громови) и `Ржана, покрај кон Преспанска Котлина на запад се протега одлична панорама и кон Пелагониска Котлина на исток. (Види слики 28-31)

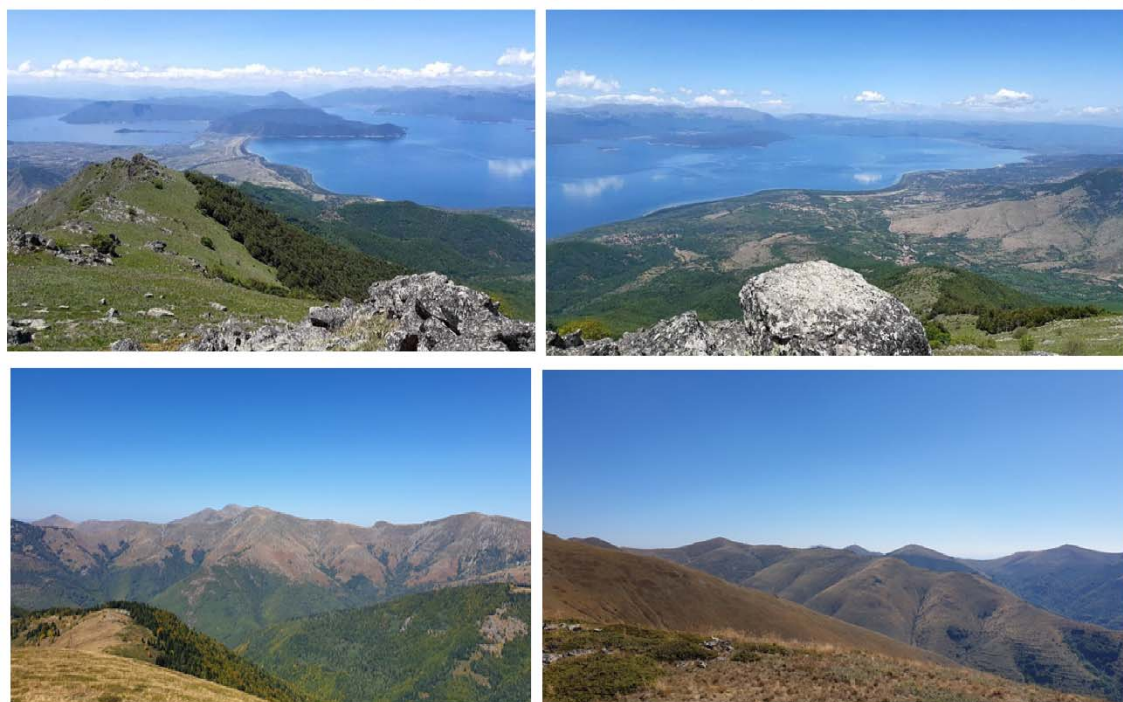
Други природни атракции за посета од планинари и други се камењарите и високите карпи. Во пограничниот предел има неколку подолги **камењари** и тоа под врвот Цуце, Лош Камен, `Ржана и други пократки камењари. Карактеристични **високи карпи** за чување и алпинизам регистриравме Црвени Стени под врвот Цуце, карпи на гребенот Гавран, карпи на гребенот Порта, карпи на месноста Голема Грива, карпи јужно од Големо Врвче и на други места.

Климатските услови во новиот простор се карактеристични како за планинска клима. Во овој простор има повеќе извори, чешми (Шарена чешма, Ајдучка чешма, `Ржанска чешма и други), реки во кои живее речна пастрмка и речни ракови. Теренот е богат со стара и висока дабова шума, чам, бор, молика и со планински лековите билки, папрат, планински треви и чај.

Биолошкиот диверзитет и на овој простор од паркот е значаен фактор за развој на туризмот, со присуство на ендемични видови од растителниот свет, некои со меѓународно значење. Животинскиот свет е исто така разновиден и се одликува со специфична фауна (дива свиња, мечка, волк, лисица, елен, срна, дива мачка, рис, диви коњи, повеќе видови птици и др.).



Слика 26 и 27. Бара „Поило“ и „Диви коњи“ слободно галопираат меѓу граничните врвови Цуце, Балтан и Стол (слики на Дамјан Тодевски, битолски планинар и пасиониран фотограф)



Слики 28-31. Панорами од високите врвови кон Преспанска Котлина, Баба Планина и врвот Пелистер (слики на Виктор Калаузи, Дамјан Тодевски и Никола В. Димитров)

Слики 26-31. Бара „Поило“, „Диви“ коњи и панорами од високите врвови (слики од Дамјан Тодевски, Виктор Калаузи и Никола В. Димитров)

5. Места за одмор и зони за спорт и рекреација

Во пределот од над Брајчино има многу шумски патеки кои се користат за планинарење, планински велосипедизам и сл. Во тој простор има и неколку **места за одмор**. Најпознато место за одмор е Калојзана, богато со дабова шума, чам, бор, молика и др. Тука се наоѓа Шумска куќа (која за жал со паѓање на високо дрво е оштетен дел од покривот, кој повеќе години не е реновиран) (Види: Слика 32.). Целиот простор Калојзана има одлични природни услови и доколку се уредни и изгради планинарски дом ќе биде посакувано место за одмор и рекреација. Во близина на ова место се наоѓаат повеќе извори и чешма (Шарена чешма), и ако се продолжи по шумскиот пат се доаѓа до Брајчинска Река а од таму нагоре до езерото Гавран, и на крајот до `Ржана 2334 мнв, највисок врв во пределот.

По течението на `Ржанска Река на локација Мост 1, Мост 2 поставени се клупи и маси за одмор, и на тој потег има уште една Шумска куќа (подолго време напуштена). На Брајчинска и Ржанска Река живее речна пастрмка и речен рак. Целиот шумски и тревен предел е дом на разновиден дивеч (дива свиња, елен, птици и сл.), тоа значи дека овој простор има услови за лов и риболов. За таа цел потребна е изградба на соодветни објекти за ловно и риболовно

стопанисување (површини за репродукција на одреден дивеч и пастрмка - ловиште и рибници, и нивен контролиран лов и риболов).

Конфигурацијата на теренот дава одлични можности за спорт (скијање, планинарење, алпинизам, планински велосипедизам, палаглајдерство и други форми на спортски активност) и рекреација.

Погодни предели за скијање се просторите со поголема височина од 1800 метри. Добри локации се на потегот: Марушица - Грмо; потоа Муза - Баба; Балтан - Гура; планински превој Резина - Гавран и други локации сите со височини од околу 2000 мнв.

Места со одлични панорами се локациите на поранешните караули денес разурнати. Дел од нив можат да се обноват во места за одмор, а караулата `Ржана (1960 мнв, со чешма и извори на `Ржанска Река) може да се обнови во планинарски дом. Од оваа караула води патека и за околу еден час качување сте на врвот `Ржана 2334 метри, од кој се протега прекрасна четиристрана панорама. Одлични места за одмор и рекреација се просторот околу верските објекти, односно манастирот Св. Петка (Брајчински манастир) и црквите Св. Арангел, Св. Богородица и Св. Илија, сите во околината на Брајчино.

Во националниот парк „Пелистер“ се евидентирани повеќе зони за одмор и рекреација, зони за планинарење (планинарско - рекреативни патеки, 151,6 км), зони за велосипедизам (велосипедски - планинарски патеки 127,5 км), зони за заштита и сл.

Во новиот простор го предлагаме целиот атар на Брајчино со зони за планинарење, планински велосипедизам и локации за палаглајдерство. Во зоната за планинарење предлагаме десетина маркирани патеки за пешачење и планинарење, и речиси исто толку патеки за планински велосипедизам и неколку локации за полетување со палаглајдер.

Зона за планинарење со предлог планинарски патеки и должина во км:

- Село Брајчино - Брајчинска Река - `Ржанска Река - шумска куќа Калојзана (8 км);
- Село Брајчино - Брајчинска Река - `Ржанска Река - шумска куќа Калозјана - Брајчинска Река - планинско езеро Гавран (14 км);
- Село Брајчино, 1000 мнв - Брајчинска Река - `Ржанска Река - шумска куќа Калојзана - Брајчинска Река - планинско езеро Гавран - врв `Ржана 2334 мнв (18 км);
- Село Брајчино, 1000 мнв - Брајчинска Река - `Ржанска Река - планински предел `Ржана - `Ржанска Река - разурнатата караула `Ржана (12 км);
- Село Брајчино, 1000 мнв - Брајчинска Река - `Ржанска Река - планински предел `Ржана - `Ржанска Река - разурнатата караула `Ржана - врв `Ржана, 2334 мнв (16 км);
- Село Брајчино - манастир Св. Петка - врв Цуце, 2120 м (5 км);
- Село Брајчино - манастир Св. Петка - врв Балтан, 2117 м (7 км);
- Село Брајчино - манастир Св. Петка - врв Стол, 2131 м (9 км);
- Село Брајчино - Голема Грива - Орлови Бари - Големо Езеро (14 км);
- Село Љубојно 910 мнв - манастир Св. Петар и Павле - врв Цуце (7 км), а од таму преку - разурнатата караула Цуце - врв Балтан (11 км) - разурнатата караула Балтан - врв Стол, 2131 мнв (12 км) - разурнатата караула `Ржана (14 км) - врв `Ржана, 2334 мнв (18 км);
- Село Долно Дупени, 900 мнв - црква Св. Богородица - разурнатата караула Пелистер - врв Цуце, 2120 мнв (7 км), а од таму преку разурнатата караула Цуце - врв Балтан, 2117 мнв (11 км) - напуштена караула Балтан - врв Стол, 2131 мнв (12 км) - разурнатата караула `Ржана (14 км) - врв `Ржана, 2334 мнв (18 км).

Зона за планински велосипедизам, патеки и должина во км:

- Село Брајчино - шумска куќа Кајлозјана (8 км);
- Село Брајчино - Голема Грива - Орлови Бари - Големо Езеро (15 км)

Во атарот на Брајчино има повеќе шумски патишта по кои може да се вози со планински велосипед, и тоа во шумската зона на пределот `Ржана, Гавран, Калојзана, по текот на Брајчинска Река, `Ржанска Река, Река Балтан и др. Како и патеки од Брајчино до околните цркви: Св. Атанас (0,5 км), Св. Петка (0,7 км), Св. Архангел (1,8 км), Св. Илија (1,8 км) и Св. Богородица (2 км).

Локации за палаглајдерство:

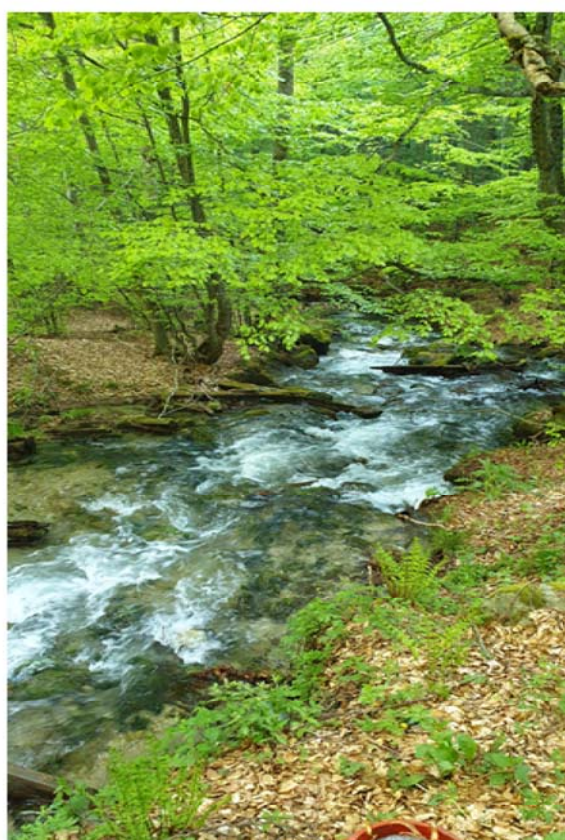
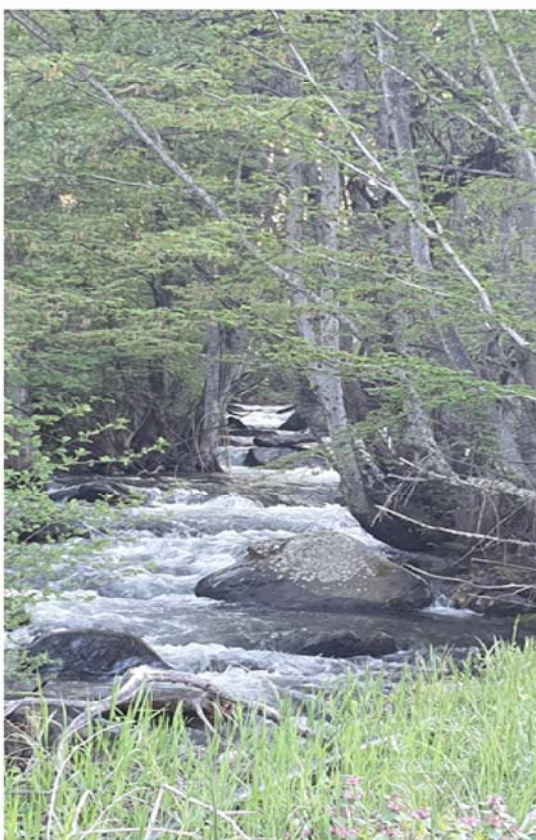
За полетување со палаглајдер ги предлагаме следните локации: Марушица 2080 м, Стол 2131 м, Големо Врвче 2003 мнв, сите со полетување кон Преспанска Котлина, а слетување во

Брајчино, Љубојно, Долно Дупени, камп населба Крани, летувалиште Сливница, летувалиште Претор и други места на брегот на Преспанско Езеро.

Сите наведени мотиви и активности за туристичко - планинска и друга рекреација ќе бидат реалност и за странските посетители и туристи од Република Грција, доколку поскоро се изгради граничниот премин на Маркова нога на Преспанско Езеро, меѓу РС. Македонија и Р. Грција.



Слика 32. Калојзана - шумска куќа опкружена со стари борови, одлично место за одмор и рекреација



Слика 33 и 34. Брајчинска Река и `Ржанска Река, во кои живее речна пастрмка

Слики 32-34. Калојзана - шумска куќа, Брајчинска Река и `Ржанска Река, (слики од авторот)



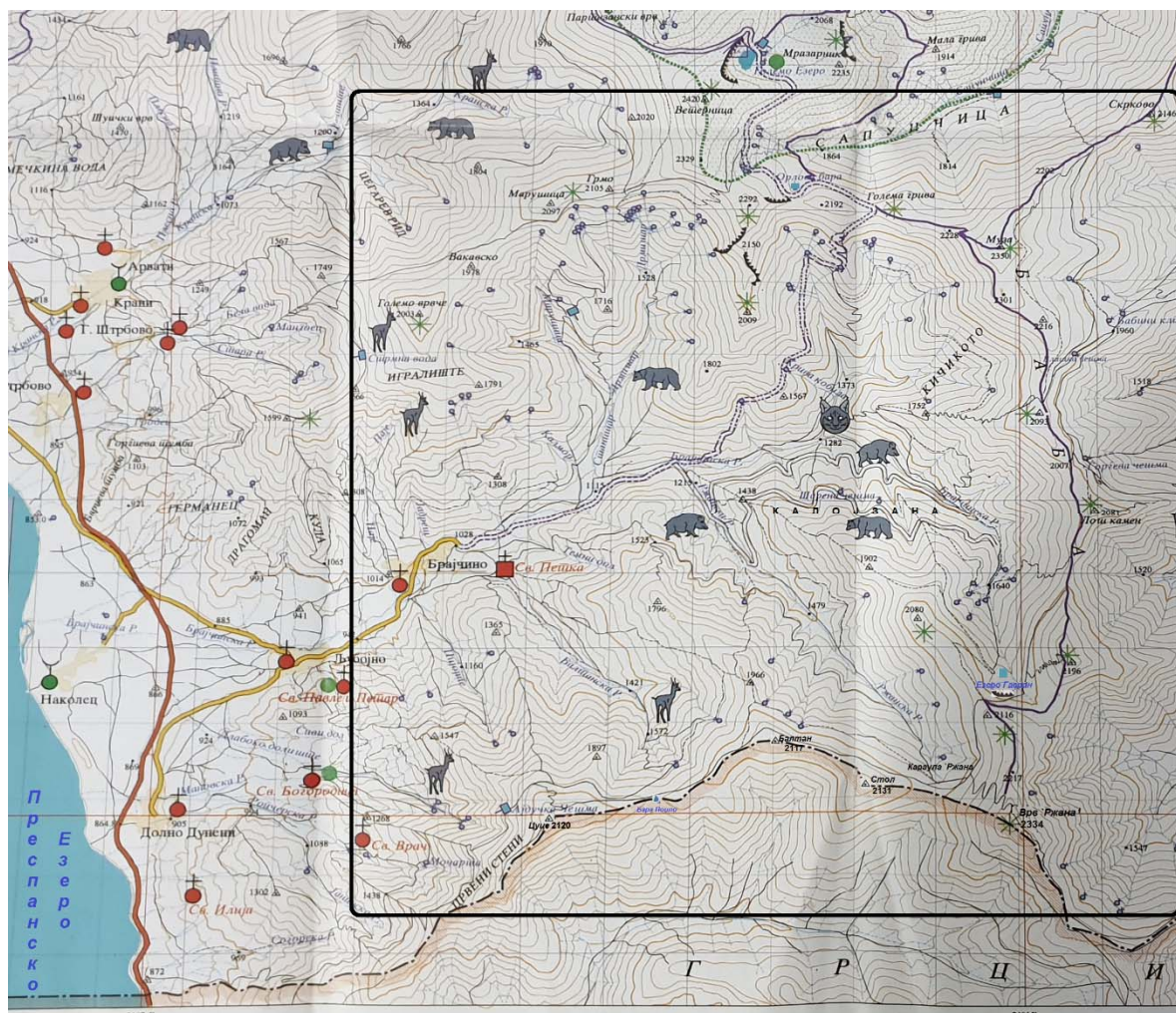
Слика 35-37. Информативни табли и патокази во атарот на село Брајчино (Слики од авторот)

Заклучок со предлог

Генерално, националниот парк „Пелистер“ со негово над 37% проширување со јужниот дел од Баба Планина, добива во квалитет кој може да биде валоризиран за туристичко - планинска рекреација и за други туристички активности. Од истражувањето се согледува дека новиот предел располага со разновидни природни ресурси: геолошки и геоморфолошки облици, планински гребени, високи врвови, камењари, високи карпи, планинска клима, планинско периодично езеро „Гавран“, бара „Поило“, еден цирк, валов, повеќе извори, реки, чешми, разновидна флора и фауна.

Пределот во блиска иднина треба да биде уреден со разновидна туристичка сигнализација, информативни табли, патокази, маркирани патеки за планинарење, планински велосипедизам, скијање, палаглајдерство, уредени локации и места за одмор, рекреација и објекти за сместување на посетители и туристи во планинарски домови и слично.

Со почеток на работа на граничниот премин Маркова нога (со Р. Грција) се отвораат одлични можности и за меѓународна посета на НП „Пелистер“, од јужната страна и посета на Преспанско Езеро, Брајчино и другите населби со туристи од соседна Грција.



Слика 38. Извадок од планинарско - туристичка карта Баба Планина со Пелистер, дополнета со дел од природните мотиви во атарот на село Брајчино

NEW NATURAL MOTIVES FOR TOURIST - MOUNTAINEERING RECREATION IN THE SOUTHERN PART OF THE "PELLISTER" NATIONAL PARK

Nikola V. Dimitrov
Conclusion with suggestion

In general, the national park "Pelister" with its over 37% expansion with the southern part of Baba Planina, gains in quality that can be valorized for tourist - mountaineering recreation and for other tourist activities. The research shows that the new area has a variety of natural resources: geological and geomorphological forms, mountain ridges, high peaks, boulders, high rocks, mountain climate, mountain periodic lake "Gavran", barra "Poilo", a cirque, valov, more springs, rivers, diverse flora and fauna.

In the near future, the area should be arranged with a variety of tourist signage, information boards, signposts, marked trails for hiking, mountain biking, skiing, paragliding, arranged locations and places for rest, recreation and accommodation facilities - mountain lodges, for the accommodation of visitors and tourists.

With the start of work at the Markova Noga border crossing (with the Republic of Greece), excellent opportunities are opening up for international visits to NP "Pelister", Prespa Lake, Brajchino and other settlements with tourists from Greece.

Референци

1. Топографска карта Битола (781) и Лерин (831) со размер 1:100.000 ВГИ Београд, 1987 година;
2. Топографска карта Лерин 1, размер 1:50.000. Војногеографски институт Београд, 1971 година
3. Василески Драган (2006): Пелистерски езера, монографија, Скопје, стр. 108
4. Димитров В. Н. (2008): Природно - географски одлики, Национален парк „Пелистер“ - Монографија, 80 години, Јавна установа национален парк „Пелистер“, Битола
5. Милевски, Ивица (2019): Циркот Рупа, најјужниот цирк во Македонија. ИГЕОГРАФИЈА, Чудесна Македонија, 26.10.2019 година; <https://www.igeografija.mk/Portal/?p=10011>, превземено 10.08.2022 г.
6. Никола В. Димитров, Виктор Калаузи, Периодично ледничко езеро „Гавран“ Пелистер - Баба Планина, Географски разгледи, број 55, Македонско географско друштво - Скопје (планирано за 2023 г., 9 страни, 30 слики)
7. Димитров, В. Никола (2021): Планински туризам, УГД - Штип.
8. Динчев Евгенија, Атанасов Петар (2001): Високите планини во Република Македонија, планинарски водич, Мултиграф, Скопје, 2001 г.
9. Марковски Благоја, Димитров В. Никола (2005, 2013): Планинско - туристичка карта, Баба Планина со Пелистер, Планинарско - туристичка карта, размер 1:50.000, Геомап, Скопје
10. Зборник на трудови (2002). Научна мисла IV, Материјали од научниот собир „Пелистер и можности за развој на туризмот и еколошката заштита во потпелистерските села“, 24.11.2001, ДНУБ, Битола
11. Група автори. Монографија со спомен албум за село Герман - преспанско, Скопје, 1979 г.
12. Крајчевски Мичо Ј. Митре (1998): Неуништливи корени-Преспа во минатото и сегашноста, Скопје
13. Димитров В. Никола (2022): Планинарски спортски клуб „Горѓи Наумов“ - Битола, Битола
14. Димитров В. Никола, Калаузи Виктор (1992): Уште нешто за трагите од фосилниот глацијален релјеф на Пелистер, Зборник на трудови 10-11, Завод за заштита на спомениците на културата, природните реткости, музеј и галерија - Битола.
15. Јовановски Владо (2005), Населбите во Преспа, Скопје
16. Илија Петрушевски, Благоја Маркоски (2014) Реките во Република Македонија, Скопје
17. Зборник на Националниот парк Пелистер, 1959 г.
18. Зборник на симпозиумот за моликата 02.-06.IX.1969, Битола, 1970 г.
19. Пелистер 50 години Национален парк „Пелистер“, 1998 г. Битола (1-48)
20. Пелистер - стручна монографија, 60 години НП „Пелистер“, 2008 г.
21. 70 години Национален парк „Пелистер“, Битола, 2018 г.
22. Просторен план за подрачјето на Националниот парк „Пелистер“, Скопје, 1986 година
23. План за управување со Национален парк „Пелистер“, додаток, Скопје - Битола, 2006 год.
24. Просторен план на Национален парк „Пелистер“ 2016 - 2030, - нацрт план - Скопје, 2017 г.
25. Dimitrov, Nikola and Petrevska, Biljana and Terzić, Aleksandra (2019) *Rural tourism in the space of NP "Pelister" case study: "Eight Pelister villages"*. Conference proceedings from the Second international scientific conference ISCTBL 2019. pp. 267-277. ISSN 978-608-244-693-6
26. Dimitrov, Nikola and Koteski, Cane and Jakovlev, Zlatko and Angelkova, Tanja and Metodijeski, Dejan and Josheski, Dushko (2016) *Valorization of the Pelister National Park (Macedonia) for hiking, sport, education and recreational tourism*. International Scientific Journal Turizam (ISJT), 20 (3). pp. 141-152. ISSN 1450-6661 / 1821-1127 (Online)
27. Теренско истражување во 2020, 2021 и 2022 година

Интернет страни:

- <https://katastar.gov.mk/OSSP/> превземено 25.03.2023.
<https://mk.wikipedia.org/wiki/Брајчино> превземено 01.04.2023 г.
<https://ossp.katastar.gov.mk/OSSP/> превземено 08.04.2023 г.