

PROTECTION OF THE ECONOMIC PLACES IN THE LATE ANTIQUE PERIOD IN THE REGIONS OF THE MALESEVO AND PIJANEC

Trajce Nacev, Ph.D.

Institute of History and Archaeology, FES, Goce Delcev University
trajce.nacev@ugd.edu.mk

Dragan Veselinov, Ph.D.

Municipality of Shtip
dragan.veselinov@ugd.edu.mk



Publisher info:

Title:

Review of the Institute of History
and Archaeology RIHA

web address:

<http://js.ugd.edu.mk/index.php/RIHA>

ISSN: 2671-3144

eISSN: 2671-3152

First Published: 2010

Subject:

history, archaeology, anthropology
history of art, ethnology,
other humanities

Publisher:

Institute of History and Archaeology
FON, Goce Delcev University

Editor in Chief:

Ljuben Tevdovski
Goce Delcev University, Macedonia
ljuben.tevdovski@ugd.edu.mk

Editorial Board:

Todor Chepreganov
Goce Delcev University, Macedonia
Nevena Trajkov
Florida International University, USA
Trajce Nacev
Goce Delcev University, Macedonia
Jaromir Benes
Univer.of South Bohemia, Czech Republic
Stojko Stojkov
Goce Delcev University, Macedonia
Aleksandar Bulatovic
Institute of Archaeology, Serbia
Verica Josimovska
Goce Delcev University, Macedonia
Svetla Petrova
Bulgarian Academy of Sciences, Bulgaria
Oliver Cackov
Goce Delcev University, Macedonia
Martin Husar
Constantine the Philosopher University,
Slovakia

Abstract

In the late antique period there were economic places that directly or indirectly contributed to improving the living conditions of people. These places, such as mines, border crossing points, roads, etc., had great economic significance in the Late Antique society. It was therefore necessary to protect their value, because they were guarded and defended by hostile attacks. Mainly the protection of the economic places in the Late Antiquity was done by building fortifications whose examples from this period are also found in the regions of Malesevo and Pijanec.

Keywords:

Late Antique period, economic places, protection, Malesevo, Pijanec.

Theme/s:

Classical Archaeology, Cultural Heritage

ЗАШТИТА НА СТОПАНСКИТЕ МЕСТА ВО ДОЦНОАНТИЧКИОТ ПЕРИОД ВО РЕГИОНИТЕ НА МАЛЕШЕВИЈАТА И ПИЈАНЕЦ

Апстракт

Во доцноантичкиот период постоеле стопански места со кои директно или индиректно се придонесувало за подобрување на условите за живот кај луѓето. Овие места како што се рудници, гранични премини, патишта и слично имале голема економска важност во доцноантичкото општество. Затоа било неопходно да се заштити нивната вредност односно истите се чувале и бранеле од непријателски дејствија. Воглавно заштитата на стопанските места во доцната антика се изведувала преку изградба на утврдувања чии примери од овој период се среќаваат и во регионите на Малешевијата и Пијанец.

Клучни зборови: Доцноантички период, стопански места, заштита, Малешевија, Пијанец.

Доцната антика во регионите на Малешевијата и Пијанец претставува период проследен со одредени настани и случувања кои влијаеле врз животот на тамошното население. Сето ова се случувало и многу пошироко од Малешевијата и Пијанец, но од интерес на темата на трудот акцентот е ставен само на веќе споменатите региони. Така во овој период започнала обнова (реконструкција) на некои места кои постоеле уште од раната антика или пак се граделе нови.¹ При обновата на населените места или пак при изградба на нови се користеле нови градителски техники и се применувале голем број иновации. Тоа резултирало со поквалитетна градба чија ефикасност и ефективност се разликувала од раноантичките градби. Во Малешевијата и Пијанец се применувале

¹ Македонското подрачје било зафатено од готските наезди и пустошења во 268 и 269 година каде настрадале речиси сите градови и гратчиња, а најголем број од нив никогаш веќе не биле обновени; *Археолошка карта на Р. Македонија*, Т. I, (Скопје, 1994), 140.

три градежни техники: *opus caementicum*, *opus incertum* и *opus emplecton*.² Кај доцноантичките населени места на оваа територија посебно внимание се посветувало во делот на нивната заштита, односно поголемиот дел од нив биле утврдени. Покрај утврдувањето на ваквите места кое подразбирало нивно опкружување со ѕидини и кули во склоп на истите, имало и ровови, протејхизма и надворешен пропугнакулум.³ Сите овие елементи всушност го претставувале системот на одбрана на едно утврдување. Но ваков систем за одбрана немало кај сите утврдувања. Тоа пред се зависело од видот, намената и местоположбата на утврдувањето. Така на пример кај некои кои имале поголема природна бранетост или пак немале некое големо стратешко значење не биле во целост застапени сите одбранбени елементи, за разлика од оние кај кои истите биле присутни во што поголем број со цел за поефикасна одбрана.⁴

Ваквото одвивање на настаните во доцната антика во Малешевијата и Пијанец, во многу делови посредно или непосредно биле поврзани со стопанството во овие региони. Климатските повољности и природните богатства давале услови за добар развој на стопанството и животот на населението во Малешевијата и Пијанец. Стопанството воглавно се потпираше на рударството, занаетчиството (градежништво, грнчарство, обработка на дрво, ковачки занает, кожарство и др.), земјоделието, сточарството. Развојот на рударската и металуршката дејност во овие региони била резултат на експлоатацијата на рудниците кои се наоѓале на нивните територии. За подобра комуникација помеѓу населените места а посебно за непречена размена на стоки и производи во доцната антика во регионите на Малешевијата и Пијанец биле изградени и патишта. Поради бенефитите кои ги овозможувале стопанските капацитети како што биле рудниците и патиштата, населението имало потреба истите да ги заштити од разни непријателски дејствија. Заштитата на ваквите места во доцната антика во споменатите региони била изведувана преку изградба на руднички и крајпатни утврдувања. Првите ги заштитувале местата каде се копала и обработувала рудата додека вторите вршеле заштита на делници од патиштата со цел за побезбедно движење на луѓе и транспорт на стоки.

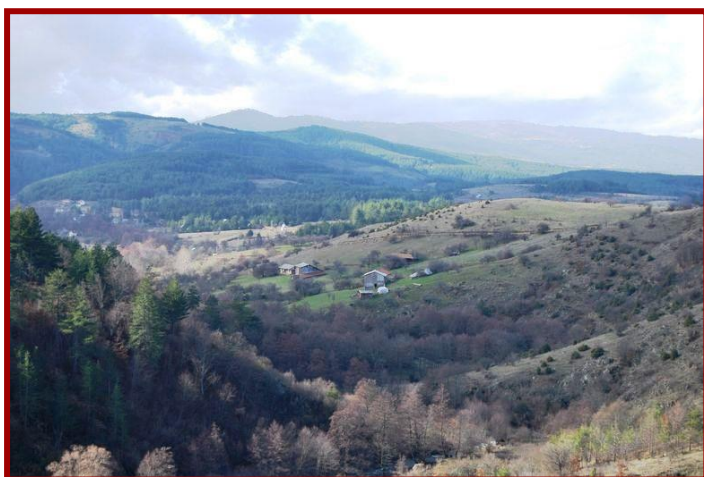
² Трајче Нацев, *Антиката во Брегалничкиот басен*, (Штип, 2013), 60. (понатаму: Трајче Нацев, *Антиката во Брегалничкиот басен*....)

³ Трајче Нацев, *Доцноантичкиот град Баргала*, (Штип, 2008), 78.

⁴ Ваквото согледување е резултат на анализа и процена на материјалите од истражувањата за доцноантичките места во Брегалничкиот басен дадени во *Археолошка карта на Р. Македонија*, Т. II, (Скопје, 1996) и Трајче Нацев, *Антиката во Брегалничкиот басен*....

Промените на границите на римските провинции (административна поделба) на Балканот во раната и доцна антика имало влијание и на териториите на Малешевијата и Пијанец кои во одредени периоди некои нејзини делови претставувале и провинциска граница.⁵ Поради ова во доцноантичкиот период во овие региони имало изградено и гранични утврдувања. Целта на овие утврдувања била да ги контролираат и заштитуваат граничните премини со што овозможувале и првична сигурност на внатрешноста на територијата која ја штителе. Но покрај ова, кај ваквите утврдувања се вршела и наплата на царина чии давачки претставувале значаен дел од приходите на Римското Царство.⁶ Значи граничните утврдувања кои постоеле во доцноантичкиот период во Малешевијата и Пијанец исто така имале директно или индиректно влијание врз стопанството во овие региони.

Од претходно наведеното може да се согледа фактот дека значајни доцноантички



Сл.1 Градиште Абланица-Берово

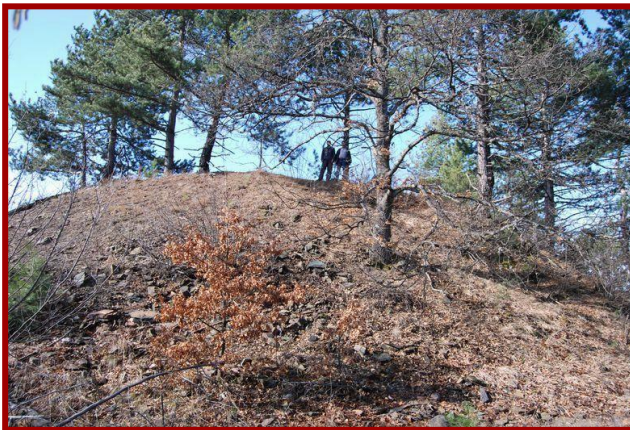
стопански места во регионите на Малешевијата и Пијанец на кои им била неопходна заштита се рудниците, патиштата и граничните премини. Па оттука произлегува и постоењето на доцноантички руднички, крајпатни и гранични стражи - утврдувања на нивните територии.

Досега во регионите на Малешевијата и Пијанец се утврдени следните доцноантички руднички стражи – утврдувања: **Градиште** – Берово; **Градиште** – с. Панчарево, Берово; **Буковиќ** – Пехчево; **Градиште** – с. Драмче (Бигла), Делчево; **Градиште** – с. Моштица, Делчево; **Градиште** – с. Саса, Македонска Каменица.

⁵ Пошироко во Наде Проева, *Римски период (Граници, население, уредување)*, Археолошка карта на Р. Македонија, Т. I, (Скопје, 1994), 119-125 и Иван Микулчиќ, *Антички градови во Македонија*, кн. 8, Скопје 1999, 281-283. (понатаму: Иван Микулчиќ, *Антички градови во Македонија...*) .

⁶ Иван Микулчиќ, *Антички градови во Македонија...*, 282 и 283.

Утврдувањето **Градиште** (Сл.1) се наоѓа на 7 км источно од градот Берово, поточно на еден рид кој се издига над левиот брег на реката Брегалница, додека во неговото подножје имало сместено економски дел познат како Ковачилница (Сл.2). Според истражувањата се смета дека ова утврдување било една од најголемите топилници на територијата на Малешевијата во доцната антика каде рудата кај него најверојатно се носела од познатиот антички рудник за железо во близина на Пехчево.⁷ Градиште покрај одбранбениот ѕид било зајакнато и со една одбранбена кула.



Сл.2 Ковачилница-Берово

На висок рид со доминантна положба кој се наоѓа 2 км јужно од селото Панчарево е сместено рудничкото утврдување **Градиште** (Сл.3). Одбранбените ѕидови на ова утврдување опкружувале простор од околу 2,5 декари. Но покрај функцијата на рудничка стража се претпоставува дека истото служело и како гранично утврдување.⁸

Буковиќ кое претставувало рударско утврдување е лоцирано на 3 км источно од Пехчево, на една височинка на зарамнето плато. Кај одбранбените ѕидини на ова



Сл.3 Градиште -Панчерово

утврдување е констатирано постоење на една кула. Во неговото подножје пак на една пространа ледина на потокот Раковец била сместена рудничката стража **Рудиште – Раковец**. Во овие утврдувања се обработувала железна руда која најверојатно била носена од местото **Рудник**, кој пак е на 3,5 км источно од Пехчево по текот на Пехчевска река каде има окно од

⁷ Трајче Нацев, *Антиката во Брегалничкиот басен...*, 92.

⁸ Иван Микулчиќ, *Антички градови во Македонија...*, 408.

рудник за железна руда.⁹

Во близина на селото Бигла (Драмче), на рид со висина од околу 70 м кој се издига над река Брегалница се наоѓа рудничката тврдина **Градиште** (Сл.4). Нејзината површина изнесувала околу 0,6 хектари. Утврдувањето покрај одбранбениот ѕид имало и 5 одбранбени кули и внатрешна преграда, а пред јужната кула имало ендек додека на 40 м појужно голем ров преку седло.¹⁰ И овде се обработувала железна руда која била донесувана од копови кои се наоѓале на 2 км југоисточно од утврдувањето.

Градиште претставувало рудничко утврдување лоцирано на 1,5 км од селото Моштица. Сместено било на 100 метри висока купа на работ на долината на Каменичка



Сл.4 Градиште - Драмче

Река. Утврдувањето било силно бидејќи имало 2 паралелни малтерни обзидија, каде надворешниот ѕиден појас е поставен ниско на падината и го потпирал внатрешниот појас со 14 напречни ѕидчиња.¹¹ Покрај ова утврдувањето располагало и со

други одбранбени елементи како што се две порти (внатрешна и надворешна) на северниот крај кои биле бранети со по една кула.¹² Обзидието било широко 1,7 метри и опкружувало простор од околу 0,5 хектари. Во утврдувањето се обработувала железна руда.

На 2 км од селото Саса соположба на висок рид со зарамнето плато се наоѓа доцноантичкото утврдување **Градиште**. Имало површина од околу 0,5 хектари. Се

⁹ Констатацијата за потеклото на железната руда која се носела во утврдувањата Буковиќ и Рудиште – Раковец е врз основа на анализа и процена на истражувањата објавени во Трајче Нацев, *Антиката во Брегалничкиот басен...*, 113.

¹⁰ Иван Микулчиќ, *Антички градови во Македонија...*, 371.

¹¹ Исто, 372.

¹² Исто.

претпоставува дека ова утврдување имало двојна намена, односно функционираше како рудничка и гранична стража.¹³

Како доцноантички патни стражи, кои досега се откриени во Малешевијата и Пијанец, се евидентирани следните: **Попов Рид** – Берово; **Градиште (Будин Град)** – с. Будинарци, Берово; **Градиште 2** – с. Ратево, Берово; **Градиште** – Делчево; **Градиште** – с. Илиово, Делчево; **Браниград** – с. Истевник, Делчево; **Градиште** – с. Очипале, Делчево; **Градиште** – с. Тработивиште, Делчево; **Ољшан Градиште** – с. Тработивиште, Делчево.

Попов Рид (Сл.5) се наоѓа на северната периферија на Берово, на еден низок рид со зарамнето плато. Утврдувањето било со површина од 2,5 хектари. Оваа патна стража најверојатно била дел од заштитата на патниот правец Астибос – Партикопол.¹⁴

Патната стража **Градиште (Будин Град)** како и Попов Рид имала функција да го



Сл.5 Попов Рид - Берово

заштити патниот правец Астибос – Партикопол. Будин Град е со местоположба на тесен рид опфатен со свиокот на река Брегалница со што му се овозможувало тесна пристапност односно добра природна бранетост. Површината на ова утврдување изнесувала околу 1,8 хектари.¹⁵

Во пределот на Сливница, простор помеѓу селата Ратево и Двориште е лоцирано утврдувањето **Градиште 2**. Било сместено на една ниска чука и имало површина од околу 2 хектари. Најверојатно и оваа стража вршела заштита на патниот правец Астибос – Партикопол.

На 2 км јужно од Делчево со површина од околу 1 хектар се наоѓа **Градиште**. Стражата покрај одбранбените ѕидови била зајакната и со една одбранбена кула. Била поставена на патниот правец Астибос – Скаптопара.¹⁶

¹³ Истото, 410.

¹⁴ Исто, 231.

¹⁵ Исто, 408

Како дел од утврдувањата кои се наоѓале покрај патниот правец Астибос – Скаптопара било и **Градиште**, сместено во близина на с. Илиово. Неговите одбранбени сидови зафаќале површина од околу 0,35 хектари и истите биле зајакнати со една кула.

Утврдувањата **Браниград** (с. Истевник), **Градиште** (с. Очипале), **Градиште** (с. Тработивиште), и **Ољшан Градиште** (с. Тработивиште) исто така имале за задача да го штитат патот Астибос – Скаптопара. Браниград бил со површина од околу 0,4 хектари. Во близина на селото Очипале на висок рид е лоцирано Градиште кое имало површина од околу 2-3 хектари. Кај Тработивиште пак се наоѓаат две утврдувања Градиште и Ошљан Градиште. Првото било сместено на висок рид и имало површина од околу 2,5 хектари, а се претпоставува дека одбранбениот ѕид бил зајакнат со 6 кули, додека второто утврдување со површина од околу 0,2 хектари исто така се наоѓало на висок рид.¹⁷

Според досегашните истражувања во Малешевијата и Пијанец се познати следните доцноантички гранични утврдувања – стражи: : **Градиште** – с. Владимирово, Берово; **Градиште 1** – с. Двориште, Берово; **Градиште 2** – с. Двориште, Берово; **Градиште** – с. Панчарево, Берово; **Шабанско Градиште (Градиште 1)** – с. Ратево, Берово; **Градиште** – с. Русиново, Берово; **Прекинато Градиште** – с. Вирче, Делчево; **Градо** – с. Град, Делчево; **Големо Градиште** – с. Свегор, Делчево; **Мало Градиште** – с. Свегор, Делчево; **Градиште** – с. Косевица, Делчево; **Градиште** – с. Саса, Македонска Каменица.

Во близина на с. Владимирово, во планинскиот предел на Ѓузелце, на голем рид се наоѓа **Градиште**. Ова утврдување имало површина од околу 3,5 декари.

Утврдувањето **Градиште 1** е лоцирано на 1 км северно од селото Двориште на зарамнето плато на врвот на еден рид. Неговите одбранбени сидови опкружувале простор од околу 1 хектар.

¹⁶ Исто, 230.

¹⁷ Исто, 410.

На околу 5-7 км југоисточно од селото Двориште, во месноста Црногорец, на висок рид се наоѓа **Градиште 2**. Ова утврдување имало површина помала од еден декар, а за него се претпоставува дека било во функција на одбраната на Градиште 1.¹⁸

Описот за **Градиште** – с. Панчарево веќе е споменат во делот за руднички утврдувањата. Истото покрај функционирањето како рудничка стража имало и улога на гранично утврдување.

Местоположбата на утврдувањето **Шабанско Градиште (Градиште 1)** била на висок рид кој се наоѓал на источната периферија на селото Ратеве. Ова му овозможувало доминантна положба над околината. Површината на утврдувањето изнесувала околу 1 хектар.¹⁹

Градиште било сместено на висок рид кој се наоѓа на 3 км источно од местото викано Цами Тепе, с. Русиново. Одбранбените ѕидови на ова утврдување заградувале површина од околу 0,5 хектари.

Околу 2,5 км источно од с. Вирче, на висок рид во планински предел, е лоцирано **Прекиното Градиште**. Утврдувањето било со доминантна положба над околината и имало површина од 3,8 хектари.

На висок рид кој се издига на североисточниот раб на с.Град се наоѓа **Градо**.



Сл.6 Мало Градиште - Свегор

Утврдувањето било со површина од 2 хектари и имало добра природна бранетост. Покрај одбранбените ѕидови кај оваа гранична стража се забележани и две одбранбени кули.²⁰

Големо Градиште е лоцирано на 4 км источно од с. Свегор, а **Мало Градиште** на 500 метри

¹⁸ Трајче Нацев, *Антиката во Брегалничкиот басен...*, 105.

¹⁹ Иван Микулчиќ, *Антички градови во Македонија...*, 408.

²⁰ Истото, 410.

источно од истоименото село (Сл.6). И двете утврдувања биле сместени на висок рид што им овозможувало да имаат доминантна положба над околината. Површината која ја опкружувале одбранбените ѕидови на Големо Градиште изнесувала околу 2 хектари додека кај Мало Градиште таа е околу 1 хектар. Мало Градиште било зајакнато и со четири одбранбени кули.²¹

Во близина на с. Косевица, поточно над маалото Паровско, на висок рид со доминантна положба над околината е сместено утврдувањето **Градиште**. Сидовите на ова утврдување опкружуваат површина од околу 1 хектар, а покрај нив истото располагало и со една одбранбена кула.

Утврдувањето **Градиште** – Саса веќе е споменато кај рудничките утврдувања. Тоа имало двојна функција, односно претставувало рудничка и гранична стража.

Резиме

Присуството на споменатите доцноантички руднички, патни и гранични утврдувања - стражи во регионите на Малешевијата и Пијанец само укажуваат на важноста од заштита на стопанските места (рудници, патишта, гранични премини) од непријателски дејствија. Тоа пак се должи на неопходноста од непречено функционирање на рудниците, патиштата и граничните премини кои директно или индиректно влијаеле и придонесувале за животот на луѓето не само во споменатите региони туку и пошироко. Овие доцноантички утврдувања биле градени и прилагодувани за соодветно да одговорат на тогашните безбедносни предизвици овозможувајќи заштита на стопанските места. Поради тоа некои од нив успеале да егзистираат и во следните векови вршејќи ја истата функција или пак се трансформирале за поинаква намена.

²¹ Исто.

Summary

The presence of the mentioned late antique mines, road and border fortifications - guards in the regions of Malesevo and Pijanec only point to the importance of protecting economic sites (mines, roads, border crossings) from hostile attacks. This is due to the necessity of regular functioning of the mines, roads and border crossings that directly or indirectly influenced and contributed to the lives of people not only in the mentioned regions but also farther. These late antique fortifications were built and adapted to adequately respond to the then security challenges enabling the protection of economic places. Because of this, some of them managed to exist in the following centuries performing the same function or transformed for a different purpose.