

ПРОПИГНЕЈУМ- ПРЕФУРНИУМИ И ФУРНИУМИ КАЈ РИМСКИТЕ, ДОЦНОАНТИЧКИТЕ И СРЕДНОВЕКОВНИТЕ БАЊИ ВО Р. МАКЕДОНИЈА

Проф. Д-р. Трајче Нацев

Универзитет „Гоце Делчев“ - Штип

Емил Сламков

НУ Музеј- Гевгелија

Д-р. Душко Цветанов

НУ Завод за заштита на спомениците на
културата и Музеј- Струмица



Publisher info:

Title:

Review of the Institute of History
and Archaeology RINA

web address:

<http://js.ugd.edu.mk/index.php/RINA>

ISSN: 2671-3144

eISSN: 2671-3152

First Published: 2010

Subject:

history, archaeology, anthropology
history of art, ethnology,
other humanities

Publisher:

Institute of History and Archaeology
FON, Goce Delcev University

Editor in Chief:

Ljuben Tevdovski
Goce Delcev University, Macedonia
ljuben.tevdovski@ugd.edu.mk

Editorial Board:

Todor Chepreganov
Goce Delcev University, Macedonia
Nevena Trajkov
Florida International University, USA
Trajce Nacev
Goce Delcev University, Macedonia
Jaromir Benes
Univer.of South Bohemia, Czech
Republic
Stojko Stojkov
Goce Delcev University, Macedonia
Aleksandar Bulatovic
Institute of Archaeology, Serbia
Verica Josimovska
Goce Delcev University, Macedonia
Svetla Petrova
Bulgarian Academy of Sciences,
Bulgaria
Oliver Cackov
Goce Delcev University, Macedonia
Vladimir D. Mihajlovic
University of Belgrade
Martin Husar
Constantine the Philosopher University,
Slovakia

Апстракт

Пропигнејум – префурниум (praefurnium), претставуваат помошни простории на бањите, во кој се чувало огревното дрво за затоплување. Фурниумите, претставуваат составен дел на хипокаустичниот систем на бањите. Големината и бројот на фурниумите, на една бања зависи од нејзината големина, односно од просторот кој треба да биде загреан. Секогаш се сместени на крајот на објектот во мал простор со правоаголна форма. Во нив се сместени ложиштата за затоплување на водата, хипокаустот и просториите на бањите (калдариум, лаконикум и тепидариум), кој се ложени од пропигнејумот.

Емил Сламков

Д-р Душко Цветанов

ПРОПИГНЕЈУМ- ПРЕФУРНИУМИ И ФУРНИУМИ КАЈ РИМСКИТЕ, ДОЦНОАНТИЧКИТЕ И СРЕДНОВЕКОВНИТЕ БАЊИ ВО Р. МАКЕДОНИЈА

На територијата на Р. Македонија (Карта 1), префурниуми и фурниуми откриени се: во римската бања во Хераклеја, доцноантичките бањи на археолошките локалитети: Стоби (мала и голема бања) и во бањата, составен дел до објект “Коцкарница “; Баргала (мала и голема бања); Скупи (мала бања); Мерата во село Баница - Струмица; на археолошкиот локалитет Брданов Камен – Богданци; Кале – Ваница и на археолошкиот локалитет Црквиште село Клечовце – Куманово, за овој објект хронолошката рамка е сеуште дискутабилна, бидејќи сеуште не е точно утврдена. Од средновековниот период префурниум и фурниум откриени се во средновековната бања во комплексот Водочки цркви – Струмица.



ПРОПИГНЕЈУМ- ПРЕФУРНИУМИ И ФУРНИУМИ КАЈ РИМСКИТЕ, ДОЦНОАНТИЧКИТЕ И СРЕДНОВЕКОВНИТЕ БАЊИ ВО Р. МАКЕДОНИЈА

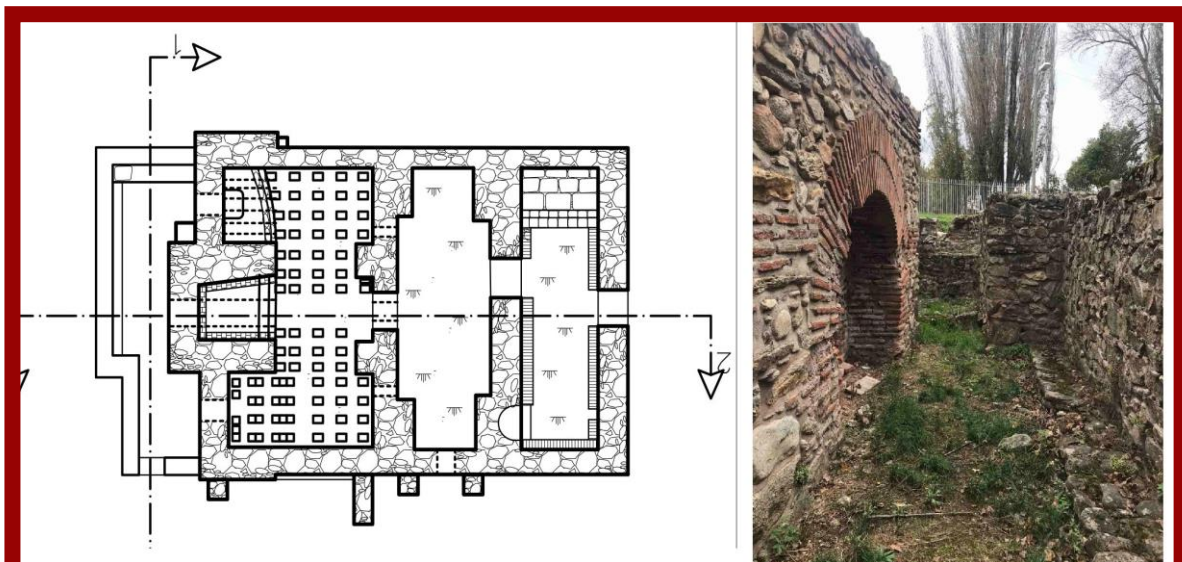
Археолошки локалитет Хераклеја

На археолошкиот локалитет Хераклеја, префурниум и фурниуми откриени се во римската бања (Сл.1).¹



Сл 1. Римска бања во археолошкиот локалитет Хераклеја

Префурниумот има неправилна правоаголна форма, ориентиран С-Ј. Влегувањето во префурниумот е со влез во јужниот ѕид. Префурниумот е со многу мали димензии во однос на другите префурниуми во римските бањи (Пл.1) (Сл.2).²



Пл 1. Основа на римската бања во археолошкиот локалитет Хераклеја

и Сл.2 Префурниум на римската бања во археолошкиот локалитет Хераклеја

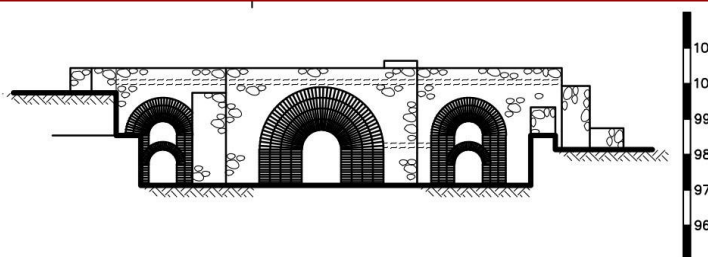
¹ Ivanovski N., Janakievski T., Maneva E., Heraclea Lyncestis (водич), Zagreb 1983; Лилчиќ 1996, 86-89; Микулчиќ 2007, 132.

² Ибид;

Затоплувањето и греењето на водата во римската бања се одвивало преку три фурниуми (јужен, централен и северен), сместени во западниот ѕид на бањата (Пл.2) (Сл.3).³



Сл 3 Панорама на трите фурниуми на источната фасада на римската бања во археолошкиот локалитет Хераклеја.



План 2. Изглед на источната фасада на римската бања во археолошкиот локалитет Хераклеја

Северниот и јужниот фурниум, имале двојна функција, ја загреваат водата и хипокаустичните подови и просториите во бањите. Западната фасада на северниот и јужен фурниум, изведена е од четири лачни сводови со тули. Огништето и во двата фурниуми е изведено со свод од тули (Сл.4 и Сл.5)

³ Ибид.

**ПРОПИГНЕЈУМ- ПРЕФУРНИУМИ И ФУРНИУМИ КАЈ РИМСКИТЕ,
ДОЦНОАНТИЧКИТЕ И СРЕДНОВЕКОВНИТЕ БАЊИ ВО Р. МАКЕДОНИЈА**



Сл. 4 и сл. 5. Северен фурниум, источна и западната фасада со ложиште, на римската бања во археолошкиот локалитет Хераклеја.

За разлика од северниот и јужен фурниум, примарната функција на централниот фурниум е да го загрева подот и просторијата во кој е сместен лаконикумот, кој се наоѓа директно над огништето. Топлиот воздух, од централниот фурниум, продолжува да се шири и кон хипокаустичните подови и просториите во бањата. Западната фасада е изведена од дворедна арка. Огништето е вовлечено во внатрешниот дел со сводна конструкција изведена од тули, и се наоѓа директно под просторијата во која е сместен лаконикумот (Сл.6 и Сл.7).



Сл. 6 и Сл. 7 Централен фурниум, источна и западна фасада, ложиште, на римската бања во археолошкиот локалитет Стоби.

Археолошки локалитет Стоби

На археолошкиот локалитет Стоби, во трите откриени бањи, откриени се префурниуми и фурниуми (Пл.3).

Пл. 3 Основа на археолошкиот локалитет Стоби.



Голема бања (Сл.8)

Префурниумот кај големата бања, има правоаголна форма со димензии 7.20 X 4.10 м, ориентиран С – Ј.



Сл. 8 Голема бања во археолошкиот локалитет Стоби.

ПРОПИГНЕЈУМ- ПРЕФУРНИУМИ И ФУРНИУМИ КАЈ РИМСКИТЕ, ДОЦНОАНТИЧКИТЕ И СРЕДНОВЕКОВНИТЕ БАЊИ ВО Р. МАКЕДОНИЈА

Влегувањето во префурниумот е со два влеза: едниот во источниот ѕид, кој директно води во просторијата, која е сместена покрај периметралниот ѕид на калдариумот и вториот во западниот ѕид, кој води во просторијата источно од пропигнејумот (Сл.9).⁴



Сл. 9 Префурниумот на големата бања во археолошкиот локалитет Стоби.

По примерот на римската бања во Хераклеја и кај големата бања во Стоби, во источниот ѕид сместени се три фурниуми, северен, јужен и централен фурниум во апсидалниот дел на источниот ѕид кој го формира лаконикумот (Сл.10).⁵



Сл. 10 Трите фурниуми на големата бања во археолошкиот локалитет

⁴ Vinčić Z.,1963, 95 – 97; Микулчиќ И., 2003, 156 -157.

⁵ Vinčić Z.,1963, 95 – 97; Микулчиќ И., 2003, 156 -157.

Западната фасада на северниот (Сл.11) и јужниот(Сл.12) фурниум изведена е со свод од двојна арка. Надворешната висина е од 1.20 кај јужниот до 1.30 м кај северниот фурниум.



Сл. 11 и сл. 12 Северен и јужен фурниум на големата бања во археолошкиот локалитет Стоби.



Сл. 13 Централен Фурниум на големата бања во археолошкиот локалитет Стоби.

Конструкцијата на огништето е изведена од свод со тули, сидовите се исто така од тули, малтерисани со дебел слој на хоросан малтер од 0.10 до 0.15 см. Висината на огништето кај северниот и јужниот фурниум е 0.75 м, ширина 0.60 м и длабочина 1.30 м. Кај огништето од северниот фурниум со испуштање на една вертикална камена плоча од таваницата, огнот бил директно насочен кон долниот дел од садот за загревање на водата. Ваква плоча не е откриена во огништето во јужниот фурниум.

Западната фасада на централниот фурниум изведена е од камени плочи, со приближно квадратна форма (Сл.13).

ПРОПИГНЕЈУМ- ПРЕФУРНИУМИ И ФУРНИУМИ КАЈ РИМСКИТЕ, ДОЦНОАНТИЧКИТЕ И СРЕДНОВЕКОВНИТЕ БАЊИ ВО Р. МАКЕДОНИЈА

Димензии на надворешната фасада изнесуваат висина 0.55, ширина 0.44 м. Истите димензии остануваат и за огништето кое е со длабочина од 0.80 м. Сводот и страничните ѕидови се изведени со камен и истите малтерисани со дебел слој на хоросан. Примарната функција на централниот фурниум на големата бања, е за загревање на лаконикумот кој е сместен во централниот дел на апсидалниот простор во калдариумот а понатаму и за загревање на хипокаустите од калдариумот. Примарната функцијата на централниот фурниум е иста со функцијата на централниот фурниум во бањата во Хераклеја.

Мала Бања (Сл.14)



Сл. 14 Мала бања, во археолошкиот локалитет Стоби.

Префурниумот кај малата бања, е со правоаголна форма со димензии 4.50 X 2.70 м, ориентиран С – Ј (Сл.15). Комуницирањето со префурниумот е со два влеза: едниот е во северниот ѕид со ширина од 1.20 м и води во аподитериумот и вториот е во јужниот ѕид со ширина од 0.80 м, кој служел за носење на огревно дрво. Во источниот дел на префурниумот има еден мал простор со димензии 1.70 X 1.60 м, кој најверојатно бил остава за сместување на огревно дрво.⁶

⁶ Микулчиќ И., 2003, 161



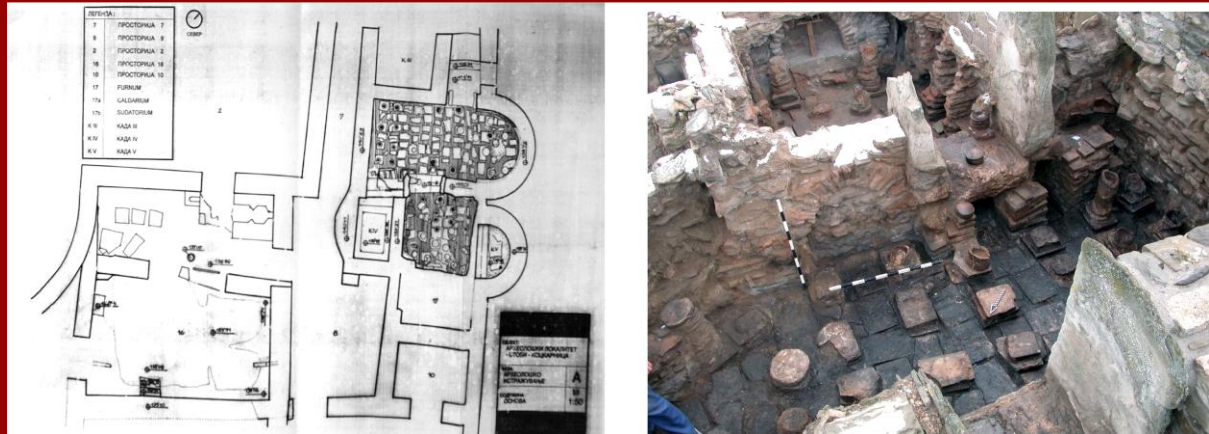
Сл. 15 Префурниум на малата бања во археолошкиот локалитет Стоби.

Фурниумот во малата бања е поставен во вовлечена ѕидна маса во префурниумот (Сл.16). Тој е еден од најслабо сочувани фурниуми со сочувани димензии: висина 0.38 м, ширина 0.75 м и длабочина 1.80 м.



Сл. 16 Фурниум на малата бања во археолошкиот локалитет Стоби.

**ПРОПИГНЕЈУМ- ПРЕФУРНИУМИ И ФУРНИУМИ КАЈ РИМСКИТЕ,
ДОЦНОАНТИЧКИТЕ И СРЕДНОВЕКОВНИТЕ БАЊИ ВО Р. МАКЕДОНИЈА**



Пл.4 Основа на индивидуална бања на објект Коцкарница, во археолошки локалитет Стоби.

Сл. 17 Бања на објект Казино, во археолошки локалитет Стоби.

Бања на објект Казино (Пл.4) (Сл.17)

Најмалиот перфурниум е на бањата која е составен дел на објект Казино (Сл.18). Исто како и кај големата и малата бања и овој префурниум има правоаголна форма со



Сл. 18 Префурниум на бања на објект Казино,
во археолошки локалитет Стоби.

димензии 2.30 X 1.70 м, ориентиран С – Ј. Влегувањето во префурниумот е со еден влез поставен во источниот ѕид со ширина од 1.00 м.⁷

Фурниумот е сместен во источниот ѕид на калдариумот и западниот ѕид на префурниумот (Сл.19). Поточно надворешното лачно засведување со висина 1.20 м и ширина 1.00 м, изведено е во западниот ѕид. Огништето, односно ложиштето влегува во источниот ѕид на калдариумот, и истото е изведено од тули поврзувани како и сите други ложишта со хоросан малтер. Сидовите се малтерисани со дебел слој на хоросан малтер од 0.10 до 0.15 м.⁸



Сл. 19 Фурниум на бања на објект Казино, во археолошки локалитет Стоби.

⁷ Георгиев З., Извештај од археолошко истражување на објект Коцкарница во Стоби 2005 бр. 07-111/13 од 07.04.2006 година.

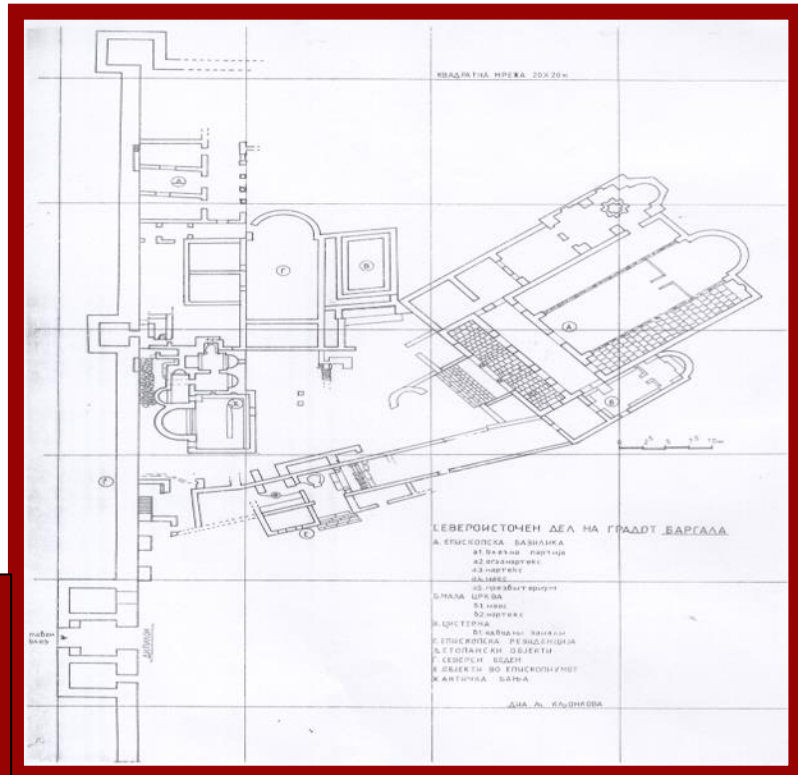
⁸ Ибид.

ПРОПИГНЕЈУМ- ПРЕФУРНИУМИ И ФУРНИУМИ КАЈ РИМСКИТЕ, ДОЦНОАНТИЧКИТЕ И СРЕДНОВЕКОВНИТЕ БАЊИ ВО Р. МАКЕДОНИЈА

Археолошки локалитет Баргала

На археолошкиот локалитет Баргала и кај двете бањи откриени се префурниуми и фурниуми (Пл.5).

Пл 5. Основа на Епископиум во Археолошки локалитет Баргала.



Сл. 20 Панорама на голема бања, во археолошки локалитет Баргала.

На големата бања, префурниумот е со правоаголна форма со димензии 7.70 X 7.40 м, ориентиран И -З (Сл.21).⁹ Во, текот на истражувањето во 2004-2005 година, во централниот дел на висинска ката од 2.70 м, во дебел слој од гареш, откриени се јагленисани греди, тегулите, со кои бил покриен префурниумот, голема количина на јагленисано дрво подготвено за горење во фурниумот и во него откриена е и фрагментираната јагленисана резба, која исто така била подготвена за горење.¹⁰



Сл. 21 Префурниум на голема бања, во археолошки локалитет Баргала.

Во источниот дел на префурниумот, до западниот ѕид на главната сала на епископската резиденција, во рамките на истражувањето откриена, е фурна за печење на леб или за приготвување на храна (Сл.22).¹¹ Звонко Белдедовски смета дека префурниумот имал повеќекратна намена каде се подготвувала храната и фурната ја сместува во 5 – 6 век, кога егзистира и бањата заедно со префурниумот. Во префурниумот се влегува преку малиот префурниум за малата бања преку влез во С-З ѕид со ширина 1.20 м. Авторите на овој труд, сметаат дека фурната не била во функција кога егзистира префурниумот заедно со бањата. Во прилог на оваа

⁹Белдеовски З., 2003, 8; Белдедовски З., Нацев Т.,2006, 300; Белдедовски З. 2008, 367 -368. Нацев Т.,2008, 105-106.

¹⁰ Белдеовски З., 2003, 8-10; Ибид, 2008, 369-373.

¹¹ Белдедовски З., 2008, 368;

ПРОПИГНЕЈУМ- ПРЕФУРНИУМИ И ФУРНИУМИ КАЈ РИМСКИТЕ, ДОЦНОАНТИЧКИТЕ И СРЕДНОВЕКОВНИТЕ БАЊИ ВО Р. МАКЕДОНИЈА

констатација се следните факти, при загревањето на фурната димот од двата сочувана отвори за одвод на чадот, би ја полнел целата просторија со дим, бидејќи истата била покриена и единствено димот би излегувал од влезот во западниот ѕид.



Сл. 22 Фурна за леб во префурниум на голема бања во археолошкиот локалитет Баргала.

Исто така во рамките на Епископиумот откриена е голема фурна за леб и за подготвување на храна пред североисточното станбено крило и уште една печка за приготвување на храна во една од просториите на големата сала на епископската резиденција. Сите овие факти не наведуваат дека фурната не била користена во периодот кога во функција бил префурниумот и дека неговата функција не е повеќенаменска туку единствено била користена за остава за огревно дрво и просторија од каде се ложел фурниумот. Фурната за леб или за приготвување на храна, најверојатно била изградена во средниот век, заедно со останатите средновековни архитектонски содржини во епископиумот.

Фурниумот, во големата бања, во Баргала, сместен е во југозападниот ѕид на префурниумот и е еден од најдобро сочуваните фурниуми во Република Македонија, со сочувана висина од 2.70 до 2.80 м (Сл.23).¹² Североисточната фасада на фурниумот е изведена во вид на камин со длабок свод изведен од тули, поврзани со варов малтер, со сочувана висина 2.50 - 2.70 м и длабочина 0.30 м. Отворот за полнење на огништето

¹² Белдедовски З., 2003,63-64; Белдедовски З., Нацев Т.,2006, 297-300; Белдедовски З. 2008, 373 -374. Нацев Т.,2008, 104-105.

бил засведен со тули, а во втората фаза при обновата на бањата, истиот е намален, со правоаголна форма, со ширина 0.40 и висина 0.50 м. Во внатрешниот дел на фурниумот, под нивото на долниот под, сместено е огништето. Конструкцијата е изведена од тули врзани со малтер во техника на испуштање на редови. Таваницата на огништето која насилно е разбиена, изведена е од сводна конструкција со тули и хидростатен малтер. Димензии на огништето: должина 1.10, широчина 0.85 и висина 0.90 м.¹³



Сл. 23. Фурниум на голема бања, во археолошки локалитет Баргала, снимено од север.

Сидната маса на фурниумот над конструкцијата од огништето е градена со двојни сидови а на внатрешноста од сидовите сочувани се остатоци од хоросан малтер со дебелина од 0,10 - 0,15 м (Сл.24 и 25). Овие податоци даваат за право да размислуваме дека горните партии на фурниумот претставуваат простор каде бил сместен садот кој по потреба се полнел со вода преку керамичка цевка која поминувала во долните партии на главната сала од Епископската резиденција и завршувала во горните партии на фурниумот. По затоплувањето на водата преку оловна и керамичка водопроводна инсталација била доставувана до кадите и базените во бањата.

¹³ Белдедовски З. 2008, 373 -377; Нацев Т.,2008, 107-109.

ПРОПИГНЕЈУМ- ПРЕФУРНИУМИ И ФУРНИУМИ КАЈ РИМСКИТЕ, ДОЦНОАНТИЧКИТЕ И СРЕДНОВЕКОВНИТЕ БАЊИ ВО Р. МАКЕДОНИЈА

Во каков сад се загревала водата, засега останува отворено, бидејќи сеуште не се откриени садови од фурниумите во Македонија. Според Витрувиј, *Десет книги за архитектура*, во книга V гл.10, врз печките се наоѓале бакарни казани за топла, млака и ладна вода.



Сл. 24 и 25. Фурниум на голема бања, во археолошки локалитет Баргала, снимено од југ и одозгора.

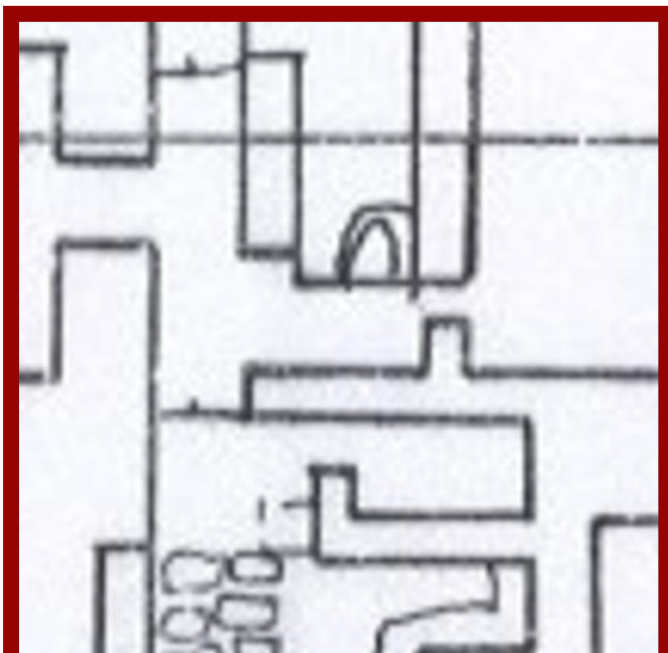
Мала бања (Сл.26)



Сл. 26 Мала бања во археолошки локалитет Баргала

Префурниумот на малата бања, има правоаголна форма со димензии 2.00 X 1.20 м, ориентиран И – З, отворен целосно од запад и директно излегува на улицата Виа

Интервалум, покрај внатрешната фасада на северозападниот одбранбен ѕид од фортификацијата (Пл.6).



Пл 6 Основа на префурниум на мала бања во археолошки локалитет Баргала.

Во конструкцијата на југозападниот ѕид на малата бања во Баргала, е сместен фурниумот – печката со огниште (Сл.27). Над него празен простор со приближно цилиндрична форма во вид на казан со пречник од 0.60 м и висина целосно сочувана од 1.20 м. Во овој простор бил сместен казанот за топлата вода. Во источниот дел од ѕидот, на површината е откриено камено корито, во кое се вградени две оловни цевки. Едната цевка од коритото влегува во цилиндричниот празен простор за полнење на казанот а другата цевка од коритото, цевка со ладна излегува во кадата, која е поставена во просторијата. Од празниот простор излегува оловна цевка, која ја носела топлата вода од казанот во кадата. Овие ин ситу податоци, во потполност ја реконструираат мрежата за циркулација на ладната и топлата вода од каменото корито и од казанот кој бил сместен во фурниумот.

**ПРОПИГНЕЈУМ- ПРЕФУРНИУМИ И ФУРНИУМИ КАЈ РИМСКИТЕ,
ДОЦНОАНТИЧКИТЕ И СРЕДНОВЕКОВНИТЕ БАЊИ ВО Р. МАКЕДОНИЈА**



Сл. 27. Фурниум на малата бања во археолошкиот локалитет Баргала.

Архолошки локалитет Скупи

Во римската бања на археолошкиот локалитет Скупи, префурниум и фурниум, во не се откриени, бидејќи истите се под, субструкцијата на големата базилика. Марина Ончевска, предлага две можни локации за фурниум (Сл.28 и Сл.29).



Сл. 28 и 29 Можна локација за фурниум на римската бања во археолошкиот локалитет Скупи.

Кај доцноантичката бања или уште позната како мала бања, префурниумот не е целосно откриен, но се насетува дека неговата форма е правоаголна (Сл.30).



Сл. 30 Панорама на доцноантичката бања во археолошкиот локалитет Скупи.

Фурниумот е изведен во југозападниот ѕид на бањата (Сл.31). Источната фаада на фурниумот е изведена од едноредна арка исто како и североисточната фасада. Сидовите на огништето изведени се од камен поврзувани со хорасан а сводот е покриен со монолитна камена плоча и засводена со хорасан малтер. Длабочината на огништето е многу помала во однос на другите огништа од бањите.



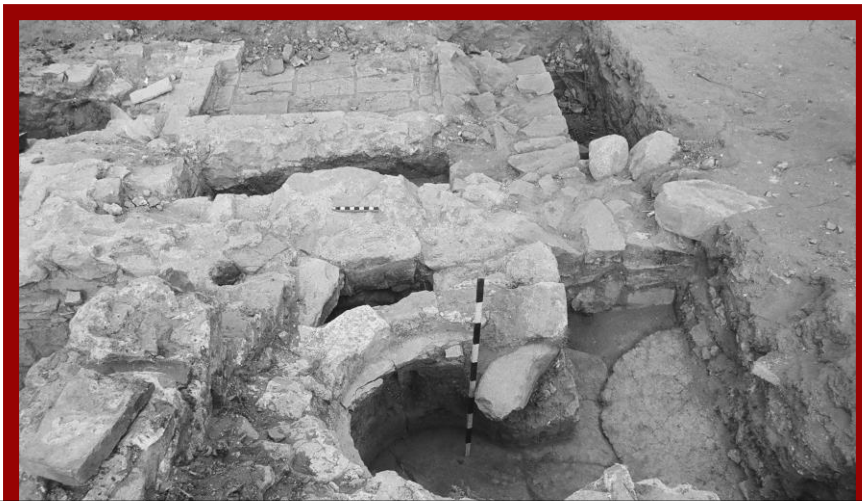
Сл. 31 Внатрешен изглед на фурниумот на доцноантичката бања во археолошкиот локалитет Скупи.

ПРОПИГНЕЈУМ- ПРЕФУРНИУМИ И ФУРНИУМИ КАЈ РИМСКИТЕ, ДОЦНОАНТИЧКИТЕ И СРЕДНОВЕКОВНИТЕ БАЊИ ВО Р. МАКЕДОНИЈА

Пред огништето се наоѓаат два столбци од тули, врз кои на едната половина лежи од казанот за вода а на другата половина бил поставен хипокаустичниот под од калдариумот.¹⁴

Археолошки локалитет Мерата во село Баница – Струмица

Префурниумот на бањата на археолошкиот локалитет Мерата во село Баница не е целосно откриен (Сл.32) и исто кај доцноантичката бања во Скупи и тука неговата форма се насетува и најверојатно е правоаголен со ориентација исток – запад.



Сл. 32 Фрагмент од префурниум на бањата во археолошкиот локалитет Мерата село Баница – Струмица.

Фурниумот е изведен во конструкцијата на јужниот ѕид и истиот е многу слабо сочуван (Сл.33). Огништето е изведено од камен, малтерисан со дебел слој на хоросан малтер. Фрагментарно е сочуван прстенот над огништето, каде бил поставен казанот.¹⁵

¹⁴ Кораќевиќ 1984, 17-21

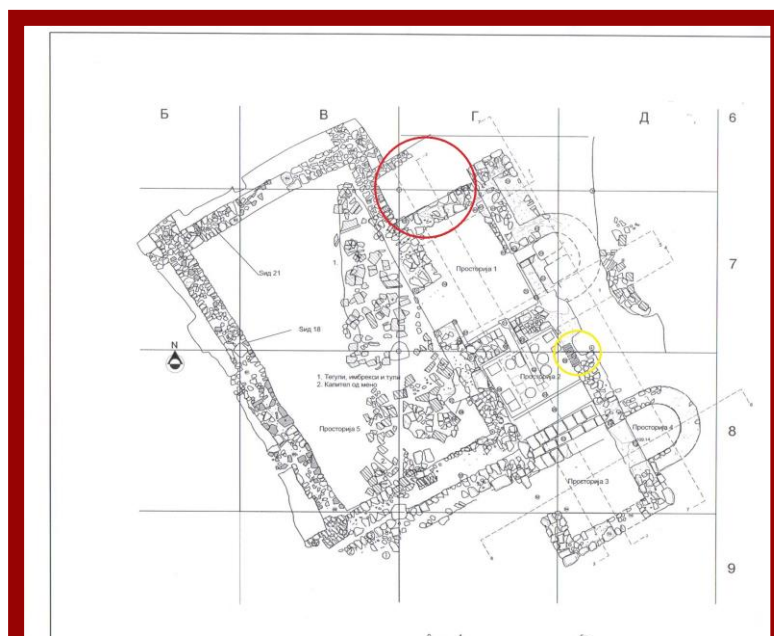
¹⁵ Археолошка карта на Република Македонија II, 1996, 401-402.



Сл. 33 Фурниум на бањата
Во археолошкиот локалитет
Мерата село Баница,
Струмица.

Археолошки локалитет Брданов Камен – Богданци

Доцноантичката бања на археолошкиот локалитет Брданов Камен, иако не е целосно истражена, констатирани се префурниум и фурниум (Пл.7).¹⁶



Пл.7 Основа на бања во археолошкиот локалитет
Брданов камен – Богданци.

¹⁶ Сламков Е., 2023, 112 -121.

**ПРОПИГНЕЈУМ- ПРЕФУРНИУМИ И ФУРНИУМИ КАЈ РИМСКИТЕ,
ДОЦНОАНТИЧКИТЕ И СРЕДНОВЕКОВНИТЕ БАЊИ ВО Р. МАКЕДОНИЈА**

Префурниумот (Сл.34) е лоциран во просторија 6 (Пл.7).



Сл. 34 Префурниум на бањата во археолошкиот локалитет
Брданов Камен – Богданци

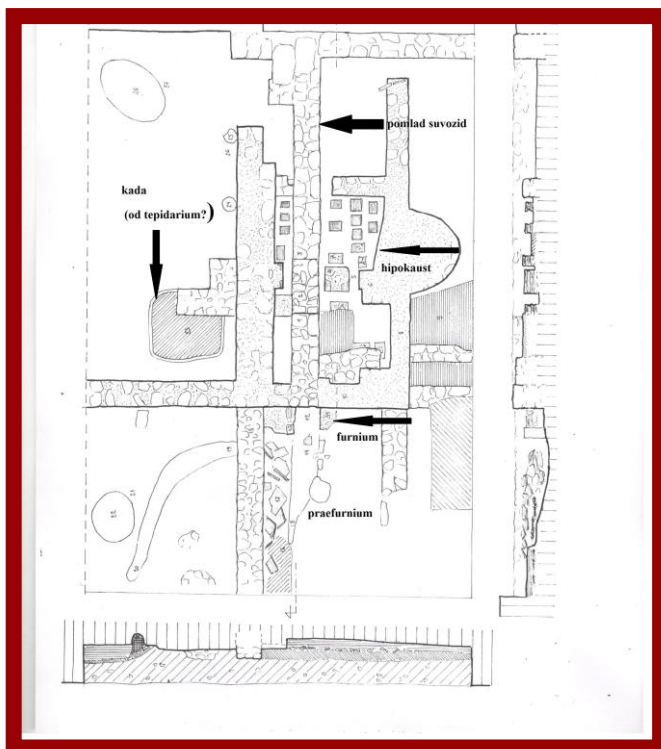
Фурниумот(Сл.35) е лоциран во просторија 1 (Пл.7). Надворешната фасада на фурниумот изведена е од едноредна арка од тули кои меѓусебно се поврзани со хоросан малтер.



Сл. 35 Фурниум на бањата во археолошкиот локалитет Брданов
Камен – Богданци

Археолошки локалитет Црквиште село Клевовце

Бањата на археолошкиот локалитет Црквиште е во фаза на археолошки истражувања. Целосно е откриена основата но исто како кај римската бања на Скупи и на овој локалитет дел од бањата е под темелите на базиликата (Пл.8).¹⁷



Пл.8 Основа на бања во археолошкиот локалитет Црквиште село Клевовце, Куманово.

Префурниумот (Сл.36) иако не е истражен целосно, се насетува дека има правоаголна форма. Фурниумот е во многу лоша состојба (Сл.37).



Сл. 36 и 37 Префурниум и фурниум на бања во археолошкиот локалитет Црквиште село Клевовце – Куманово.

¹⁷ Археолошките истражувања на објектот бања на археолошкиот локалитет Црквиште село Клевовце, се изведуваат под раководство на колегата м-р Дејан Георгиев од НУ Музеј Куманово. Воедно ја користам оваа прилика да се заблагодарам за добиените информации за текот на истражувањето, за фотографиите од досегашните истражувања.

**ПРОПИГНЕЈУМ- ПРЕФУРНИУМИ И ФУРНИУМИ КАЈ РИМСКИТЕ,
ДОЦНОАНТИЧКИТЕ И СРЕДНОВЕКОВНИТЕ БАЊИ ВО Р. МАКЕДОНИЈА**

Средновековната бања во комплексот Водочки цркви – Струмица (Сл.38)



Сл. 38 Панорама на средновековна бања во археолошки локалитет св.Леонтие село Водоча, Струмица.

Префурниумот се наоѓа во просторија 4, дополнително затворен простор наменет за опслужување на печката и складирање на огревниот материјал (Сл.39). Претставува приземна просторија на крајната јужна страна, со површина од 10,50 m², ориентирана исток – запад.¹⁸

Фурниумот е сместен во јужниот ѕид на бањата (Сл.40). Изведен од тули и лачно засведен со едноредна арка. Огништето е намалено со монолитни камени плочи, малтерисани со дебел слој на хоросан. Дали камените плочи го пратат сводот со тули или пак врз нив е поствена хоризонтална полоча која ќе го затвори огништето немаме информација од археолошките истражувања. Начинот на градењето на фурниумот воопшто не отстапува од градењето на фурниумите кај римските и доцноантичките бањи.¹⁹

¹⁸ Анааниев Ј., Цицимов С., 2007, 141-154.

¹⁹ Ибид.



Сл. 39 Префурниум на средновековна бања во археолошки локалитет св.Леонтие село Водоча, Струмица.



Сл. 40 Фурниум на средновековна бања во археолошки локалитет св.Леонтие село Водоча – Струмица.

ПРОПИГНЕЈУМ- ПРЕФУРНИУМИ И ФУРНИУМИ КАЈ РИМСКИТЕ, ДОЦНОАНТИЧКИТЕ И СРЕДНОВЕКОВНИТЕ БАЊИ ВО Р. МАКЕДОНИЈА

Завршни согледувања

Префурниуми (пропигнејуми)

Префурнумите кај сите досега откриени бањи, имаат правоаголна форма со ориентација спротивна од ориентација на бањите. Сите префурниуми, преставуваат помошни простории за чување на огревното дрво и за ложење на огништето во фурниумите. Постојат два типа на префурниуми, едниот е со два влеза и е многу редок, во Македонија се среќава кај малата и големата бања во Стоби, додека вториот тип се префурниуми кои имаат само еден влез, низ кои се носи огревно дрво и нема комуникација со просториите од бањата. Градењето било изведено во *opus incertum*, без нагласени хоризонтални редови од локален камен, поврзувани со варов малтер. Врз основа на пронајдените тегули при истражувањето со сигурност можеме да констатираме дека истите биле покриени.

Фурниуми

Во зависност од големината на бањите, односно просторот на хипокаустичните системи и казаните со вода, кои треба да ги загреваат бањите, имале по три или по еден фурниум. Во Р. Македонија само кај две бањи се откриени три фурниуми кај бањата во Хераклеја и на големата бања во Стоби. Фурниумите секогаш се сместени во периметралниот ѕид на калдариумот (голема бања во Стоби, малата бања во Баргала, доцноантичката бања во Скупи, бањата на Брданов Камен и на средновековната бања во село Водоча). Постојат и фурниуми, како посебна градежна конструкција, која излегува од линијата на периметралниот ѕид на бањата (централниот фурниум во римската бања во Хеараклеја, големата бања на Баргала, во малата бања во Стоби, бањата на археолошкиот локалитет Мерата, во бањата на Клечовце). Исклучок е фурниумот кај бањата на казиното. Надворешното лачно засведување, изведено е во западниот ѕид на префурниумот а ложиштето во источниот ѕид на калдариумот.

Надворешните фасади на фурниумите се изведени со едноредна, дворедна или повеќе редно лачни засведувања, исклучок е само централниот фурниум на големата бања во Стоби, изведен од монолитни камнени плочи. Лачните засведувања кај сите бањи се со различни димензии, изведени во градежна техника *opus testaceum*, со тули со различни димензии, поврзувани помеѓу себе со хоросан малтер.

Огништето на фурниумите, изведувано е од тули малтерисани со дебел слој на хоросан малтер од 0,10 до 0.15 м, со исклучок на огништето на централниот фурниум на големата бања во Стоби и огништето од втората фаза на фурниумот на големата бања во Баргала, кои биле изведени од камени плочи. Подовите бил изведувани од тули или камени плочи. Огништето е конструктивно врзано со хипокаустичниот систем а централниот дел е најчесто конусен и во него бил сместен садот за вода. Исклучок од ова се централните фурниуми во Хераклеја и во големата бања во Стоби, каде врз огништето се поставени правоаголни кади во апсидалниот простор, носени од хипокаустичните столбци. Од внатрешната страна на огништата се поставени отвори – комини (оџаци) за излегување на димот. Исто така во страничните периметрални сидови поставувани се и вентилациони отвори, за подобро согорување на дрвата (во големата бања во Стоби и во Баргала.

Од сето ова можеме да констатираме дека префурниумите и фурниумите градени се на еден ист начин од раниот Рим се до 14 век, со мали разлики помеѓу нив, најчесто од примената на градежниот материјал и од големината на префурниумите и фурниумите.

**ПРОПИГНЕЈУМ- ПРЕФУРНИУМИ И ФУРНИУМИ КАЈ РИМСКИТЕ,
ДОЦНОАНТИЧКИТЕ И СРЕДНОВЕКОВНИТЕ БАЊИ ВО Р. МАКЕДОНИЈА**

Користена литература

1. Ананиев Ј., Археолошки истражувања на локалитетот “ Турска Бања – Панаѓур “ село Банско кај Струмица 1978-1981, Зборник на трудови, Завод и Музеј, Струмица.
2. Археолошка карта на Р.македонија II, Музеј на Македонија археолошки оддел, МАНУ, Скопје 1996.
3. Vinčić Z., Velike gradske terme, Arheološki pregled 5, Beograd 1963.
4. Vitruvii, De architectura libri decem, Berlin, 1864.
5. Белдедовски З., Баргала –ново откриена архитектура во Епископиумот, Зборник на Завод и Музеј Штип бр. IX – X, Штип 2003.
6. Белдедовски З., Нацев Т., Новооткриен термален објект во Баргала, Macedonia acta archaeologica 17, Скопје 2006.
7. Белдедовски З., Префурниумот на Големата и Малата Бања од Баргала, Macedonia acta archaeologica, бр.18 Скопје 2008.
8. Иванов Т., Проучвания врху хипокауста от римската и рановизантиската епоха в България, Археологија книга 1, БАН, София 1971.
9. Ivanovski N., Janakievski T., Maneva E., Heraclea Lyncestis (водич) , Zagreb 1983.
10. Корачевиќ Д., Археолошки истражувања во Скупи од 1978-1981 год. Macedonia acta archaeologica, бр.7-8, 1981-1982, Скопје.
11. Лилчиќ В., Античка градежна керамика во Р. Македонија, Скопје 1996.
12. Микулчиќ И., Стоби, Скопје 2003.
13. Микулчиќ И., Хераклеја, Скопје 2007.
14. Нацев Т., Доцноантичкиот град Баргала, Штип 2008.
15. Сламков Е., Првични резултати од истражувањето на локалитетот Брданов Камен, ГОДИШНИК на АСОЦИАЦИЈА „ ОНГЉЛ “, том 22, год. XVI, София 2023.