

JEWELLERY FROM THE IRON AGE SITES IN THE VINICA REGION

Julijana Ivanova

Local Archaeological and Historical Museum “Terracotta” - Vinica

julijanai@yahoo.com



Publisher info:

Title:

Review of the Institute of History
and Archaeology RIHA

web address:

<http://js.ugd.edu.mk/index.php/RIHA>

ISSN: 2671-3144

eISSN: 2671-3152

First Published: 2010

Subject:

history, archaeology, anthropology
history of art, ethnology,
other humanities

Publisher:

Institute of History and Archaeology
FON, Goce Delcev University

Editor in Chief:

Ljuben Tevdovski
Goce Delcev University, Macedonia
ljuben.tevdovski@ugd.edu.mk

Editorial Board:

Todor Chepreganov
Goce Delcev University, Macedonia
Nevena Trajkov
Florida International University,
USA
Trajce Nacev
Goce Delcev University, Macedonia
Jaromir Benes
Univer. of South Bohemia, Czech
Republic
Stojko Stojkov
Goce Delcev University, Macedonia
Aleksandar Bulatovic
Institute of Archaeology, Serbia
Verica Josimovska
Goce Delcev University, Macedonia
Svetla Petrova
Bulgarian Academy of Sciences,
Bulgaria
Oliver Cackov
Goce Delcev University, Macedonia
Vladimir D. Mihajlovic
University of Belgrade
Martin Husar
Constantine the Philosopher

Abstract

With the archaeological researches of the Iron Age sites in the Vinica region, which were carried out in the period from 1980/81. until 2022 a large number of samples of metal and ceramic objects were discovered. Most of the metal items were discovered in the graves of the necropolises: Kršlanski gumenja, Kokolov hill and Rusalinski cemetery in the area of the village of Vinicka Kršla. A few more metal samples, which are kept in the private collection of our fellow citizen Risto Popov, come from several iron age sites in the region. Of particular importance are the samples of jewellery made of bronze, which consist of the following types: fibulae, bracelets, amulets (pendants), neck jewellery, the cult bronzes, etc. The earliest are dated from the period of the full or developed Iron Age (VIII-VII century BC) and the rest are from the period of VI-V BC. They were discovered in graves from tumular and flat necropolises with burials in stone cists or mounds with stones thrown over. The variety of forms with their local characteristics indicate significant manifestations within the material culture and peculiarities of the Iron Age in the area, which belongs to the territory of the middle course of the river Bregalnica. Considering their cultural and chronological significance for the region, we believe that they deserve special attention.

Key words:

Jewellery, Iron Age, fibulae, Kokolov Hill...

Јулијана Иванова

НАКИТ ОД ЖЕЛЕЗНОТО ВРЕМЕ ВО ВИНИЧКО

Железното време во Македонија е период во кој биле воспоставени нови економски, социјални и културни вредности кои континуирано се одвивале низ сите негови фази. Претставува досега најистражен праисториски период во Р.С. Македонија, што може да се констатира и за Виничкиот регион (Балабанов, 2006, 5). Првите археолошки ископувања во овој крај се вршени во рамките на МИА Младост - Веница во летото 1980/1981 год. (Пашиќ 1986) на две праисториски некрополи: Кршлански гумења и Коколов рид (Барбошки дол) (сл.1) и еден тумул од римскиот период - могалата Вршник во атарот на с. Виничка Кршла.

Истражувањата се вршени од страна на Музеј на Македонија под раководство на археолозите Радмила Пашиќ и Цоне Крстевски. На рамната некропола Кршлански гумења се откриени 10 гроба од кои 7 погребувања во камени цисти и 3 под могилки со нафрлани камења. Гробните прилози се состојат од керамички садови, неколку откритија на оружје и бронзени примероци - накит и култна пластика датирани во периодот од VII-V век пр.н.е. На Коколов рид е истражена североисточната четврина од првиот тумул каде според документацијата бил откриен еден сад кантарос датирани во VII век пр.н.е. (Митрески 1997, 297).



Сл.1. Археолошки локалитет Коколов рид, фотографија од 1978 год.

Со отворање на музејот „Теракота“ во Веница во 2006 год. се започна со археолошки истражувања, каде носител на истражувањата е јавува самиот локален музеј. Во периодот што следува се вршеа истражувања на следните железновременски наоѓалишта: во 2009 год.на локалитетот некропола - Гробана во атарот на с. Градец, во периодот од 2011-2022 год. на локалитетот Коколов рид, од 2019 - 2022 год. на локалитетот Русалински гробишта год. и во 2022 год. на локалитетот Градиште 2 сите во атарот на с. Виничка кршла.

Во 2009 год.на локалитетот Гробана, Грнчарка се откриени 3 камени цисти од железното време кои претходно беа ограбени и неколку погребувања со кремации од 2-4 век од римскиот период.¹ Откриени се малку керамички фрагменти од железното време и еден биконичен приврзок изработен од тенка жица, во најмалата камена циста од детски гроб од железното време.

По подолг временски период од 30 години во 2011 година стручната екипа од Локалниот археолошки и историски музеј „Теракота“- Веница започна со заштитни археолошки истражувања на локалитетот тумуларна некропола - Коколов рид (Барбошки дол) (сл.2). Со извесни прекини истражувањата се вршеа до 2022 год.



Сл.2. Археолошки локалитет Коколов рид, 2016 год.

¹Повеќе информации за овие истражувања, во трудот „Погребувања со кремација од археолошкиот локалитет Гробана – Веница презентирани на првата Меѓународната конференција „Македонија - крстопат на епохи, цивилизации и култури, Историја – Археологија - Уметност“.

Резултатите од истражувањата потврдија дека се работи за доста комплексен локалитет во врска со неговото користење и датирање, како некропола во праисторијата и римскиот период и простор каде биле вршени ритуални култни дејствија што го дефинираат и како светилишен простор во раното бронзено и раното железно време (Иванова 2020, 241).



Сл.3. Тумул бр.1, Коколов рид, Погребувања од VIII-VII пр.н.е.

Овде за прв пат во Виничкиот регион се добиени резултати за погребување под тумули од периодот на полното железно време (сл. 3) Откриени се четири погребувања со гробни прилози од керамички садови и бронзен накит. Датирањето е во периодот од VIII-VII пр.н.е.

Во периодот од 2019 год. до 2023 год. се вршеа археолошки истражувања на локалитетот Русалински гробишта во атарот на Виничка кршла. Претставува тумуларна и некропола со погребувања во камени цисти од железното време (Иванова, 2022, 263-264). Првите сознанија за овој локалитет се забележани со рекогносцирањата кои биле вршени во Виничкиот регион во 1978 год. (Крстевски, Белдедовски 1987, 163).

Археолошката збирка во музејот „Теракота“ значително беше збогатена со примероци на бронзен накит кој воглавно претставува гробен прилог, откриен заедно со другиот железновременски керамички материјал (Иванова, Манаскова, Стојанова, 2016, 13-16) и примероци на оружје откриени на некрополите. Тие се резултат и продукт на нововоставените општествени односи што настапиле со севкупната стабилизација во текот на полното железно време.

Накитот е општа категорија на наоди во која влегуваат предметите кои се носени на облеката или на одредени делови на телото. Иако некои не биле користени само за украсување, биле употребувани на начин да бидат видливи со тоа би биле прифатени како накит.

Според карактерот на наодите од Виничкиот регион можат да се издвојат неколку групи на бронзен накит:

1. Приврзоци
2. Фибули и игли
3. Накит за раце
4. Накит за на врат и глава
5. Култен накит
6. Други украсни елементи

1.Приврзоци

Приврзоците за ланче или облека ги има на сите локалитети. Еден приврзок со биконична форма изработен од тенка жица е откриен во детски гроб – камена циста на локалитетот

Гробана (сл.4).



Сл.4. Приврзок
од гроб циста,
локалитет
Гробана.

При откривањето на првиот тумул на Коколов рид се откриени две бронзени биконусни мониста во гробот бр. 26 во кој е погребана детска најверојатно женска индивидуа. Датирањето е VIII - VII век. Друг примерок прирзок кој фронтално има облик на лабрис е откриен во основата на периферијата на истиот тумул (Т.І.сл.8).

Т.І.сл.8.Приврзок кој фронтално има облик на лабрис



Во пресек приврзочот има кружна форма која во централниот дел е цилиндична (со по две прстенести задебелувања) која постепено се проширува кон краевите. Претставува единствен примерок откриен на овие простори. Спаѓа во типот на постарите примероци „бронзи“. Лабрисот или двојната секира има голема популарност на македонските простори уште во доцното бронзено време како култен предмет поврзан со свештенички погребувања кои продолжуваат да се употребуваат и во раното железно време (Митрески 2021,178,179).Три приврзоци – висулци со облик на латинската буква V се откриени во гробот бр.10 (форма со развлечени камења од постарата фаза на погребувања) од Кршлански гумења. Откриени се со други приврзоци кои спаѓаат во категоријата култен накит. Најверојатно се дел од појасна гарнитура.

2. Фибули и игли

Фибулите како форми кои припаѓаат на општата категорија на накит имаат посебна подкатегија, која има примарно утилитарна но истовремено и декоративна и култна намена. Ги среќаваме во поголем број во гробовите на претходно наведените наоѓалишта. Најстарите фибули во Виничкиот регион од железното време се откриени

во тумуларните погребувања на Коколов рид и Русалински гробишта. Тие се од типот на очилести и лачни фибули со лак во облик на врбов лист. Се среќаваат поединечно и заедно во исто погребување.

Наочарестите фибули претставуваат карактеристична железнодопска форма на накит. Овој тип на фибули претежно егзистира во VIII - VII век пр.н.е. Дисковите на фибулите се поврзувани на два начина: со осмица и без осмица каде дисковите меѓусебно се директно поврзани. Фибулите од Коколов рид (Т.І.сл.1) и Русалински гробишта се од типот без осмица со 9 навои на жицата и благо конусно извлекување на дисковите (Иванова; Стојанова 2020; 96). Најблиска аналогија на овие фибули се наочарестите фибули откриени на локалитетот Орлови Чуки во гробот бр.1. од тумулот бр.1 (Нацев 1993; 115).

Наочарестите фибули чија егзистенција се ограничува до длабоко во втората половина на VII век пр.н. е. во услови на конзервативност сепак продолжува со поедноставена форма и се провлекува уште еден век на нашите простори.



Т.І.сл.1. Наочареста фибула, локалитет Коколов рид.

Лачните фибули со лак во форма на врбов лист за прв пат како такви ги среќаваме во регионот. Една целосна (Т.І.сл.4) и една искршена се откриени во гроб бр.2б во тумулот бр.1 на Коколов рид. Истиот тип фибула е откриена заедно со очилеста во гроб од тумулот бр.1 на локалитетот Русалински гробишта. Според околностите на наоѓање се датирани VIII-VII век пр.н.е. Фибули кај кои се среќава лист на лакот се среќаваат во Горно поле, во атарот на с. Караорман, штипско (Санев 1999, 64, сл.1). и на локалитетот Попова Чука во с. Драмче, делчевско кои се датирани

во VII век пр.н.е.² Во недостиг на аналогии овие примероци можеме да ги окарактеризираме како локални варијанти фибули од полното железно време.

Од овој период се и двете еднонавојни лачни фибули со плочест асиметрично речиси правоаголен облик на ногата и копјесто продолжение кон



Т.І.сл.4. Фибула со лак во облик на врбов лист, локалитет Коколов рид.

навојот (Т.І.сл.2 и 3). Откриени се во гробот бр.3 во тумулот број 1 на Коколов рид со белегзија со преклопени краevi и прстен од тенка жица. Може да се каже дека припаѓаат на постарата фаза на железното време .Овој т.н. тракиски тип на фибула се среќава во погребување под мали хумки на локалитетот Криви дол с. Радање, Штип која е датирана во VIII-VII пр.н.е. (Vasic 1987; 692-693, сл.39, 10). Се смета дека потекнуваат од т.н.островски тип-геометриски фибули во Грција кои во внатрешноста на Балканот ги нема. Се сметаат за локален продукт карактеристичен за VII век пр.н.е. (Нацев 1993,117).



Т.І.сл.2 и сл.3. Еднонавојни фибули, локалитет Коколов рид.

²Фибулата беше изложена во делчевскиот музеј „Пијанец“, објавена во брошура „Од праисторијата до денес“ на стр.11. издадена во Делчево 2012 год.

Двопетлестите (двонавојни) фибули со нога во форма на песочен часовник на територија на Македонија хронолошки главно се сместуваат во VII век пр.н.е. Како посебен тип фибула со наребрен лак т.е. лак со биконички задебелувања и копјести завршетоци на премиот кон главата и ногата е откриена на Кршлански гумења во с. Виничка Кршла во еден од трите гробови чија гробна конструкција е могила од нафрлани, аморфни камења (од постариот хоризонт на погребувања на некрополата) (Пашиќ 1986,10). Откриена е со трите приврзници во облик на латинската буква V. Директна аналогија на овој примерок фибула најблизу имаме со една фибула на Куново чуки с. Оризари, кочанско и во централен и северен Балкан пошироко. Идентичните наоди во Македонија главно се датирани во VII век пр.н.е. (Mitreski 1987). Аналогија со оваа фибула имаме и со еден примерок откриен на локалитетот Варвара (Ристов 2022, 164, Сл. 60,1), скопско - некропола од железното време и римскиот период и уште три примероци од локалитетот Дубиче, Волково. Според околностите на наоѓањето тие се датирани при крајот на VIII и почетокот на VII пред н.е.

Фрагмент од бронзена фибула од типот на еднонавојни лачни фибули со правоаголна плочеста нога е откриен на локалитетот „Ила“ во дворот на основното училиште Славчо Стојменски во Веница. Кај оваа фибула е зачуван само лакот, кој е изработен од жица со кружен пресек кој постепено се стеснува за да премине во глава и нога (Митревски 1988, Т.1, сл.4).

Овој тип на фибула е добро позната форма, која во внатрешноста на Балканот почнала да се шири во текот на VI пр.н.е. со влијанија од северно - егејските области. Претставуваат едни од најомилените форми накит, а ќе опстојуваат до крај на V пр.н.е, кога ќе се развијат во разни локални варијанти во внатрешноста на Балканот (Vasic 1999,74-80). Аналогија на оваа фибула има на повеќе локалитети по долината на Вардар (Ристов 2022, 23) и Брегалница. Примерокот од локалитетот „Ила“ е со помали димензии од останатите и овој примерок заедно со останатите откриени на локалитетот Текешински лозја – Кочани (Митрески 1997, 296) се помлади претставници на овој тип, кои не би можеле да ги поминуваат рамките на VI век пр.н.е.

Малоазиските фибули се издвојуваат како посебна категорија во големата група на лачни фибули. Во Виничкиот регион се откриени на локалитетите: Ила (школо) Веница, Кршлански гумења и Русалински гробишта во с. Виничка Кршла. Фибулата од

Кршлански Гумења (која е откриена во гроб.бр.4 - камена циста) е од типот на фибули со четири задебелувања на лакот (Пашиќ 1986, 11). Оштетена е во делот на ногата и главата кои вообичаено се со претстава на змиска глава и палмета. Откриена е со мал фрагмент од сива керамика работена на грнчарско колце. Можно датирање е втората половина на VI век пр.н.е. Во нашата држава малоазиските фибули се појавуваат во последните децении на VI век.пр.н.е во рамки на последната железновременска етапа и до III век пр.н.е оваа форма ќе ужива голема популарност на Балканот. Неколку убаво зачувани примероци на малоазиски фибули со по пет задебелувања на лакот, се откриени во неколку погребувања во камени цисти на локалитетот Русалински гробишта во 2019 год. Датирани се во V век пр.н.е.³

3.Накит за на раце

Белегзиите спаѓаат во категоријата накит за на раце. Се среќаваат во неколку варијанти: спирални белегзии, белегзии со префрлени краеви и белегзии на кои краевите скоро им се допираат. Белегзиите изработени од бронза во железното време во нашиот регион се појавуваат во VIII век пр.н.е. На нашите локалитети се среќаваат во веќе познатите варијанти откриени на железновременските локалитети пошироко во државата. Претежно се со преклопени краеви на бронзената лента или жица како кај белегзијата од гроб 2б од тумул бр.1 од Коколов рид (Т.І.сл.6) а мал број примероци се со доближени краеви.

Белегзиите со префрлени краеви од помладите погребувања се помасивни ги има во неколку варијанти, направени од бронзена жица со елипсовиден и кружен пресек од кои некои се декорирани со врежани мотиви на елово гранче.

Такви се белегзиите откриени на локалитетите Кршлански гумења кои се датирани



Т.І.сл.6. Белегзија од жица со преклопени краеви, локалитет Коколов рид.

³Овие фибули се предмет на излагањето на тема „Некрополата Русалински гробишта кај село Виничка Кршла“ на кустос советник Благица Стојанова и кустос Јовица Илиев од Локалниот археолошки и историски музеј „Теракота“ - Ваница.

во VII-VI век пр.н.е., белегзиите од локалитетот Русалински гробишта кои се чуваат во приватната збирка на Ристо Попов (Крстевски; Белдедовски 1979, сл.16) и локалитетот Горица, Винаца. Нивни директни и најблиски аналогии наоѓаме кај белегзиите од кои два примерока се откриени во гробовите бр.4 и бр.5 (Ристов 2020, сл.8 и сл.9) а четири примерока надвор од гробовите на некрополата Варвара, скопско кај наодот од Бразда и средно Нерези. Сродни масовно лиени белегзии со прекрстени краишта се откриени на локалитети кај Волково и Бучинци кај Скопје, околината на Куманово и Криви Дол кај Радање, датирани во VII век пр.н.е. (Ристов 2022, 24). Белегзии направени од бронзена лента со двоен преклоп се откриени на локалитетите: Коколов рид во гроб.бр.3 во тумул 1(Т.І.сл.6) (Иванова; Стојанова 2020,99, Т.ІІІ, сл.1.) која најблиска аналогија има со детска белегзија откриена во гроб во тумулот бр.2 Долинац во с.Стрновац, општина Старо Нагоричани (Станковски 2006, 105, Т.VI, сл.4) и една откриена во гроб бр.10 на Кршлански гумења. Бронзена белегзија со доближени краеве, направена од бронзена жица со кружен пресек со благо зашилени краеве, декорирани со коси врежувања е откриена на Кршлански гумења. Датирана е во VII-VI век пр.н.е.

Од накитот за раце е и еден примерок на бронзен прстен изработен од тенка жица со кружен пресек и четири навои. Откриен е во близина на коските на левата рака на погребувањето со инхумација гроб бр.3 од тумулот 1 на Коколов рид (Т.І.сл.7). Како и кај спирално намотаните бронзени обетки и салталеони така и прстените со непроменет облик се присутни во текот на целото железно време, така што немаат некое поголемо културно или хронолошко значење.

4.Накит за на врат и глава

Во категоријата накит за глава спаѓаат бронзените игли, обетки, ѓердани, приврзоци и сл.

Бронзените игли кои имале функција на шноли се среќаваат пошироко во регионот. На локалитетот Кршлански гумења е откриен еден фрагментиран примерок во гроб бр.1. каде се откриени и фрагменти од салталеон и мониста од камен (Пашиќ, 1986). Обетките изработени од тенка бронзена жица со кружни навои се накит карактеристичен за женските погребувања. Еден примерок е откриен на Коколов рид. Од локалитетот Русалински гробишта се и две гроздолики сребрени обетки декорирани

со гранулација кои се откриени во гроб - камена циста заедно со малоазиска фибула и дел од фибула. Датирањето е од крајот на железното време.⁴

Од накитот за врат откриени се неколку фрагменти на салталеон заедно со две бронзени биконусни мониста во гробот 26 од тумул 1 на Коколов рид (Иванова, Стојанова, 2020, Т.V, 4,5,6) а повеќе парчиња од салталеон откриени се во гробот бр.5 во тумулот бр.1 на Русалински гробишта. Датирањето на овие наоди е VIII - VII век пр.н.е. Салталеоните (како и бронзените биконусни мониста) егзистираат во целото железно време на поширока територија. Во комбинација со други украсни елементи се употребува во разни варијанти на накит за врат. Во функција на ѓердан се среќава на повеќе локалитети од VIII - VII век пр.н.е. (Вијуга- Кладово, Црквина – Кремна, Средно Нерези- Скопје, Милци – Гевгелија). Поновите истражувања открија дека биле користени и во функција на појас. Како такви познати се примерите Р. Србија во Доња Долина. Биконусните мониста ги среќаваме во гробот бр.26 во близина на салталеоните и фибулите со нога во облик на врбов лист и во гробот бр.3 (тумул бр.1) на локалитетот Коколов рид. Нивната употреба најчесто се врзува за накит за околу

вратот, како елементи на ѓердан. Нивната употреба се следи низ целото рано и полно железно време. Во нашиот случај датирањето со наодите во гробовите е VIII - VII век пр.н.е.



Т.Г.сл.7. Приврзок во форма на лабрис, локалитет Коколов рид.

⁴Обетката е предмет на истражување и ќе биде објавена од страна на кустос советник Благоица Стојанова раководителот на истражувањето на Русалински гробишта во 2019 год.

5. Култен накит

Феномен на железното време се предметите од ситна бронзена пластика познати како „македонски бронзи“. Вообичаениот бронзен накит од полното железно време (белезици, фибули, игли, ѓердани, копчиња и слично) не треба да влегуваат во таа категорија. Овде припаѓаат различни типови во форма на птици, бронзени чашки со капаче, минијатурни бокалчиња, стилизирани птици, кружни плочи, роглести предмети, разни форми на композитни приврзоци кои се познати како „пајонски култни бронзи“. Се откриваат со околу 95% на историски посведочената пајонска територија и време, поточно по долината нареката Вардар со притоците, во VII век пр.н.е. Пајонските бронзи кои имаат култен карактер се предмети поврзани со одредени верувања и ритуални дејствија, при што можат да се поделат во две групи како: а. симболи на култот и б. инструменти на култот (Митрески 2021, 175).

Во симболи на култот спаѓаат сите оние приврзоци или апликации што се носеле на облеката или биле обесени на одредени делови од телото. Тие го афирмираат култот и ги илустрираат верувањата на населението. Најсилен израз на култот на сонцето сепак биле објектите што ги именуваме како инструменти на култот. Тоа се предметите што учествувале во ритуалните активности на свештеничките.

Со археолошките истражувања во Виничкиот регион култните бронзи досега се откриени на локалитетот Кршлански гумења. Во гробот 1 кој е форма од развлечени камења помеѓу кои има траги од гареж се откриени: птица – висулец (Т.П.сл.1) и ажуриран привезок со топчеста форма (Т.П. сл.2), заедно со салталеони, мониста од камен и полусвиткан железен нож.

Висулецот со форма на птица припаѓа на постарите форми на „пајонски бронзи“ во категоријата симболи на култот. Претставена е стилизирана птица која на средината има едно продупчување, а на грбот има една алка за закачување со остатоци од синцирче. Датирана е во VII век пред н.е. (фаза II - 700-625 г. пред н.е.) Топчестиот приврзок исто така од постарите „пајонски бронзи“ е датиран во VII-VI век пр.н.е. Има облик на кафез за птица со ажурирање и два дијаметрално поставени отвори. Во комбинација со други приврзоци тие сочинуваат дел од појасни гарнитури кои можеле да се носат на вратот, на градите или појасот (Чаусидис 2017,7). Според проф. д-р Драги Митревски станува збор за женско погребување (Митревски 2013, 230) и дека

НАКИТ ОД ЖЕЛЕЗНОТО ВРЕМЕ ВО ВИНИЧКО

овие предмети претставуваат дел од инвентарот на женските гробови кои според прилозите, припаѓале на жени со особено место и улога во пајонските заедници или т.н.пајонски свештенички.

Во гробот бр.10 исто така форма од развлечени камења со малку зачуван остеолошки материјал се откриени: мало бронзено бокалче (Т.П.сл.3), бронзено садче во форма на афионова чашка (Т.П.сл.5), мало калотно копче и 3 висулци во форма на латинската буква V. Малото бокалче и афионовата чашка припаѓаат на категоријата култни бронзи како инструменти на култот.



Сл.1 – Птица- висулец

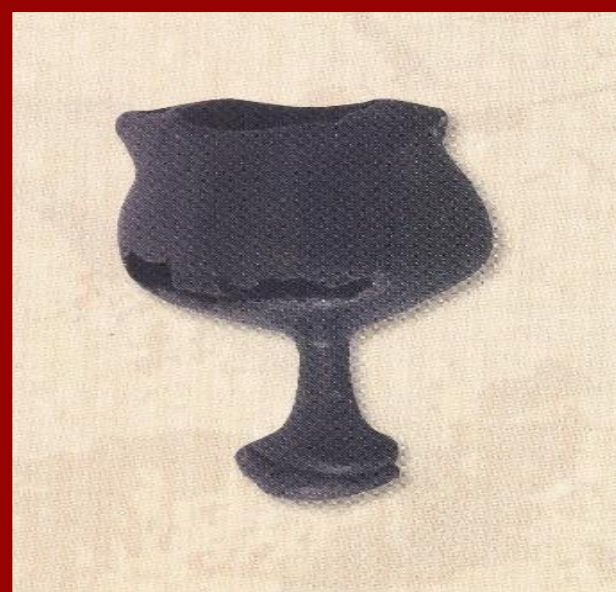


Сл.2 – Приврзок - Ажурирана топка

Т.П.сл.1. и сл.2. Кршлански гумења



Т.П.сл.3. Бокалче



Т.П.сл.5 Афионова чашка

Бронзените чашки во зависност од локалните можности и вкус биле изработувани по ист концепт, во два дела – чашка и капаче. Во нашиот случај недостасува капачето и неможе да се каже повеќе за неговата типологија. Трите висулци во форма на латинската буква V (Т.П.сл.4) се исти во обликот со мали разлики во димензиите. Најверојатно се дел од појасна гарнитура. Припаѓаат на категоријата помлади форми на „пајонските бронзи“. Датирани се во VII век пр.н.е.

**Т.П.сл.4. Висулец
во облик на
латинската
буква V.**



Анализирајќи го материјалот и гробните конструкции на локалитетот Кршлански гумења може да се констатира дека трите гробови со развлечени групи на камења во кои спаѓаат и гробот бр.1 и гробот бр.10 се од времето на VII век пр.н.е. и дека имаат директни паралели со гробовите од локалитетот Криви Дол кај с. Радање кај Штип. Аналогиите се и со културниот инвентар што се наоѓа во нив. Култните бронзи откриени во гробовите припаѓаат на севернопајонската група на култни бронзи.

Уште неколку предмети кои се чуваат во збирката на нашиот сограѓанин Ристо Попов може да ги ставиме во категоријата на култни бронзи. Тоа се два примерока кои во литературата биле познати и како „затворачи на кани“ и се откриени на локалитетите Горица во близина на Веница и Ореово во с.Лески и еден примерок на т.н. пробиен појас од Ореово с. Лески. Првите предмети се со долгнавесто гроздолико тело и горен дел со стилизирана седечка човечка фигура. Се работи за предмети, приврзоци поврзани со одредени верувања или ритуални дејствија, а се носеле

прикачени во пределот на појасот. Во археолошката литература се познати голем број на примероци и според изведбата на горниот дел (кој го има во повеќе варијанти со седечка фигура) се изработени неколку типолошки класификации. Раните примероци се карактеризираат со поголема пластичност на изведбата на седечката фигура и гроздолското тело за на крајот да се дојде до ниво на шематска претстава. Во типолошката скала, датирањето на виничките приврзоци е крај на VII и почетокот на VI век пр.н.е. (Митрески 1988, 67, ТI, сл.6, 8)

6. Други украсни елементи

Во категоријата други украсни елементи припаѓаат два предмети кои покрај естетска имаат и друга намена. На локалитетот Ореово во с. Лески е откриен наод од групата на т.н. „пробиени појаси“ кој се чува во приватната збирка на Ристо Попов. Со аналогии на други слични вакви предмети во Р.С. Македонија е датиран VII – VI век пр.н.е. (Митрески 1988, 69, Т.I, сл.5).

Уште еден бронзен предмет со горен дел во форма на стилизирана палмета бил откриен заедно со претходно наведените бронзени белегии во збирката на Ристо Попов. Бидејќи е единствен откриен ваков примерок и недостасуваат аналогии за функцијата и намената, претпоставките се само врз основа на ликовните белези. Голема е веројатноста дека се работи за скиптар или предмет со слично значење, како израз на моќ, достоинство или посебно општествено место на покојникот (Митрески 1988, 69, Т.I, сл.3).

Значајни информации во врска со духовните верувања, степенот на економски и културен развој на еден народ, ни даваат погребувањата со сите манифестации поврзани со нив. Со поновите истражувања на железновременските некрополи во Виничкиот регион се откриени нови наоди и со тоа се добиени нови значајни податоци во интерес на некои сеуште нерешени прашања. Такви се наодите кои се поврзани со одредени културни феномени на железното време како што се култните бронзи и тумуларните погребувања.

Накиот како сегмент од материјалната култура има значајно место во рамки на протоисторискиот развој. Полното железно време, покрај најзначајниот продукт на автохтоната култура - пајонските бронзи во поглед на многу форми накит, во

Виничкиот регион (како дел од Брегалничкиот) донесува и едно богатство на нови форми, нивни типови и варијанти (како што се на пр. фибулите) кои за прв пат се среќаваат во регионот. Секоја варијанта врзана за одредено време и простор носи низа концизни информации. Бронзениот накит и керамичките садови откриени во и надвор од гробовите од тумулот бр.1 на Коколов рид и тумулот бр.1 на Русалински гробишта си среќаваме во постарите гробови на повеќе тумуларни некрополи во регионот како што се Орлови чуки, с. Стар Караорман, Штипско (Микулчиќ 196, 47-67) , Куново Чуки, с.Оризари, Кочанско, Горно Поле, с. Стар Караорман, Криви Дол и с. Радање, Штипско. Овие наоди целосно се разликуваат од металните наоди од помладата фаза од полното железно време откриени на другите железновременски од регион. Досегашните истражувања дадоа драгоцен материјал за материјалната култура, кој се надополнува со секое ново истражување и потврдува дека заедниците кои егзистирале тука се значаен дел од севернопајонската група.

Во периодот на полното железно време (VIII-VI пр. н.е) кога биле создадени услови за непречен локален развој и креирање високи културни дострели, регионите во кои припаѓа и виничкиот (како дел од Брегалничката културна група) со развојот на рударско металуршката дејност можеле да остварат далеку побрз и повисок економски и културен развој за разлика од другите краеве. За Кумановско-брегалничкиот регион забележителна е поврзаноста со материјалните наоди и доминацијата на тумуларните некрополи над рамните некрополи.

Неоспорни се тесните релации и со Скопскиот и Велешкиот регион а уште понасевер по долината на реката Јужна Морава до Дунав и Искра на исток. Врз основа на ритуалот на погребување со погребните обичаи и предметите поврзани со религиозните сфаќања и фолклорот, северните граници на оваа група во која припаѓаат и железновременските локалитети во Виничкиот регион не би можеле да се бараат посеверно од скопско-кумановската област.

Библиографија:

- Балабанов К., 2006. Виница стар антички град и центар на ракохристијанската уметност, Виница.
- Иванова, Ј. ; Манаскова, М.; Стојанова, Б.; 2016. Каталог на постојаната поставка / Catalogue of the permanent exposition. Виница/ Vinica.
- Иванова Ј.; Стојанова Б.; 2020. Коколов рид- Тумул 1- Погребувања од VIII -VII век пр.н.е. , *Maced.acta archaeolo.* 22, Скопје, 91-109.
- Иванова, Ј.; 2020. Коколов рид – некропола и светилиште, Арнаудов сборник- том 1, Русе, 23-256.
- Иванова, Ј.; 2022. Праисторијата во виничкиот регион, Годишник на асоцијација „ОНГЛ“ , том 21, год. XV, Софија, 2022, 256-270.
- Крстевски, Ц.; Белдедовски, З.; 1979. Археолошка карта на Општина Виница, Скопје.
- Крстевски, Ц.; Белдедовски З.; 1987. Рекогносцирање и наоди околу Виница, 1978, *Maced.acta archaeolo.* 7-8, Скопје, 153 -167.
- Микулчиќ, И.; 1961. Могиле од Орлова Чука кај с. Караорман, Зборник на Штипскиот музеј , Штип, 47-67.
- Митревски, Д.; 1988. Железнодопски наоди од Виница, Културно наследство XII-XIII 1985-1986, Скопје, 63-71.
- Митревски, Д.; 1997. Протоисториските заедници во Македонија, Скопје.
- Митревски, Д.; 2013. Праисторија на Република Македонија, Македонија културно историски факти 1, Скопје, 216-267.
- Митревски, Д.; 2021. На север од егејскиот свет, Скопје.
- Нацев, Т.; 1993. Фибули и игли од железнодопските наоѓалишта во Штипско, *Maced.acta archaeolo.* 13, Скопје, 113-124.
- Пашиќ, Р; 1986. Извештај за археолошките истражувања од малдинските истражувачки акции „Младост 80/81“ – Виница, Активус бр.3..4, списание за младите истражувачи, Скопје, 8-13.

- Ристов, К; 2022. Варвара – Некропола од Железното време и Римскиот период, Скопје.
- Санев, Г.; 1999. Нови наоди од Горно Поле – Балабаница, *Maced.acta archaeolo.15*, Скопје, 63-69.
- Станковски, Ј; 2006. Тумулот II на локалитетот Долинац- Село Стрновац, Општина Старо Нагоричане, *Maced.acta archaeol. 17*, Скопје, 93-115.
- Чаусидис, Н.; 2017. МАКЕДОНСКИТЕ БРОНЗИ и религијата и митологијата на железнодобните заедници од средниот Балкан, Скопје.
- Mitreski, D 1987. Bow fibulae from iron age sites in the Vardar valley, *Archaeologia*, Vol.24, Ljubljana, 29-42.
- Vasic, R.; 1987. Srednja i istocna Makedonija, *Praistorija Jugoslovenskih zemalja, Sarajevo*, 690-701.
- Vasic, R.; 1999. Die Fibeln im Zentralbalkan (Vojvodina, Serbien, Kosovo und Makedonien), *Prahistorische Bronzefunde XIV*, 12, Stuttgart.