

ЖРТВЕНИЦИ И РИТУАЛНИ МАСИЧКИ ОД СПАНЧЕВО

материјал, технологија, функција и контекст

Илинка Атанасова

ilinka.atanasova@gmail.com

НУ Археолошки музеј на РС Македонија - Скопје



Publisher info:

Title:

Review of the Institute of History
and Archaeology RIHA

web address:

<http://js.ugd.edu.mk/index.php/RIHA>

ISSN: 2671-3144

eISSN: 2671-3152

First Published: 2010

Subject:

history, archaeology, anthropology
history of art, ethnology,
other humanities

Publisher:

Institute of History and Archaeology
FON, Goce Delcev University

Editor in Chief:

Ljuben Tevdovski
Goce Delcev University, Macedonia
ljuben.tevdovski@ugd.edu.mk

Editorial Board:

Todor Chepreganov
Goce Delcev University, Macedonia
Nevena Trajkov
Florida International University, USA
Trajce Nacev
Goce Delcev University, Macedonia
Jaromir Benes
Univer.of South Bohemia, Czech
Republic
Stojko Stojkov
Goce Delcev University, Macedonia
Aleksandar Bulatovic
Institute of Archaeology, Serbia
Verica Josimovska
Goce Delcev University, Macedonia
Svetla Petrova
Bulgarian Academy of Sciences,
Bulgaria
Oliver Cackov
Goce Delcev University, Macedonia
Vladimir D. Mihajlovic
University of Belgrade
Martin Husar
Constantine the Philosopher University,
Slovakia

Апстракт

Светилиштето во село Спанчево е засега единствено колективно светилиште од ран енеолит во поширокото опкружување. Предмет на овој труд е еден сегмент од вкупниот фонд на движен наод од раноенеолитското светилиште Св. Атанасиј кај село Спанчево- Кочанско, откриен во истражувачките кампањи 2008-2010. Во процесот на проучување и елаборирање на светилиштето и неговото пошироко значење, посебен акцент ќе биде ставен на: квантитет и контекст на наодот, материјал, техника и декорација на откриените предмети, како и дистрибуција, функција и симболика на предметите со култен предзнак изработени од глина.

Клучни зборови:

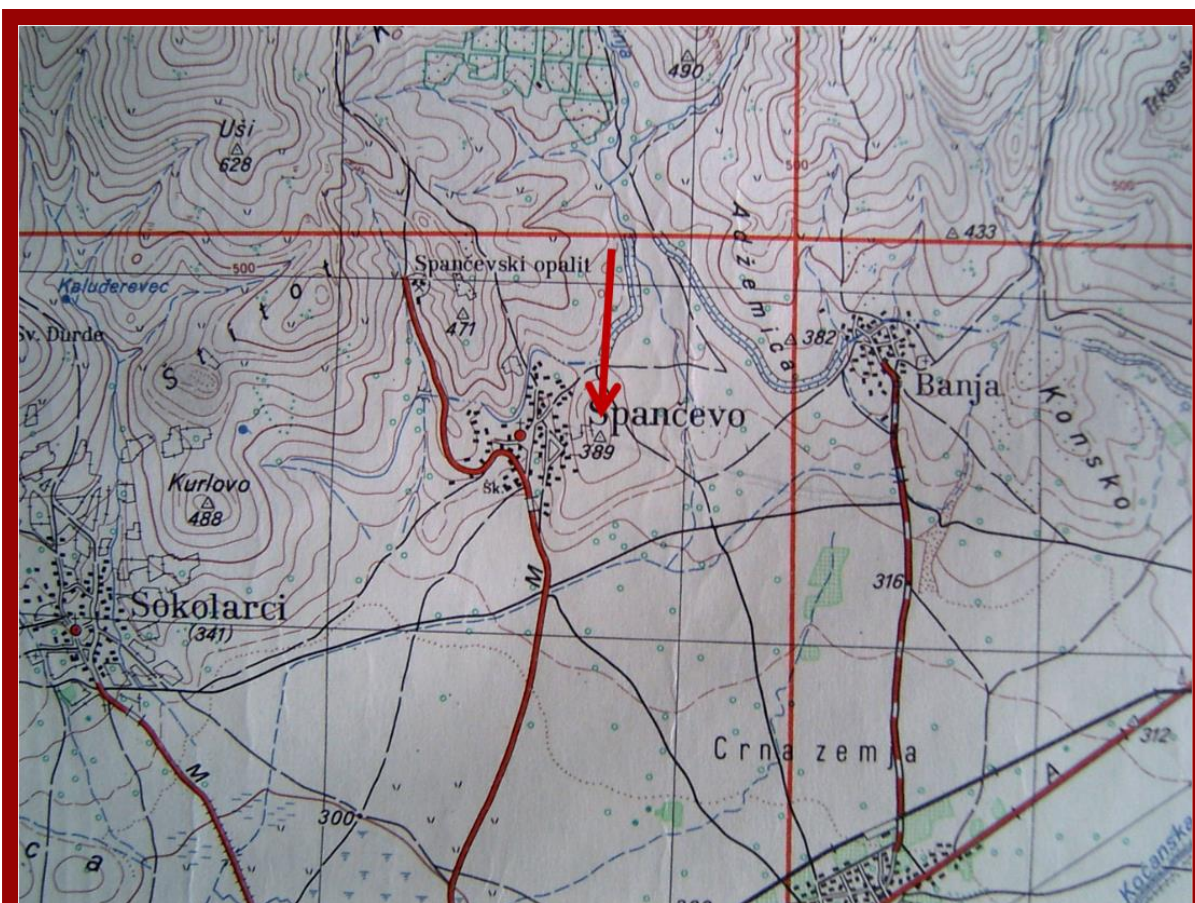
ран енеолит, светилиште, ритуални масички, жртвеници, квантитет, технологија, декорација, симболика

Илинка Атанасова

ЖРТВЕНИЦИ И РИТУАЛНИ МАСИЧКИ ОД СПАНЧЕВО

материјал, технологија, функција и контекст

Селото Спанчево, Кочанско се наоѓа на десниот брег на реката Брегалница, на работ помеѓу Кочанската Котлина и најниските ограноци од Осоговските Планини, богати со лежишта на минерални суровини, што го дефинира како погодно место за живеење уште од најстарите периоди. Северно од селото постојат богати наслаги на базалти и графитни шкрилци, потврдени со геолошки истражувања¹, а во околината се врши експлоатација на минерали и неметали(опалити, кварцити, бречи, туфови и сл.), сè до денес (Стојмилов 1970; Блажев и Наунов 2003). (Карта 1.)



Карта 1. Исечок од карта со позицијата на светилиштето

¹ Информации споделени со Радица Николова, поранешен геолог во рудникот Опалит во Спанчево.

Раноенеолитското светилиште Св. Атанасиј го побуди интересот на научната јавност за првпат во 2007 година, кога во непосредна близина на истоимената црквичка од понов датум, случајно е откриена богата колекција од антропоморфни фигурини при земјоделско третирање. Тогаш за првпат е спроведено рекогносцирање на теренот, по претходна пријава од локалното население за откриена голема концентрација на глинени фигуринки и други фрагментирани садови, при земјоделско третирање на источната периферија од селото². Од 2008 година се реализираат превентивни археолошки истражувања. Ископувањата спроведени од 2008 – 2010 година овозможува откривање на засега единственото раноенеолитско светилиште на територијата на Република Македонија и во регионот³. На простор од околу 400 м², со просечна длабочина на истраженост до 20 см. се откриени преку дваесет илјади фрагменти од керамика што само по себе зборува за квантитетот на керамичката продукција и важноста и големината на истражуваниот простор во село Спанчево. Резултатите од истражувањата во издвоени сегменти се презентирани на повеќе државни и меѓународни научни конференции и собири, со публикувани соопштенија за дотогашните сознанија (Атанасова 2010; ead 2011; Atanasova 2011a; Atanasova 2014; Атанасова 2012; ead 2012a; ead 2016; ead 2018; ead 2019; ead 2020; ead 2020a ; ead 2021).

Светилиштето е еднослојно, на природно ерозивен простор, директно врз карпеста површина, со тенок културен слој на релативна длабочина од 10-30 см., со сосема ретки исклучоци на источната тераса, каде културниот слој изнесува и до 80 см. Организираното светилиште од период на раниот енеолит ја следи природната конфигурација на теренот на врвот на елипсовидна рамнина на 389 м.н.в. Тоа се простира на плато со димензии од 150 x 170 м. ориентирано југ – север, со незначително отстапување, во визуелно конципиран отворен простор во кој доминираат две централни кружни структури, оформени во слој од жолта запечена глина врз карпеста здравица, ориентирани југ –север, оградени со венци од камен измешан со жолта запечена глина. Во оградениот простор со d.18 м. на јужната страна од елипсовидната рамнина се

² Дотогаш не постоеле никакви индикации за археолошки откритија и не е воведен во регистрот за археолошки наоѓалишта, затоа авторот на текстот најпрво врши рекогносцирање, а подоцна и превентивни заштитни истражувања за да се определат просторните и временските рамки на наоѓалиштето.

³ Носител на дозволата за истражување во првите три истражувачки кампањи, од 2008-2010 година, е авторот на текстот Решенија: бр. 08-903/3 од 26.05.2008 год., бр.08-1839/2 од 20.07.2009 год. и бр. 08-164 од 13.08.2010 година, сите издадени од УЗКН Скопје.

откриени специјално подготвени структури со правоаголна и квадратна форма во вид на камени платформи/ клупи за приложување дарови(Сл. 1).



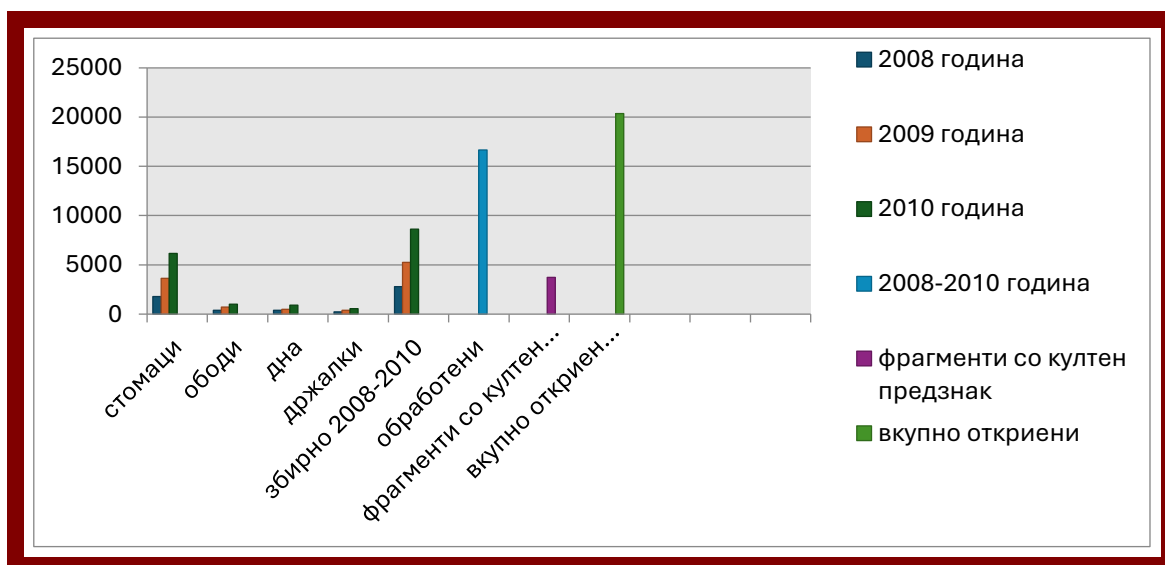
Сл 1. правоаголни камени клупи во ограден кружен простор на јужната страна од светилиштето

Култниот предзнак е препознатлив кај голем процент од вкупниот број на откриени керамички фрагменти (Табела 1.). На источната и западната тераса под платото се евидентирани слични структури од камен и запечена земја, камени платформи/клучи, врз кои е прилаган движен наод, во најголем дел фрагментирани глинени предмети со култни знаци: фрагментирана керамика, коскени и камени алатки и животински коски и рогови измешани во слој од земја и пепел со видливи траги од горење. За разлика од нив во кружната структура на северната страна со $d.4,1$ м. освен оградниот венец од камен, не е потврден друг движен или недвижен наод. Најчесто откриените предметите со култен предзнак дефинирани со еден заеднички назив ритуални масички, во основа имаат правоаголна или квадратна форма. Во зависност од обработката на горната површина на ритуалните предмети е направена примарната поделба на два основни

ЖРТВЕНИЦИ И РИТУАЛНИ МАСИЧКИ ОД СПАНЧЕВО

Материјал, технологија, функција и контекст

типа: 1. предмети со рамна површина и 2. предмети со вдлабнат или насаден реципиент: ритуални масички и жртвеници. Нивната понатамошна типолошка определба и покрај големата фрагментираност може да се издвои во неколку типови и подтипови: ритуални масички, модели на куќа, модели на печка, дел од мебел, жртвеници, олтари и сл.



Табела 1. статистички приказ од студиски материјал за истражувачки кампањи 2008-2010 г

Контекст на откривање на движниот наод: Предметите со култен предзнак во Спанчево се откривани на специјално подготвен простор, заради принесување на дарови. Се издвојуваат две форми на структури подготвени за приложување на дарови: камени платформи/клупи и култни јами.

1.) Во првата форма спаѓаат: правоаголни и квадратни камени платформи/ клупи, врз слој од запечена земја, подготвени од камен поврзан со глина, со димензии помеѓу 1,25 x 2,5 м. (Atanasova 2014; Атанасова 2021). На просторот во затворената кружна структура на јужната половина од платото, како и на источната и западната тераса се откриени специјално подготвени камени платформи (Сл.1). Врз нив е прилагана фрагментирана керамика со култни карактеристики од типот на: модели на куќи, печки, жртвеници, олтари, антропоморфни и зооморфни фигуринки од глина, помешани со голем број животински коски, рогови и камени и коскени алатки и друга керамика богато декорирана со врежување (Атанасова 2011).

2.) Во втората форма спаѓаат: вкопани јами различни по димензии, со длабочина помеѓу 0,15 и 0,40 см. (Атанасова 2012; Atanasova 2014). Јамите се подсидувани со камен(Сл. 2), а врз нив се формирани мали кружни платформи од жолта компактна глина со дијаметар од 1 -1,2 м. Јамите се откривани празни, без евидентирани траги од движен наод, но врз платформите од компактна жолта земја над нив е насипувана кафеава земја измешана со остатоци од горење, пепел, животински коски и интензивна концентрација од фрагментирани садови-амбари и керамика со култен предзнак со врежана декорација, и глинени антропоморфни и зоофигуринки со што се оформени ниски хумки/могилки. (Атанасова 2019).



Сл 2. подсидана јама во кружната структура на јужната страна од светилиштето и празни двојни јами на источната тераса

Освен во кружната структура на јужната страна, вакви вкопани јами, честопати групирани по две заедно, се евидентирани и на источната тераса, со напомена дека околу јамите на источната тераса е многу поголема концентрацијата на животински коски и рогови.(Сл.2а).

Во поглед на квантитет на откриениот движен наод, камени алатки, фигуринки, животински коски и рогови, како и предмети со култна назнака, најголемата концентрација е потврдена на јужната страна од елипсовидното плато и на источната

ЖРТВЕНИЦИ И РИТУАЛНИ МАСИЧКИ ОД СПАНЧЕВО Материјал, технологија, функција и контекст

тераса, додека на западната тераса процентот е помал, што може да се должи и на фактот дека во наведените три кампањи на западната страна е отворена само една контролна сонда. Северната половина од платото освен кружната конструкција, која беше без наоди, не понуди друг движен или недвижен наод.



Сл 2а. подсидана јама во кружната структура на јужната страна од светилиштето и празни двојни јами на источната тераса

Од наведените информации може да се извлече заклучок за контекстот на откривање на предметите со култен предзнак на светилиштето Свети Атанасиј во село Спанчево, кој во голем степен се разликува од останатите енеолитски наоѓалишта во Република Македонија. Ритуалните масички и жртвеници во енеолитските населби најчесто се откривани како поединечни наоди, на простор околу домашното огниште или печка, придружени со бројна друга керамика, животински коски и траги од горење во куќите за живеење, во рамки на семејни култни простори, барем според досега публикуваните сознанија за поголемите енеолитски населби во Македонија како што се Скопско Кале (Митревски Д. 2016), Царево Кули во Струмичко (Рујак З. 2020) но и на останатите енеолитски населби во Република Македонија (Колиштркоска-Настева И. 2006; Миткоски А. 2018; Нацев Т. и Стојановски Д., 2013). Разликата во квантитетот и во контекстот на откривање на предметите со култен предзнак го даваат првиот

показател за големината на ова раноенеолитско светилиште и неговиот колективен карактер значаен за поширокиот регион.

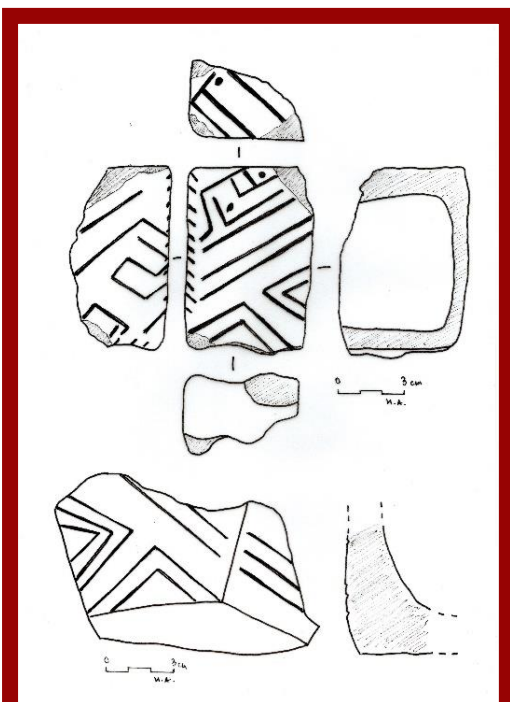
Материјал и техника: Целиот откриен наод со култен предзнак во поглед на материјал е изработен од глина, вклучително и антропоморфните и зооморфни фигуринки, кај кои во одредени примероци, јадрото е од вулкански камен (Atanasova 2014), па одтаму во поглед на изборот на суровина не постои голема разновидност. За разлика од материјалот во делот на технологијата примарно се издвојуваат две основни групи: груба и фина керамика. Површината на керамиката со подебели сидови и погруба фактура најчесто е во неколку различни нијанси на бледо-црвена или окер-црвена до бледо сива боја, честопати и со траги од горење, а најчесто декорирана со врежување или комбинирана декорација. Јадрото кое е видно во делот на прекршувањата, може да биде во истата боја како и површината на садот, или да се разликува од бојата на површината како карактеристика на фазите од технолошкиот процес на производство, па така се забележуваат: еднобојни, двобојни и тробојни керамички предмети, во различни комбинации на бледо-црвена, црвено-кафеава и сива до црна боја. Квалитетот на крајниот производ е во тесна врска и со квалитетот на глината. Според тоа е направена и следната поделба на: 1. прочистена глина без примеси; 2. Глина со примеси од органско потекло, (одредени видови жито и други растенија) и 3. глина со примеси од неорганско потекло, присуство на поситни и поедри парчиња кварцити и други видови пред се на вулкански камен. Присуството на одредени примеси и квалитетот на прочистеноста на глината не се потенцира само како случајност во технолошкиот процес, туку и како евентуална апотропејска или симболичка улога со испраќање на одредени пораки како во примерите на антропоморфните фигуринки во Лука Врублевецкая (Бибиков 1953), со присуството на отпечатоци од житни зрна. Фината керамика е изработена од квалитетно пречистена глина, добро печена до свонливост, со површина во сива до црна боја, а иако поретко, сепак ги има и во црвена боја со графитно сликање (Сл.3 и 3а).

Во прекршувањата е видно дека и кај примероците со фина фактура јадрото може да биде во иста боја како и површината, но и разнобојно. Во финалната обработка на површинскиот слој се издвојуваат четири различни методи: 1. мазнета површина со рака или алатка без сјај; 2. обработена и полирана до висок сјај без декорација; 3. полирана до висок сјај со декорација со графит, со длабоко врежување или пак со

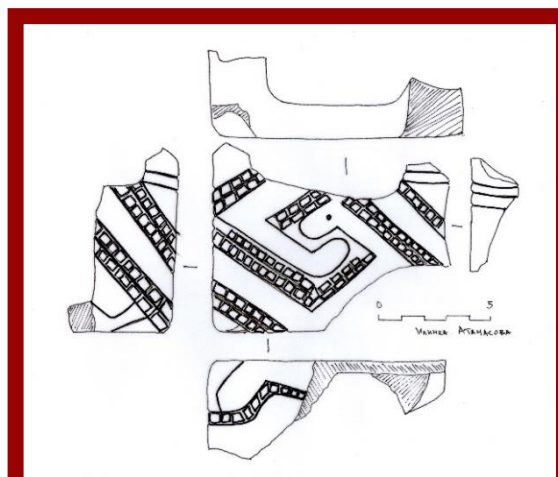


Сл.3. и Сл. 3а. фрагментирана керамика со графитно сликање

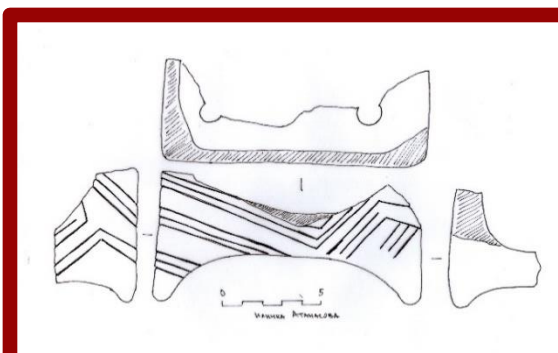
комбинирана декорација; и 4. правоаголни масички со рамна површина, со грубо обработена внатрешност, а надворешен дел обработен и измазнет без сјај и декорација со врежување или комбинирана. Во делот на технолошкиот процес се издвојуваат два основни типа на култни предмети и во зависност од тоа дали се изработени во едно парче или од неколку подоцна спојувани парчиња: 1. финалниот производ е добиен со моделирање од едно монолитно парче глина и 2. изработени се неколку поединечни парчиња од глина, кои подоцна, во технолошкиот процес се спојувани, истиот процес е евидентиран и при изработката на антропоморфните фигуринки (Atanasova I., 2014) Најголемата разновидност кај откриените ритуалните масички на светилиштето во Спанчево е евидентирана во една од последните технолошки фази во процесот на производството а тоа е декорацијата. Иако секој примерок е уникатен сам по себе, во основа може да се подели според техниката на декорирање во четири основни групи 1. ритуални масички без декорација, 2. со врежување, 3. со графитно сликање и 4. комбинирана декорација – врежување и графитно сликање. Најбројни се култните предмети декорирани со длабоко врежување, во кои доминираат тип градешница и скалеста декорација(Црт.1,2,4,5.).



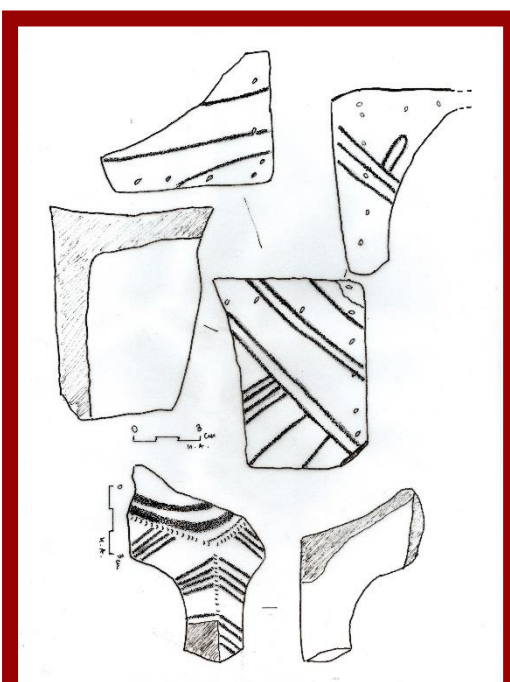
Црт 1. ритуални масички со рамна површина без нозе,



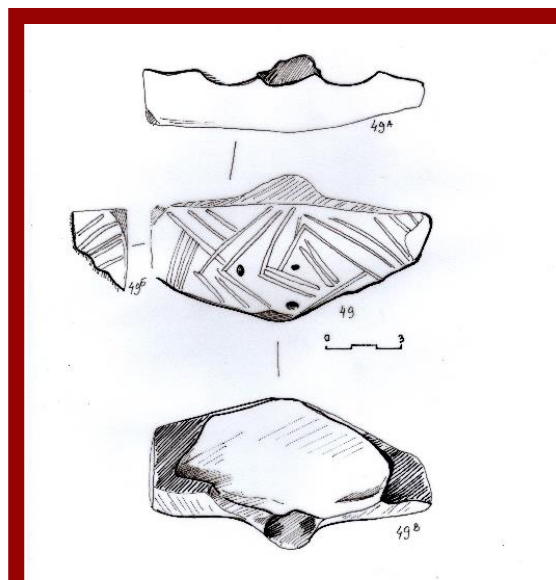
Црт 2. Правоаголна камена форма



Црт 4. реципиент со перфорирано дно и стилизирани зооморфни завршетоци во вид на рогови

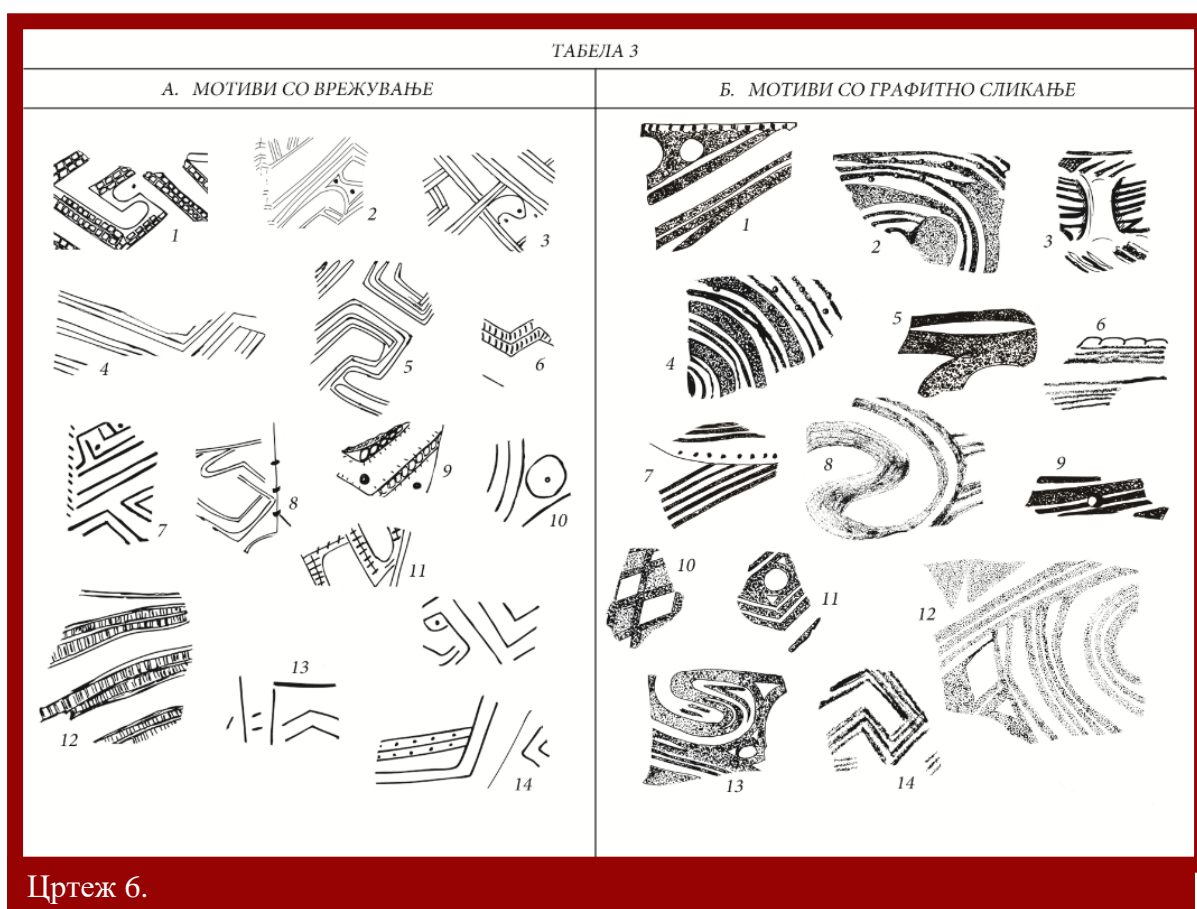


Црт 3. масички на висока нога



Црт 5. откришени стилизирани антропоморфни и зооморфни глави, кои со голема веројатност биле аплицирани на рабовите од жртвеници

Кај масичките со врежана декорација, внатрешноста најчесто е необработена, додека кај масичките со графитна или комбинирана декорација најчесто и двете страни се максимално обработени. Во двете запазени техники на декорација доминираат геометриските линеарни мотиви. Декоративните елементи многу често се повторуваат и кај врежувањето и кај графитно сликанието, а видливи се и одредени шаблони на мотиви во комбинација од прави, коси, спирални и цик-цаковидни линии, кои во пораните фази се од поедноставни линеарни снопови, кои подоцна се усложнуваат (Црт.6).



Тоа се најчесто групирани паралелни линии во различни варијации, хоризонтални, коси, прекршени линии, меандри или во комбинации со спирални мотиви, кругови и слично. Сличен тип на декорација се среќава и кај култните масички и жртвеници откриени на енеолитските населби во Македонија: Скопско Кале (Митревски 2016), Цареви Кули кај Струмица (Рујак 2020), локалитет Голем Камен, с.Лопатица; Трештена Стена, и Градиште кај с.Манастир и Маркови Кули, Прилеп

(Миткоски 2018) Пилаво-Бурилчево (Колиштркоска-Настева, Спинова, 2022), и др. Од друга страна неспорно е присуството на елементи, карактеристични за крајот на рано енеолитските култури на исток, посебно во рамките на т.н. комплекс Слатино-Дикили Таш, кој се развивал, главно по долината на Струма. (Chochatziev S. 2007) Притоа, најблиски се паралелите со помладите наоди од Слатино кај Кустендил (Чохаџиев С. 2000; Чохаџиев С. 2006; Chochatziev S. 2007; Тодорова Х. 1986), до Тополница (Промахон) III или Ситагри III, на југ (Vajsov I. 2007), карактеристични за раноеолитската културна група Градешница- Слатино Дикили Таш II.

Типологија: Секој од откриените примери е уникатен сам по себе но поради фрагментираноста на керамиката која недвосмислено упатува кон предмети со култни предзнаци, во текстот го задржуваме терминот ритуални масички, заради нивната основна форма која најчесто е правоаголна или квадратна, иако некои од нив упатуваат на модел на куќа, модел на печка, жртвеник и сл.

Кон типолошката определба се пристапува од неколку аспекти со што се издвојуваат основни типови со свои подтипови. Во зависност од обработката на горната површина се издвојуваат два основни типа на ритуални масички:

а.) Масички со рамна површина, без реципиент. Во оваа група влегуваат ритуални масички/ модел на куќа со рамна површина, кои може да биде разгледувана и од повеќе аспекти, како во поглед на декорацијата, финалната доработка и од тоа дали се рамни, на ниска или висока нога. Во оваа група како покарактеристичен пример го наведуваме примерокот со инв.бр.349: Фрагментирана ритуална масичка со рамна површина или модел на куќа, подигната на кратка нога со богата декорација со врежување и остатоци од суво црвено сликање. Дополнително мазнет до умерен сјај, нееднаков по боја од светло кафеава до темносива. Внатрешниот дел не е воопшто обработуван или мазнет. Дим. 11,2x 8,4 x 4,5 см., откриен на источната тераса во сонда 7, врз правоаголна камена платформа. (Сл.4, Црт.2).



Сл.4. Модел на ритуална масичка или жртвеник на ниска и висока нога

Во оваа група може да биде и со рамна горна површина подигната на висока нога (Сл.4а);

б.) Масички со реципиент. Од вториот тип повторно произлегуваат неколку подтипови: масички со плиток реципиент. Како претставник на оваа група ритуални масички го издвојуваме примерокот на една минијатурна ритуална масичка со инв.бр.348, моделирана од едно парче глина. масичката има квадратна основа, со благо вдлабнат реципиент и мали конусовидни испапчувања на аглите, можна е

асоцијација и на животински рогови. Примерокот е откриен во кружната структура на јужната половина од платото, на длабочина од 10-20 см. во слој од црна многу цврсто запечена земја (конзервација направена од Радмила Иванишевиќ). Дим. 4,1x4,1x1,8 см.,



Сл.4а. Модел на ритуална масичка или жртвеник на ниска и висока нога



Сл.5. Ритуална масичка со благо вдлабнат реципиент

непубликуван. (Сл.5); друг репрезентативен примерок е од едно монолитно парче глина, масичка/жртвеник со подлабок вдлабнат реципиент, со инв.бр. 401, откриен на источна тераса во сонда 14, во простор со интензивно присуство на животински коски и рогови, во слој од насипувана земја врз двојните јами. Сочуван е предниот дел на зооморфна претстава, подигнат на сосема кратки нозе од грубо моделирано парче глина, без дополнително мазнење во светло црвена боја и јадрото и на површината. Сочувани дим. 3,3 x 5,4 x 1,2 см., непубликуван. (Сл.5б).



Сл.5а. Ритуална масичка со вдлабнат перфориран реципиент

Друг подтип би можел да претставува фрагмент од жртвеник/масичка со вдлабнат перфориран реципиент (Сл.5а), во овој подтип се вбројува предметот со инв.бр.349а откриен на источна тераса во сонда 5. Сочувана дим. 14 x 5,3 x 6,8 см.



Сл.5б. Ритуална масичка со вдлабнат реципиент со зооморфна претстава

Светло црвена до темносива и кафеава боја со дополнителни траги од горење. Подигнат е на ниска рамна нога, а вдлабнатиот реципиент е перфориран по целата површина. Странично со богата врежана декорација со длабоко врежани линии. На аглите извлечени конусовидни испапчувања во вид на животински рогови. Надворешноста е дополнително мазнета, додека внатрешниот дел е само делумно замазнет(Сл.5в и 5г).



Сл.5в.

Сл.5г.

**Ритуална масичка со вдлабнат перфориран
реципиент подигнат на ниска нога**

Во третиот подтип спаѓаат ритуалните масички од неколку спојувани парчиња со длабок кружен реципиент како во примерокот со инв. бр. 343, откриен на западната тераса во сонда 4. Откриениот длабок кружен реципиент во форма на минијатурна чаша, со видливи траги од откршување од основата врз која бил насаден е со обем 2,8см., дно 1,9 см. 1,6 см. висина. Изработен грубо од едно парче глина без доработка, непубликуван.

2.) Ритуалните масички може да бидат рамни или подигнати на нога, од што се издвојуваат три основни типа: а.) ритуални масички со рамна површина без нозе,(Црт.1) б.) масички подигнати на ниска нога (Црт.2;) и в.) масички на висока нога (Црт.3).

Кај одредени примери на ритуални масички/ жртвеник со правоаголна или квадратна форма кои се поистоветуваат со модел на куќа се среќаваат и антропоморфни или зооморфни елементи. Таков е примерот на жртвеник на нога и вдлабнат реципиент со перфорирано дно и стилизирани зооморфни завршетоци во вид на рогови (Црт.4).

3.) Од вкупниот фонд на движен наод се издвојуваат одреден број на фрагменти со пратоми како и откриени стилизирани антропоморфни и зооморфни глави, кои со голема веројатност биле аплицирани на рабовите од жртвеници (Црт.5,5а,5б), како најблиска паралела за глинен модел/ куќа со аплицирани антропоморфни претстави и врежани геометриски фигури наоѓаме во примерокот од енеолитската фаза Б во Градешница, соседна Р Бугарија (Николов 1974) Масички со пратоми на ободот со дополнително насаден кружен вдлабнат реципиент има и на локалитетот Цареви Кули во Струмица(Рујак 2020). Кон тесниот избор на ритуални масички и жртвеници го додаваме и примерокот на еден модел на печка откриен е во сонда 4, единствена контролна сонда на западната тераса(конзервација Радмила Иванишевиќ). Во фрагментираната керамика се откриени поголем број на фрагменти кои според формата упатуваат на можност за модели на печки, а во поглед на димензиите варираат помеѓу 10 и 15 см. но во споменатите три кампањи откриен е само еден комплетно сочуван примерок на модел на печка, Спаѓа во типот на печки со рамна основа, со мала платформа пред отворот, дим: 5x 3,6 x 4,1 см. на кровот на секој од четирите агли има зооморфни или антропоморфни стилизирани претстави или стилизирани животински рогови. Според формата како најблиски паралели ги наведуваме откриените примероци во Градешница (Николов, 1974) и Слатино, во близина на Ќустендил(Чохаджиев, 2006), во соседна Р. Бугарија.

Заклучни размислувања.

Првите добиени сознанија за светилиштето и за неговата уникатност, уште во фаза на прелиминарна истраженост беа споделени како пред пошироката, така и пред научната јавност, заради достапност и користење на добиените резултати во понатамошни истражувања и анализи од што произлегоа поголем број на научни трудови и размислувања. Основното прашање кое неминовно се наметнува е поврзано со причината за постоењето на едно така големо колективно светилиште токму на овој терен, без траги од станбена архитектура. Размислувањата генерално се насочени кон две опции, од кои едната не мора да ја исклучува другата. Добрата поврзаност со околните енеолитски населби во поширокиот регион, или исклучителото богатство со минерални сурови во подножјето на Осоговието.

ЖРТВЕНИЦИ И РИТУАЛНИ МАСИЧКИ ОД СПАНЧЕВО Материјал, технологија, функција и контекст

Според организираноста и карактерот на движниот и недвижен наод на светилиштето св. Атанасиј кај Спанчево постојат доволно елементи за негово дефинирање и за поставување на основни рамки за културно и хронолошко вреднување. Откриеното археолошко наоѓалиште во село Спанчево недвосмислено е дефинирано како колективно светилиште под отворено небо од периодот на ран енеолит, засега единствено во поширокото опкружување. Прилог кон тоа се откриените структури и нивната организација во просторот, во контекст со големата концентрација на движен наод со култен предзнак, дополнето со евидентни траги поврзани со ритуални активности, наспроти отсуството на станбена архитектура.

Светилиштето било основано на однапред испланиран простор, на позиција со многу добра визуелна комуникација со досега потврдениите енеолитски населби во непосредното опкружување долж средниот тек на реката Брегалница: Пилаво кај село Бурилчево, Кочанско, Виничко Кале кај Винаца Богослов Камен кај село Горни Балван, Штипско како и во добра комуникациска поврзаност со енеолитските населби во поширокото опкружување: Градиште кај село Град, Делчевско, Кумановско, Струмичко, па и со населбите по течението на реките Морава на север и Струма на исток.

Во дефинирање на богатиот движен наод во генерални рамки како во поглед на материјалната така и на духовната култура се водиме од два основни елемента: миграција и автохтона еволуција. Во регионот помеѓу реките Струма и Места веќе се негувале нови енеолитски вредности карактеристични за т.н.р. културен комплекс Градешница – Слатино - Дикили Таш, кои во текот на втората половина на петиот милениум пр.н.е. почнале да се шират и по долините на Брегалница и Струмешница. Откриените предмети со култен предзнак од светилиштето Свети Атанасиј, кај село Спанчево Кочанско најчесто имаат правоаголна или квадратна форма на основата, што упатува на модел на куќа или на ритуална масичка. Ритуалните масички имаат длабоки корени уште од неолитскиот период, а застапени се и низ целиот енеолитски период. Застапени се масички со рамна основа и на четири нозе со или без реципиент, неретко и со зооморфни или антропоморфни елементи. Во поблиското опкружување блиски паралели има претежно по населбите долж долините на Брегалница и Струмешница, додека во пошироки рамки се среќаваат паралели и во материјалот од наоѓалиштата по течението на Струма: Градешница, Слатино; Перник, Дикили Таш, Ситагри. Ритуалните масички од светилиштето Св. Атанасиј без сомнение се вклопуваат во рамки на

раноенеолитскиот комплекс Градешница-Слатино-Дикили Таш II. Бројните откриени движни наоди претставуваат културна компилација од локални доцнонеолитски елементи, специфични за доцно неолитска култура Винча- Плочник (Garasanin M. 1979) и новите силни културни влијанија кои продирале од исток, по долината на Струма.

Наодите од светилиштето покрај сознанијата за духовниот живот нудат информации и за културните релации со околните региони по течението на Морава и на Струма. Во склад со контекстот на откривање, материјал, техника и декорација типолошки се вклопуваат во одредени културни рамки. Неговата типолошката определба е отежната поради големата фрагментираност, сепак керамичката продукција генерално се вклопува во рамки на раноенеолитските културни групи од регионот карактеристични за V – IV милениум пр.н.е., а пред се на културата по течението на реката Струма, т.н. Градешница-Слатино-Дикилиташ II. (Чохаџиев 2006; Chochatziev 2000; Chochatziev S. 2007; Годорова X. 1986).

Библиографија:

Стојмилов А. 1970. Кочани-физичко-географски и антропогеографски осврт. Во: монографија Кочани. Општина Кочани, 11-24.

Блажев, К., Наунов, Ј. 2003. Геолошки состав. Савев Н.(ед.) Кочани и Кочанско од праисторијата до денес. Општина Кочани,16-18.

Атанасова И. 2010. Култна пластика од енеолитското наоѓалиште св. Атанас с,Спанчево Кочанско. ЈОУ Библиотека Искра. Кочани. (каталог од изложба).

Атанасова И. 2011. Резултати од ископувањата на раноенеолитското светилиште „Св.Атанас“ кај с.Спанчево-Кочани. Macedoniae acta archaeologica 20. МАД Скопје.185-204.

Atanasova, I. 2011a. Anthropomorphic Cult Plastic from Eneolithic Sanctuary near Village Spančevo, Kočani, In Y. Boyadzhiev, St. Terzijska-Ignatova (eds.), The Golden Fifth Millennium. Thrace and Its Neighbour Areas in the Chalcolithic. Proceedings of the International. БАН Софија. 221-234.

Атанасова И. 2012. Свети Атанас енеолитско светилиште кај село Спанчево Кочанско. Кочани. ЈОУ Библиотека Искра-Кочани.

Атанасова И. 2012а. Антропоморфни фигурини од Спанчево, Кочанско, Македонско наследство год.XVI бр. 40-41. Македонска Цивилизација Скопје. 148-156.

Atanasova I. 2014. Early Eneolithic Figurines from the Site of St.Atanas near v. Spančevo-Kočani. In Vitezović S., Antonović D. (ed.) A Study of the Manufacturing Technology In Archaeotechnology studying technology from prehistory to the Middle Ages. Srpsko arheološko društvo. Beograd 199-220.

Атанасова И. 2016. Светилиштето кај Спанчево Кочанско (релации со зачуваните обредни активности поврзани со календарските празници во Шопско-брегалничката етнографска целина). Славишки зборник бр. 3. ЛУ Градски музеј. Крива Паланка. 104-124.

Атанасова И. 2018. Символиката и култната примена на каменот и земјата прикажани преку примерот на спанчевските фигуринки. Годишник на асоциација ОНГЉЛ, том 16. год. XII. ROD Софија. 186-197.

Атанасова И. 2019. Култна пластика од локалитетот свети Атанас кај село Спанчево, Кочанско. *Macedoniae acta archaeologica* 21. МАД Скопје. 109-120.

Атанасова И. 2020. Символизмот кај движниот наод откриен на светилиштето св. Атанас кај Спанчево. *Macedoniae acta archaeologica* 22. МАД Скопје. 59-74.

Атанасова И. 2020а. Антропоморфна пластика од енеолитското светилиште во Кочанско (Релации со современи обредни активности и елементи од Шопскиот регион). Во: Фиданоски Љ., Наумов Г. (ed.) Неолитот во Македонија во чест на Драгица Симоска. ЦИП Скопје. 139-152.

Атанасова И. 2021. Култниот простор и култните објекти од енеолитските наоѓалишта по долината на Брегалница, *Macedoniae acta archaeologica* 23. МАД Скопје. 85-97.

Бибиков С.Н. 1953. Поселение Лука Врублевская, Материалы и исследования по археологии СССР. Москва.

Garasanin M. 1979. Centralnobalkanska zona, PJZ II, Sarajevo.

Колиштркоска-Настева И. 1999. Антропоморфни

Колиштркоска-Настева И. 2006. Енеолитско наоѓалиште во Делчевско, *Macedoniae Acta Archaeologica* 17. МАД Скопје. 81-92.

и зооморфни фигурини од енеолитскиот период. *Macedoniae Acta Archaeologica* 17. МАД Скопје. 25-32.

Колиштркоска-Настева, Спирова 2022. Ритуални масички - енеолит. *Macedoniae Acta Archaeologica* 25. МАД Скопје. 131-149.

Миткоски А. 2018. Култни предмети од времето на енеолитот од праисториската збирка на НУ Завод и музеј – Прилеп. Зборник на трудови бр.21. ЗЗСКМ Битола. 13-19.

Митревски Д. 2016. Скопската тврдина - Кале, Книга 1: Од праисторија до раната антика. ПНВ Публикации. Скопје.

Нацев Т., Стојановски Д., 2013. Прилог кон проучувањето на неолитската и енеолитската архитектура од средниот тек на река Брегалница. Годишен зборник на Факултет за образовни науки. Универзитет Гоце Делчев. Штип. 107-111.

Николов Б., 1974. Градешница. Издателство. Наука и изкуство.София.

Рујак З. 2020. Цареви Кули Струмица, Книга 1: од праисторијата до римското царство.ЗЗСКМ Струмица.

Тодорова Х. 1986, Каменомедната епоха в България: Пето хил. преди новата ера, София 1986.

Чохаџиев С. 2000. Периодизация на енеолита от басейна на р. Струма. – В: Тракия и съседните райони през неолита и халколита (ед. В. Николов). С., 2000, 69 – 75.

Чохаџиев С. 2006. Слатино – праисторически селища. В. Търново, 2006 (второ издание).

Chochatziev S. 2007. Das Frühchalkolithikum des Strymonbereichs. In: Gerda Henkel Stiftung. (Ed. H. Todorova, M. Stefanovich, G. Ivanov).The Struma/Stymon River Valley in Prehistory. In The Steps of James Harvey Gaul. Vol. 2. Sofia. 223-226.

Vajsov I. 2007. Promachon - Topolnica. A tipology of painted decorations and dits ube as a chronological marker, In: Gerda Henkel Stiftung. (Edit. H. Todorova, M. Stefanovich, G. Ivanov). The Struma/Stymon River Valley in Prehistory. In The Steps of James Harvey Gaul, Vol. 2. Sofia.