

# ТУМУЛИТЕ ОД НЕКРОПОЛАТА “РУСАЛИНСКИ ГРОБИШТА” КАЈ СЕЛО ВИНИЧКА КРШЛА

**м-р Јовица Илиев**

Локален археолошки и историски музеј „Теракота“ - Веница

[e-mail:jovicaesas@gmail.com](mailto:jovicaesas@gmail.com)



**Publisher info:**

**Title:**

Review of the Institute of History  
and Archaeology RIHA

**web address:**

<http://js.ugd.edu.mk/index.php/RIHA>

**ISSN: 2671-3144**

**eISSN: 2671-3152**

**First Published: 2010**

**Subject:**

history, archaeology, anthropology  
history of art, ethnology,  
other humanities

**Publisher:**

Institute of History and Archaeology  
FON, Goce Delcev University

**Editor in Chief:**

Ljuben Tevdovski  
Goce Delcev University, Macedonia  
[ljuben.tevdovski@ugd.edu.mk](mailto:ljuben.tevdovski@ugd.edu.mk)

**Editorial Board:**

Todor Cheprejanov  
Goce Delcev University, Macedonia  
Nevena Trajkov  
Florida International University, USA  
Trajce Nacev  
Goce Delcev University, Macedonia  
Jaromir Benes  
Univer. of South Bohemia, Czech  
Republic  
Stojko Stojkov  
Goce Delcev University, Macedonia  
Aleksandar Bulatovic  
Institute of Archaeology, Serbia  
Verica Josimovska  
Goce Delcev University, Macedonia  
Svetla Petrova  
Bulgarian Academy of Sciences,  
Bulgaria  
Oliver Cackov  
Goce Delcev University, Macedonia  
Vladimir D. Mihajlovic  
University of Belgrade  
Martin Husar  
Constantine the Philosopher University,  
Slovakia

## Апстракт

Во овој труд ќе бидат презентирани наодите и резултатите добиени од трите истражени тумули на некрополата Русалински гробишта, кои претставуваат значаен извор на информации за појавата и развитокот на тумуларниот начин на погребувања во Брегалничкиот регион. Преку внатрешниот развиток на гробовите во тумулите, можат да се следат општествените и културни промени на една локална заедница од железното време, а наодите од Русалински Гробишта заедно со познатите наоди од некрополите „Орлови Чуки“ - Стар Караорман и „Куново Чуки“ кај Оризари, Кочани, доволно јасно ја заокружуваат сликата за посебните вредностите на т.н. родовско-клановски тип на тумули, како главен белег на културата на раното железно време по долината на Брегалница.

м-р Јовица Илиев

## ТУМУЛИТЕ ОД НЕКРОПОЛАТА РУСАЛИНСКИ ГРОБИШТА КАЈ СЕЛО ВИНИЧКА КРШЛА

### *Вовед*

Археолошкиот локалитет „Русалински гробишта“ се наоѓа во атарот на селото Виничка Кршла, општина Веница на 2,5 км од Веница, 500 метри јужно од некогашното основното училиште во Виничка Кршла во правец на Јуручка маала, 1,4 км северо-источно од локалитетот „Коколов Рид“, 1,7 км северо-источно од локалитетот „Кршлански гумења“ и 900 метри северно од локалитетот „Градиште 2“ (Сл.1). Се простира на површина од четири хектари, на терасесто плато од двете страни на асфалтниот пат кој поминува низ селото, кое е од разбиен тип, со координати: 41°54'0.04"N и 22°33'1.18"E и надморска височина која варира од 460м до 500<sup>1</sup>.



Слика 1 Местоположба на Русалински Гробишта

---

<sup>1</sup> Крстевски Ц. - Белдедовски З. 1996, 88. Во археолошката карта на Република Македонија е направена замена на овој локалитет, имено, постојат два локалитети со исто име, еден во с. Виничка Кршла а друг во с. Калиманци и двете села се наоѓаат во општина Веница со што најверојатно е направена ненамерна грешка.

Некрополата е со два хоризонти на погребување и тоа: тумули од железно време и рамна некропола со гробови - цисти од рана антика.

Локалитетот е истражуван во три кампањи<sup>2</sup> со што целосно се истражени 10 цисти и три од вкупно пет регистрирани тумули (Сл.2). Во овој текст ќе се задржиме само на целосно истражените тумулите од причина што даваат нови информации за овој феномен, особено за развитокот и белезите на тумуларниот начин на погребување по долината на Брегалница. Тумулите како начин на погребување се особено застапени по течението на реката Брегалница и даваат посебен белег на локалната железнодопска култура. Познати се во литературата преку досега истражуваните локалитети Орлови Чуки<sup>3</sup>, Куново Чуки<sup>4</sup> и Коколов Рид<sup>5</sup>. Со оглед на сеуште малата нивна истраженост се уште постојат низа отворени прашања околу оваа погребна практика, тие допрва се очекува да се дополнуваат и решаваат со идните истражувања.



Слика 2.распоред на Тумулите од Русалински гробишта

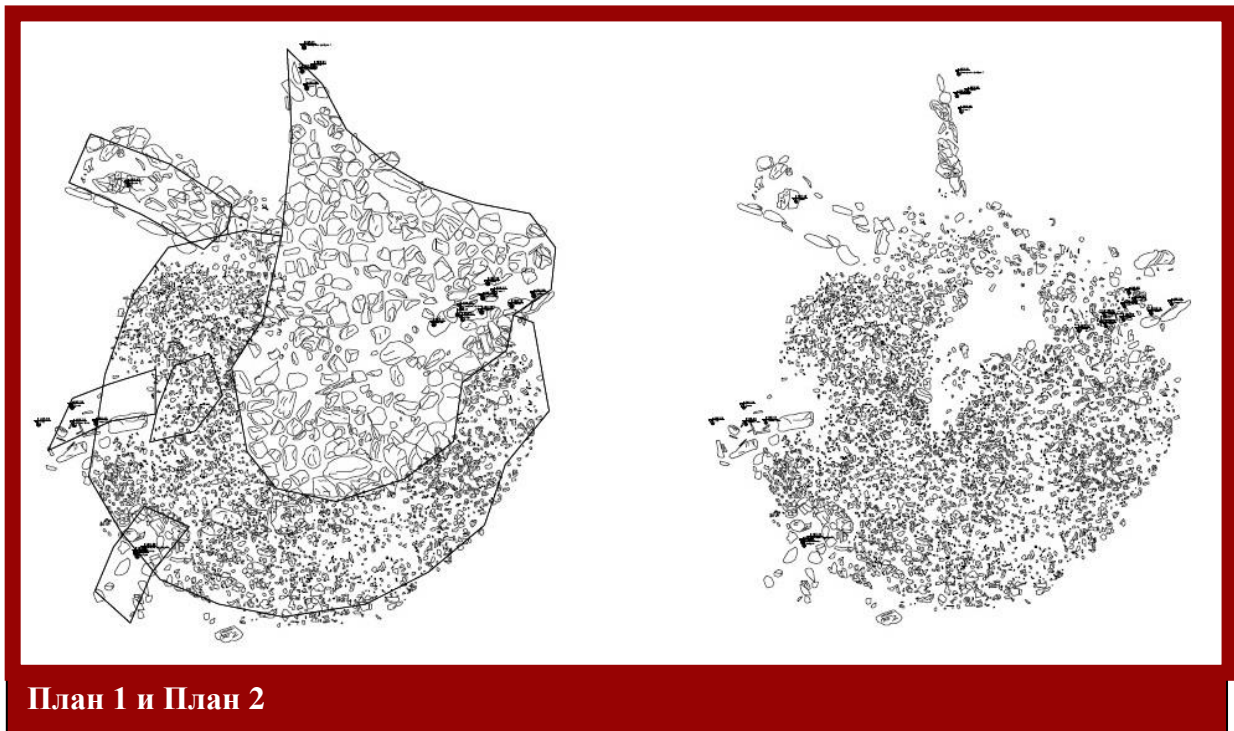
<sup>2</sup> На раководителот на истражувањата Благоица Стојанова и изразувам голема благодарност за отстапување на материјали и документацијата.

<sup>3</sup> Микулчиќ И., 1960-61; Пашиќ-Винчиќ Р., 1972; Нацев Т.-Јованов М., 1996. 45-55.

<sup>4</sup> Санев В., Скопје, 1978; Гарашанин М. и Д., 1959; Митревски Д., 1987-1989

<sup>5</sup> Иванова Ј. – Стојанова Б., 2020

Тумул I е сместен на работ од највисокото зарамнето плато и има доминантна позиција, со непречен видик над виничко-кочанскиот регион и подалеку. Формиран е на тој начин што, најпрвин, на здравицата бил нанесен слој на црвена глина, обликувајќи ја неговата основа. Врз целата основа биле нанесени ситни кршени камења во дијаметар од 8 метри, за на крај да бидат нафрлани поголеми аморфни камења (План 1 и 2).



Од гробни конструкции откриени се пет гроба со инхумирани покојници во испружена положба, радијално поставени, со главите свртени кон центарот на тумулот (Сл.3). Според начинот на градење на гробните конструкции воочливи се два начини. Првиот ги опфаќа гробовите: 1, 2, 3 и 4, каде тие претставуваат гробни јами заокружени со поголеми камења, кај главите на покојниците делумно вкопани во слојот од ситни камења, додека, гробот 5 е поставен директно врз насипот без дополнителни вкопувања.



Слика 3. Тумул I

Гроб 1, ориентација С-З / Ј-И, димензии: должина 2,29 и ширина 0,93. Гробна конструкција направена од поголеми кршени камења (Сл.4), остеолошки наоди недостасуваат, од гробни прилози откриен е кантарос со топчесто тело, конусен извлечен врат и една

зачувана рачка која го надвишува ободот на садот, декориран е со по две линии направени со слободна рака под ободот, рамото и најширокиот дел на стомакот(Т.І,1).



Слика 4. Гроб 1

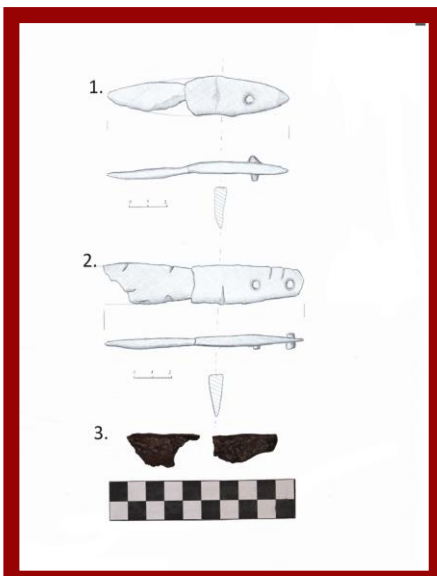


Т.І,1.

Гроб 2, ориентација С-И / Ј-З со димензии: должина 1,90 и ширина 0,60 м., гробна конструкција иста како претходниот (Сл.5).



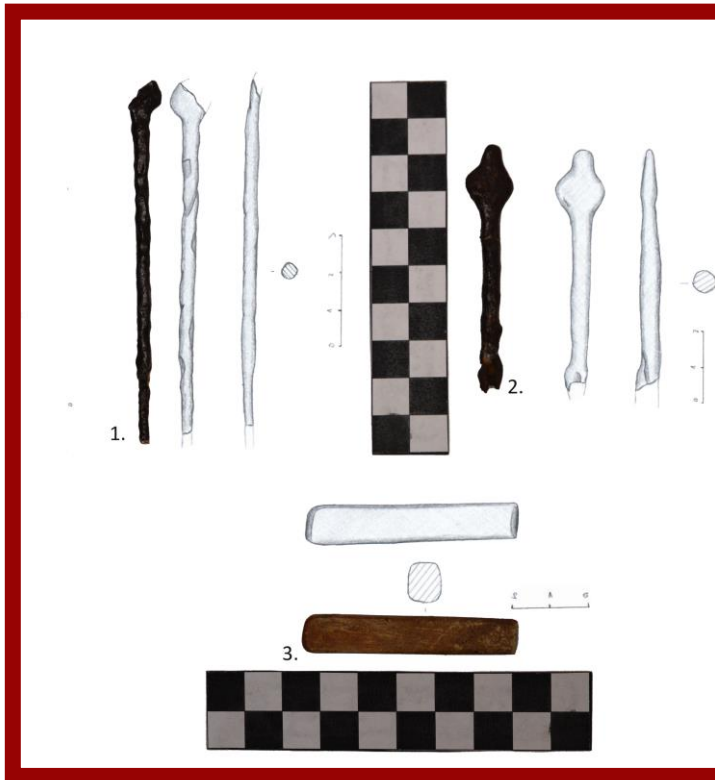
Слика 5. Гроб 2



Т.П,2 и 3

Остеолошкиот материјал е доста зачуван<sup>6</sup>, од движен археолошки материјал беа пронајдени: дршка од железен нож со две нитни (Т.П,2), железна игла (Т. П, 2) и една керамичка чаша со топчесто тело, цилиндричен врат, украсена со по две слободни линии на рамото и стомакот, а помеѓу нив вертикални рецки направени од радло, сместена кај нозете на покојникот (Т.П,2).

<sup>6</sup> Антрополошка анализа на остеолошкиот материјал не е вршена а истиот е сместен во депото на музеј „Теракота“ Винаца.



### Т.Ш,2.

Гроб 3, ориентација север – југ со мали отстапки, димензии: 1,70 x 0,60 м., гробна конструкција иста како претходната само недостасуваат камењата кај нозете (Сл.6).

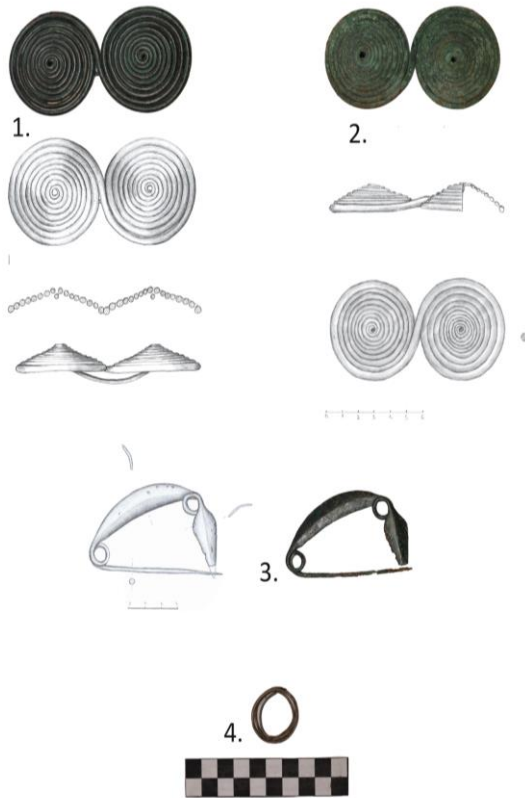
Во средината на гробот беа откриени: една наочареста фибула, една лачна фибула со нога во форма на лист и една сребрена обетка (Т.IV,1,3,4), додека во долниот дел на гробот

беа пронајдени фрагментирана чаша (Т.1,3), три биконусни и еден елипсовиден керамички пршлени (Т.V, 1-4). Остеолошки материјал недостасува.



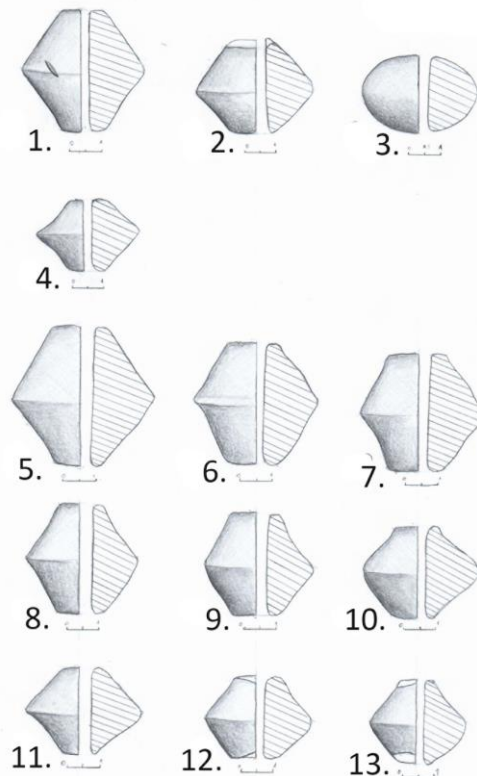
Слика 6. Гроб 3

**T.IV,1,3,4.**



Гроб 4, ориентација север – југ, остеолошки наоди не беа откриени, во средината на гробот беа откриени една наочареста фибула (T.IV,2), фрагментиран железен нож (T.II,1) и девет керамички пршлени (T.V,5-13).

Гроб 5 (Сл.7), ориентација С-И / Ј-З, од остеолошки наоди беа зачувани фемурите на покојникот, покрај левиот беше откриен целосно сочуван железен меч во должина од 66 см. од типот Науе II (T.VI, 1), во негово продолжение под рачката полнокована железна дршка со сочувана должина од 13,5 см., железна игла во пределот на стомакот (T. III,1), брус (T.III,3) и фрагменти од салталеони.

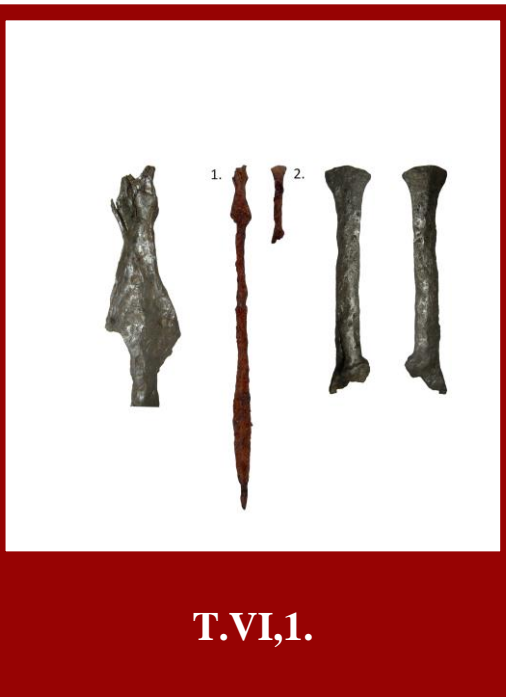


**T.V,1-4.**



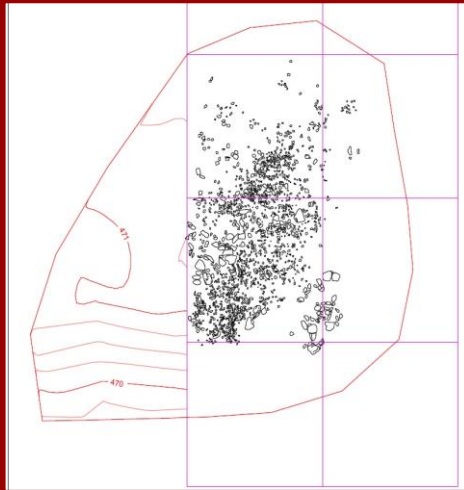


Слика 7. Гроб 5



T.VI,1.

Тумул II во основа е сличен со тумул I. Основата е кружна и е формирана со нафрлани ситни каменчиња врз кои најверојатно биле формираны гробни конструкции и на крај затрупани со поголеми камења и земја. За жал гробни конструкции не се откриени, најверојатно се уништени од тешка механизација, при асфалтирање на селскиот пат и обработка на земјиштето. Од археолошки движен материјал откриени се само неколку фрагменти на керамика од кој едно мало парче е украсено со шрафирани триаголници (План 3, Сл.8)

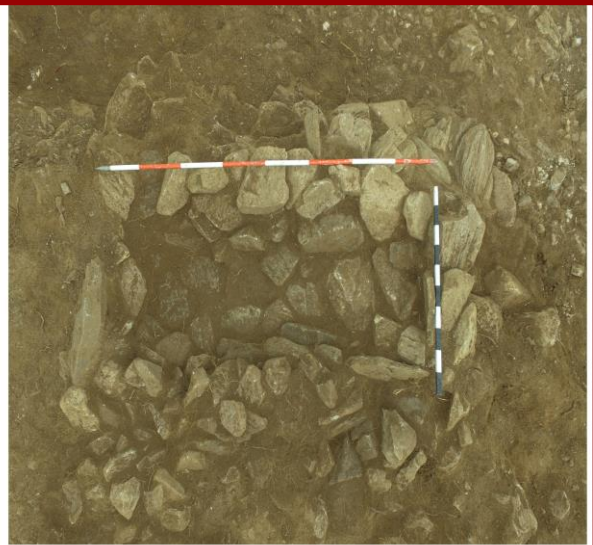


План 3



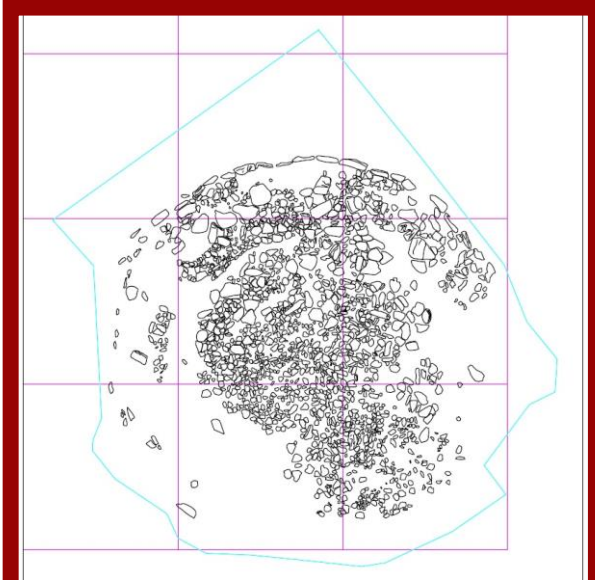
Слика 8. Тумул II

Тумул III има дијаметар од 12 метри Гуми и е најголем од серијата истражени тумули од овој локалитет. Неговата основа е иста како и во претходните два истражени тумули од истиот локалитет со нафрлани ситни каменчиња. Единствена разлика е тоа што овде тумулот е заграден со венец од вертикално поставени камени плочи. Тумулот е организиран на тој начин што во средината содржи централно погребување кое е одвоено со посебен насип во средината (Сл.9), градено со мали убаво делкани плочи (Сл.10), додека околу истиот забележливи беа два радијални насипи со камења во должина од по два метри.

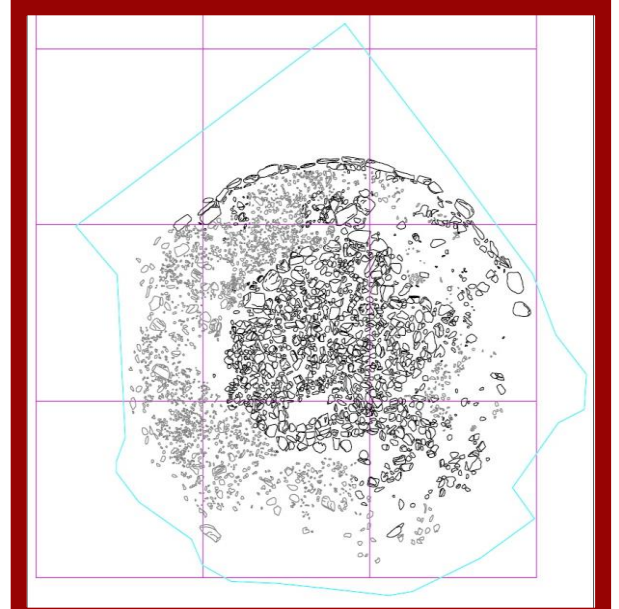


Слика 9 Тумул III во фаза на истражување и Слика 10- тумул III-централен гроб

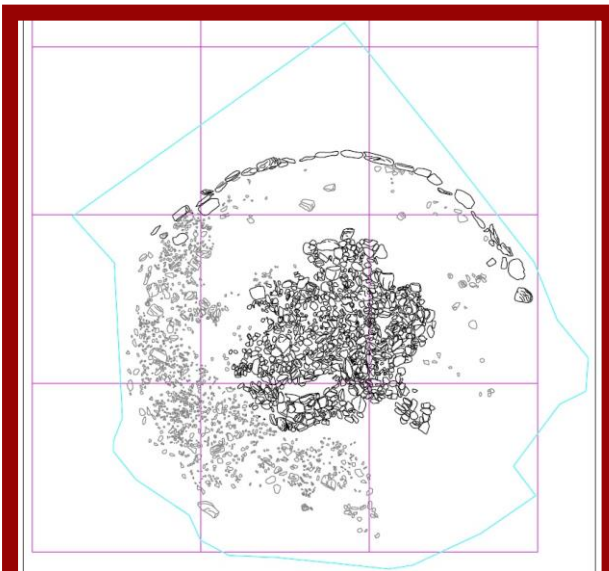
Целиот тумул е потрупан со значително многу камења со разни димензии (План 4,).  
Остеолошки материјал недостасуваше а во централниот гроб беа откриени само неколку фрагменти керамика од длабока чинија со макареста рачка (Т. VII).



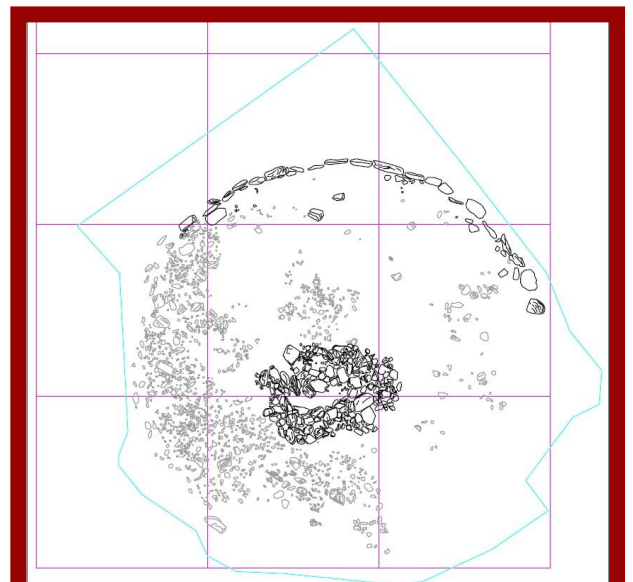
План 4 Тумул III фаза 1 на истражување



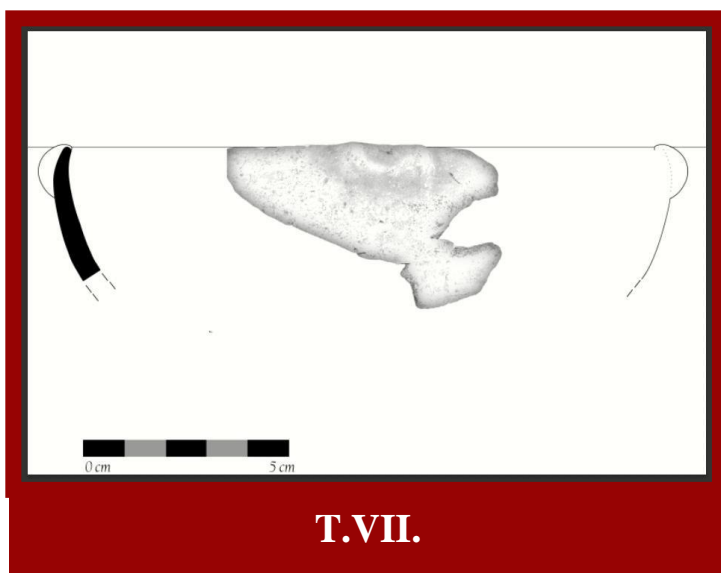
План 4 Тумул III фаза 2 на истражување



План 4 Тумул III фаза 3 на истражување



План 4 Тумул III фаза 4 на истражување



Општопознат факт е дека керамиката од железно време во Македонија претставува логично продолжение на елементите од претходниот период, која во својата основа, го одржува понатамошниот, непрекинат развој на старите домашни форми уште од бронзеното време, надоградени со поедини нови елементи од надвор во

текот на преодниот период. Посебен белег на керамиката по течението на Брегалница ќе остават техниките на нејзино украсување, прифатени од север со продорот на централно балканските и долнодунавските елементи кон југ, како што се: канелирање, најразлични комбинации на врежани геометриски мотиви, најповеќе висечките шрафирани триголници или линеарни мотиви, направени со врежување, врпца во свежа глина или со помош на назабено тркало – радло<sup>7</sup>.

Иако на овој локалитет се откриени мал број керамички предмети и фрагменти од железно време, тие нудат доволно податоци да можеме полесно хронолошки да ги определиме. Како што е на пример кантаросот од тумул I гроб 1, кој и покрај тоа што е осамен наод без никаков пропратен остеолошки и археолошки материјал е доста податлив за вреднување. Очигледно е дека со својата форма и поставеноста на рачките ја одржува концепцијата на локалните мат сликани кантароси од доцното бронзеното време, надополнет со новите декоративни елементи кои ќе дојдат од север, во случајот врежување. Сличен примерок е откриен на лок. Стрновац во Куманово, исто така во тумуларно погребување<sup>8</sup>. Единствена разлика во двата кантароси се ликовните мотиви кои се употребени за декорација на садот, каде примерокот од Стрновац има врежани шрафирани триаголници на стомакот и украсување со радло на рамото од садот<sup>9</sup>. Имајќи ги во предвид нивните типолошки, ликовни и стилски карактеристики овие

<sup>7</sup> Митревски Д., 1997

<sup>8</sup> Станковски Ј., 2006, 93-114

<sup>9</sup> Кантаросот од тумул II од локалитетот Долинац кај село Стрновац од различни проучувачи различно е датиран: Станковски Ј., 2006, го датира во првата половина на VII век п.н.е; Папазовска С., 2012, во VIII-VII век п.н.е; Митревски Д., 2013, сл. 77 го сместува во раното железно време.

кантароси ги содржат стандардните белези на изработка на локалната керамика од раното железно време.

Чашата откриена во гроб 2 од тумул I, според декорацијата е скоро идентична со онаа на кантаросот од истиот тумул, единствено кај овој примерок двете линии на стомакот и рамото од садот се надополнети со декорација од радло. И кај двата примерока посебно интересни се врежаните линии на стомакот и рамото кои не прават круг туку започнуваат и завршуваат кај коренот од рачката. Истата декорација се забележува на една од чашите откриена во централната гробница кај тумул III од Куново Чуки, кај која се среќаваат и канелури на стомакот, како и кај бокалот од локалитетот Коколов Рид откриен во гроб 1, инхумација од „Тумул II“ кој е практично залепен за една постара конструкција во која најверојатно е извршено кремација од преодниот период<sup>10</sup>. Од друга страна чашата откриена во гроб 3 е слична како претходната но без декорација и според формата доста потсетува на садовите откриени во гробовите 1, 9 и 8 во тумул III од некрополата Орлови Чуки кои исто така се со цилиндричен врат, топчест стомак и рачка која го надвишува ободот и без декорација а се датирани уште во раното железно време<sup>11</sup>.

Во централниот гроб од Тумул III веќе споменаваме дека се откриени фрагменти од длабока чинија со вовлечено устие, една макареста или т.н. калеместа рачка поставена на рамото од садот која завршува на ивицата од ободот, црвено печена, рачно работена од непрочистена глина со примеси на мика и кварц. Ова форма на садови се јавува како нов керамички облик кој засега не е познат на досега истражуваните локалитети од железното време по течението на реката Брегалница, но се јавува по течението на реката Вардар<sup>12</sup> како и во Косово и јужно поморавје<sup>13</sup>. Според начинот на изработка овие рачки се среќаваат во две варијанти и тоа перфорирана, на локалитетите Варвара, Хисар, Белачевац и полна без перфорација: Русалински гробишта, Широко и Валач. Во недостаток на аналогии овие чинии се смета дека се појавуваат во развиената фаза на железното време<sup>14</sup>, сепак нашиот

---

<sup>10</sup> Иванова J. 2022, 196-207

<sup>11</sup> Наџет Т. – Јованов М., 1996. 45-55.

<sup>12</sup> Ристов К., 2022, 21

<sup>13</sup> Јевтич М., 1983, 40-41

<sup>14</sup> Јевтич М., 1983, 41; Ристов К., 2022, 21

примерок имајќи во предвид дека е откриен во централниот гроб може да се датира во раното железно време.

Керамичните пршлени се редовен гробен инвентар во женските погребувања, скоро и да не постои женско погребување од железно време во кое не се откриени вакви прилози. Претпоставуваме дека овие пршлени биле користени како тегови за вретената на кои се предела волната, со чија помош се обезбедува тежина и стабилност на процесот на предење, овозможувајќи производство на конзистентно и рамномерно предиво. Оваа интерпретација ги истакнува практичните вештини и придонесите на жените во општествениот систем на железното време, како и културното значење што се става на текстилната продукција и занаетчиството. Доколку е така, тоа сугерира дека жените закопани со нив веројатно биле вклучени во производство на текстил, што било вообичаена активност во древните општества. Предењето на волната бил клучен чекор во производството на текстил, а за таа цел се користеле разни алатки, вклучувајќи вретена, фурки, разбои, тегови и т.н.

Употребата на керамички пршлени за предење на волна нудат можност и даваат практично толкување за нивното присуство во женските гробови од железното време. Во археолошки контексти, предметите поврзани со секојдневните задачи и активности често се наоѓаат на погребните места, како одраз на активностите и улогите на покојникот во животот. Во секој случај керамичките пршлени пронајдени во гробовите може да имаат различни интерпретации, вклучително и симболични, ритуални или украсни цели, идејата за нивната употреба како алатки за предење додава практична димензија на нивното значење, фрлајќи светлина врз секојдневните активности и улоги на жените во железнодобските општества.

Од металниот репертоар на наоди најексклузивен предмет претставува мечот откриен во гроб бр.5. Во поглед на формата претставува реминисценција на бронзенodobските мечеви со јазичеста рачка. Изработен е од железо, со двострано сечило проширено во долниот дел кон врвот и истакнато централно ребро, јазичеста дршка со две нитни на рамото за прикачување на оплата, овално проширена кон крајот, која најверојатно завршува во форма на рибја опашка. Најблиски аналогии на нашиот меч е мечот откриен на локалитетот „Орлови Чуки“ во гроб бр.2 од тумул V, за кој се смета дека после долгата употреба бил скратен и користен како бодож, а се датира кон крајот на VIII или раниот VII век п.н.е, на основа лачната фибула со кружна глава

откриена во истиот гроб<sup>15</sup>. Мечот од Русалински може да се датира уште во раното железно време, а ваквите мечови изработени од железо најдоцна биле во употреба до крајот на VIII век п.н.е.<sup>16</sup> тие секако претставуваат статусен симбол, обележје за висока општествена положба со влијание и моќ во заедницата, преку кој се изразува местото во општествените класи и често биле предавани од генерација на генерација.

Единствен загадочен предмет откриен во овој тумул претставува железната дршка откриена во продолжение под рачката од мечот, за која не постојат аналогии што ни се познати, и со кои можеме да направиме споредба, па така единствено можеме да претпоставуваме<sup>17</sup>. Неоспорно е дека железната дршка произлегува од некоја стара, уште бронзенodobска форма на оружје, но изработен во железо како нов и многу поскап материјал и технолошки посложен процес, поради што бил често поправан, оштрен до крајна деформираност. Постојат слични дршки од поедини бoдежи од бронзеното доба, прицврстена за сечилото со масивни нитни, како оној откриен на локалитетот Игларево во Косово кој иако е изработен од бронза во поглед на рачката се доста слични со нашиот примерок и има приближно исти димензии.<sup>18</sup> Можеби најголема е веројатноста дека се работи за дршка од друг меч или борбен нож најверојатно со едно сечило. Кон оваа претпоставка не водат два фрагменти од железо откриени на местото од мечот и дршката, еден фрагментиран едносек врв и еден фрагмент со нитна, како и фактот дека местото каде завршува рачката и започнува сечилото асиметрично продолжува да се шири. На ова место видлива е и аномалија кај предметот кој е распукнат на средина а на едната страна се забележува дека тој бил прикован. Во секој случај, важно е да се разбере контекстот и значењето на наодите како целина а тоа е дека во гроб 5 од Тумул I е погребен индивидуа од висока класа

---

<sup>15</sup> Пашиќ-Винчиќ Р., 1972; 129-134

<sup>16</sup> Митревски Д., 1997, 117

<sup>17</sup> Според досега консултираната литература во кои се обработуваат оружјата од бронзено и железно време во земјите од балканскиот полуостров не постои ваква железна рачка кај мечови, бoдежи или пак кај ножеви. Kilian-Dirlmeier, I., 1993. Die Schwerter in Griechenland (außerhalb der Peloponnes), Bulgarien und

Albanien. Prähistorische Bronzefunde IV/12. Stuttgart.; Harding, A. 1995. Die Schwerter im ehemaligen Jugoslawien. Prähistorische Bronzefunde IV/14, Stuttgart.; Филиповиќ В., 2015. Наоружање и ратничка опрема у културама позног бронзаног и старијег гвозденог доба на територији Србије, Македоније, Црне Горе

и Албаније. Докторска дисертација. Филозофски факултет у Београду.

<sup>18</sup> Филиповиќ В., 2015, 138

која потекнува од одреден род или клан, бидејќи железниот меч и дршка во тоа време не е само оружје, туку и симбол на моќ, статус и престиж.

Една од најтипичните и најпопуларни форми на фибули кои го одбележуваат железното време во Македонија се фибулите во форма на очила т.н. „Наочарести“. Она што е карактеристично за овие фибули покрај тоа што се јавуваа во две варијанти како наочарести фибули со и без осмица во средината е тоа што големината на фибулите се разликува во раното железно време од оние во полното железно време, па така за раното железно време се карактеристични оние со големи димензии од 10 до 20 см додека помалите димензии за поразвиените фази на железното време. Големите фибули како што се нашите примероци се карактеристични за пораните погребувања, главно од IX до VII век п.н.е.

Посебно интересна фибула за Брегалничкиот регион е лачната двоветлеста фибула со нога во форма на лист, која според лакот се јавува во две варијанти; со кружен лак или плочест кој постепено се шири од едната петла и се стеснува кон другата а на средината има пластично изведено ребро. Засега се откриени вкупно пет вакви фибули, две од првата варијанта на лак со кружен пресек на локалитетот „Попова Чука“ кај село Драмче, Делчево<sup>19</sup>, и на локалитетот „Горно Поле“-Балабаница, Штип<sup>20</sup>. Другите три фибули со плочест лак се откриени во с. Виничка Кршла, од кои две во тумул I, гроб бр.2 на локалитетот „Коколов Рид“<sup>21</sup> и една во Тумул I, гроб бр.3 на „Русалински гробишта“. Засега не се познати аналогии за овој тип фибула надвор од Брегалничкиот регион, меѓутоа имајќи во предвид дека лиснатиот лак е белег на најраните лачни фибули во богатата серија железнодопски фибули, а го нема меѓу бројните типови од полното и доцно железно време, не само по течението на реката Брегалница, слободно можеме да го сместиме во текот на раното железно време. Од друга страна според блискоста на формата на ногата со споменатите примероци откриени по долината на Брегалница можеме да го сметаме за посебен т.н. „Брегалнички тип“ фибула.

Железните игли откриени во гробовите 3 и 5 од тумул I нудат одговор за нивната примена како утилитарен накит, особено иглата од гроб бр.5 која беше откриена *in situ* токму на средишниот дел од гробот, според што можеме да

---

<sup>19</sup> Пијанец од праисторија до денес, 2012

<sup>20</sup> Санев Г., 1999, 63-67

<sup>21</sup> Иванова Ј. – Стојанова Б., 2020, 91-107



претпоставиме дека најверојатно служела за запетлување на облеката или пак коланот на кој бил носен мечот од истиот гроб. Вакви слични игли откриени се и во тумул I од Коколов Рид и тумул II од Стрновац, единствена разлика е тоа што овие примероци имаат лепезеста глава која кај нашиот примерок од гроб бр. 5 недостасува, односно е фрагментиран токму тој дел, инаку повеќе од очигледно е дека се работи за истиот тип на игли имајќи го во предвид кружниот дел од која продолжува лепезниот завршеток.

Најблиска паралела на сребрената обетка од гробот бр.3 како најрани предмети од благороден метал на територија на денешна Македонија може да се направи со обетката од гробот 31/35 од некрополата Милци каде истражувачот наоѓа аналогии во два златни примероци од гробовите во Чаушица<sup>22</sup>. Исто така посочува дека прототипот на обликот со нешто поедноставна изведба исто така од благороден метал во долномакедонското подрачје се јавува доста порано како што е потврдено во еден од тумулите во Вергина датиран во X век п.н.е.

Тумулите во Македонија обично се посматраат како културно-социјална категорија, преку кои се согледуваат и следат општествените и социо-економски промени во развојот на локалните железновременски заедници. Тие, во Македонија ќе почнат да се манифестираат како нова практика во погребувањето кон крајот на XI век п.н.е, заедно со продорот на наодите од т.н. Халштатски културни средини. Првите тумули што ќе се појават во Македонија се познати како родовски или клановски тип и тоа како т.н. двојни тумули (со посебен тумуларен насип врз централното погребување). Таквите, родовско-клановски тумули се карактеризираат со повеќе погребувања под заеднички насип од земја и камења, заграден со кружен ѕид од камења и централно погребување, за кој се верува дека припаѓа на основачот – таткото на родот, останатите погребувања се радијално организирани во однос на него секогаш со главата свртена кон централниот гроб<sup>23</sup>.

Во Виничка Кршла истражени се вкупно 4 тумули со погребувања од железно време, за жал со поголеми или помали оштетувања и деструкции документирани кај сите. Меѓу нив тумулите I и III од Русалински гробишта се најсочуваните, доволно да ги исполнуваат критериумите на т.н. „родовски“ тип на тумули. Во Тумулот III документиран е централен гроб околу кој забележани се два радијални насипи со

---

<sup>22</sup> Георгиев З., 1983, 65-71

<sup>23</sup> Митревски Д., 2013, 214-234

камења во должина од по два метри, но за жал поради ерозии, тектонски движења и механичко обработување на земјиштето, не е документиран внатрешниот распоред на гробовите во однос на централното погребување. Целиот тумул е опкружен со вертикално поставени камени плочи, додека неговата основа била направена од ситни нафрлани камчиња и покриен со голем број на камења.

Од друга страна кај Тумул I не е откриено централното погребување, сепак откриените погребувања според начинот на погребување и распоредот на гробните конструкции околу централниот празен простор, со главите свртени кон центарот на тумулот со сигурност зборуваат за т.н. „родовско-клановски“ тумули. Најблиска паралела според архитектонските белези, внатрешниот распоред на гробовите и нивниот број може да се направи со Тумул V од „Орлови Чуки“ кај Стар Караорман каде единствената разлика е тоа што овој тумул содржи централно погребување, голема конструкција со апсидални краишта. Доколку се одземе таа може да се согледа дека начинот на градење и поставување на радијалните гробови е доста сличен со оние од Тумул I од Русалински гробишта каде тие се делумно вкопани кај главите во централниот насип од тумулот.

Според ситуацијата и наодите во тумулите I и III на Русалински Гробишта имаме многу јаки претставници на погребните обичаи, за сликата на социјалната структура и културните вредности на раното железно време по долината на Брегалница, што претставуваат драгоцен податоци за еден од најслабо истражените периоди во македонската праисторија. Според одредени белези на движниот археолошки материјал очигледно тој начин на погребување и наоди биле во употреба до самиот крај на раното железно време, најдоцна до крајот на VIII век п.н.е. Останатите тумули II и III поради недостигот на движен археолошки материјал не можат попрецизно да се датираат, но според блискоста по многу елементи може да се претпостави дека нивната иницијална употреба започнала уште во почетокот на раното железно време. Од друга страна, може само да се претпостави дека на останатиот, неистражен простор постои можност за ширење на помлади тумули од полното железно време се до појавата на раноантичките гробови цисти. Само така би можеле да зборуваме за континуирана употреба на некрополата низ целото железно време до раната антика.

Користена литература

Археолошка карта на Р. Македонија том I, Скопје, 1994

Гарашанин М. и Д. 1959 - Археолошки ископавања у селу Радању, на локалитету Криви Дол, Зборник на Штипски Народен музеј I, Штип 1959

Георгиев З., 1983 – Гробот 31/35 од некрополата Милци кај Гевгелија, Зборник на археолошки музеј X-XI, Скопје 1983

Иванова Ј. – Стојанова Б., 2020 - Коколов рид- Тумул 1- Погребувања од VIII -VII век пр.н.е., Maced. acta archaeol. 22, Скопје 2020

Иванова Ј. 2020 – Некрополата Коколов Рид, Зборник XI – XII, Штип 2020

Jevtic M. 1983 – Keramika starijeg gvoztenog dob ana centralnobalkanskom podrucja, Beograd 1983

Kilian-Dirlmeier, I.1993 - Die Schwerter in Griechenland (außerhalb der Peloponnes), Bulgarien und Albanien. Prähistorische Bronzefunde IV/12. Stuttgart

Микулчиќ И. 1961 - Могили од Орлова Чука кај селото Караорман, Зборник на Штипски народен музеј II, Штип 1961

Митревски Д. 1990 - Кунови Чуки кај Оризари-Могила II, Maced. acta archaeol. 11, Скопје 1990

Митревски Д. 1997 - Протоисториските заедници во Македонија, Скопје 1997

Митревски Д. 2013 - Праисторија на Република Македонија (археологија), Македонија милениумски културно – историски факти, Скопје 2013

Нацев Т. и Јованов М. 1996 - Локалитет „Орлова Чука“ - Тумул III, Maced. acta archaeol. 14, Скопје 1996

Пашиќ – Винчиќ Р. 1972 - Археолошки испитивања на локалитету Орлова Чука код села Стар Караорман, Старианар XXI, Београд, 1972

Папазовска А. 2003 - Северни елементи во железнодобската керамичка продукција во скопско-кумановскиот регион , Пирајхме Том II, Куманово 2003

Ристов К. 2022 – Варвара некропола од железното време и римскиот период, Скопје 2022

Санев В. 1978 - Могилите од Куново-Чуки кај село Оризари-Кочанско, Зборник на Археолошки музеј VIII-IX, Скопје 1978

Санев Г. 1999 – Нови наоди од Горно Поле – Балабаница, Штип, Maced. acta archaeol. 14, Скопје 1999

Филиповић В., 2015. Наоружање и ратничка опрема у културама позног бронзаног и старијег гвозденог доба на територији Србије, Македоније, Црне Горе и Албаније. Докторска дисертација. Филозофски факултет у Београду

Harding, A. 1995 - Die Schwerter im ehemaligen Jugoslawien. Prähistorische Bronzefunde IV/14,